

МИНИСТЕРСТВО ПРИРОДНЫХ РЕСУРСОВ И ЭКОЛОГИИ
РОССИЙСКОЙ ФЕДЕРАЦИИ

ФЕДЕРАЛЬНОЕ ГОСУДАРСТВЕННОЕ БЮДЖЕТНОЕ УЧРЕЖДЕНИЕ
«НАЦИОНАЛЬНЫЙ ПАРК «ВОДЛОЗЕРСКИЙ»

**ПЛАН ТУШЕНИЯ
ЛЕСНЫХ ПОЖАРОВ НА ТЕРРИТОРИИ
ЛЕСНИЧЕСТВА «НАЦИОНАЛЬНЫЙ ПАРК
«ВОДЛОЗЕРСКИЙ»
на период пожароопасного сезона 2026 года**

г. Петрозаводск
2025

УТВЕРЖДАЮ:

И. о. Директора Департамента
государственной политики и регулирования
в сфере развития ООПТ Министерства
природных ресурсов и экологии
Российской Федерации



С.В. Белянский

« 26 » января 20 26 г.

СОГЛАСОВАНО
Министр природных ресурсов и
экологии Республики Карелия



Я.С. Свидская
ФИО

СОГЛАСОВАНО
Председатель Государственного комитета
Республики Карелия по обеспечению
жизнедеятельности и безопасности населения



О.А. Поляков
ФИО

СОГЛАСОВАНО
Министр природных ресурсов
и лесного промышленного комплекса
Архангельской области



А.В. Шевелева
ФИО

**ПЛАН ТУШЕНИЯ
ЛЕСНЫХ ПОЖАРОВ НА ТЕРРИТОРИИ
Лесничества «Национальный парк «Водлозерский»**
(наименование лесничества, лесопарка)
Республика Карелия, Архангельская область
(наименование субъекта Российской Федерации)
на период пожароопасного сезона 2026 года
г. Петрозаводск
(наименование населенного пункта)

СОДЕРЖАНИЕ

I. ОБЩИЕ ПОЛОЖЕНИЯ	5
1. Общая характеристика лесов на территории лесничества, лесопарка	8
2. Информация об органах государственной власти, их территориальных подразделений, подведомственных указанным органам государственных учреждений, осуществляющих организацию тушения лесных пожаров	9
3. Информация о лицах, ответственных за организацию тушения лесных пожаров на территории лесничества, лесопарка	9
II. ПРОТИВОПОЖАРНОЕ ОБУСТРОЙСТВО ЛЕСОВ НА ТЕРРИТОРИИ ЛЕСНИЧЕСТВА, ЛЕСОПАРКА	10
1. Лесные дороги, предназначенные для лесов от пожаров	10
2. Посадочные площадки для самолетов, вертолетов, используемых в целях проведения авиационных работ по охране и защите лесов	11
3. Просеки, противопожарные разрывы, противопожарные минерализованные полосы	12
4. Пожарные наблюдательные пункты, пункты сосредоточения противопожарного инвентаря	12
5. Пожарные водоемы и подъезды к источникам противопожарного водоснабжения	14
6. Работы по гидромелиорации	16
7. Снижение природной пожарной опасности лесов путем регулирования породного состава лесных насаждений и проведения санитарно-оздоровительных мероприятий	16
8. Проведение профилактического контролируемого противопожарного выжигания хвороста, лесной подстилки, сухой травы и других лесных горючих материалов	17
9. Иные меры, определенные в соответствии с Постановлением Правительства Российской Федерации от 22 апреля 2025 года № 526	17
10. Карта-схема противопожарного обустройства лесов	18
11. Мероприятия по контролю осуществления лицами, использующими леса, мер противопожарного обустройства лесов на лесных участках, предоставленных в постоянное пользование, в аренду	18
III. ОРГАНИЗАЦИЯ МОНИТОРИНГА ПОЖАРНОЙ ОПАСНОСТИ В ЛЕСАХ И ЛЕСНЫХ ПОЖАРОВ	19
1. Орган, осуществляющий мониторинг пожарной опасности в лесах и лесных пожарах	19
2. Перечень мероприятий по организации наблюдения и контроля за пожарной опасностью в лесах и лесными пожарами	20
3. Перечень мероприятий по организации системы обнаружения и учета лесных пожаров, системы наблюдения за их развитием	21
4. Организация патрулирования лесов	22
5. Прием и учет сообщений о лесных пожарах, а также оповещение населения и противопожарных служб о пожарной опасности в лесах и лесных пожарах	23

Прием и учет сообщений о лесных пожарах	23
Оповещение населения и противопожарных служб о пожарной опасности в лесах и лесных пожарах.....	25
6. Информация о специализированной диспетчерской службе	26
Укрупненная схема взаимодействия диспетчерской службы на территории лесничества Национальный парк «Водлозерский» на период пожароопасного сезона 2026 года	28
IV. ПЕРЕЧЕНЬ И СОСТАВ ЛЕСОПОЖАРНЫХ ФОРМИРОВАНИЙ, ПОЖАРНОЙ ТЕХНИКИ И ОБОРУДОВАНИЯ, ПРОТИВОПОЖАРНОГО СНАРЯЖЕНИЯ И ИНВЕНТАРЯ, ИНЫХ СРЕДСТВ ПРЕДУПРЕЖДЕНИЯ И ТУШЕНИЯ ЛЕСНЫХ ПОЖАРОВ НА СООТВЕТСТВУЮЩЕЙ ТЕРРИТОРИИ, УСЛОВИЯ ПРИВЛЕЧЕНИЯ И ИСПОЛЬЗОВАНИЯ ТАКИХ СРЕДСТВ В СООТВЕТСТВИИ С УРОВНЕМ ПОЖАРНОЙ ОПАСНОСТИ В ЛЕСАХ.....	29
1. Информация об организации лесопожарных формирований, необходимых для тушения лесных пожаров в зависимости от уровня пожарной опасности на территории лесничества, лесопарка	29
2. Лесопожарные формирования, на которые возложено тушение лесных пожаров на территории лесничества, лесопарка	34
3. Сводная информация о наличии противопожарного снаряжения и инвентаря, пожарной техники и оборудования в организации	34
4. Информация о лицах, допущенных к руководству тушения лесных пожаров.....	35
V. МЕРОПРИЯТИЯ ПО КООРДИНАЦИИ РАБОТ, СВЯЗАННЫХ С ТУШЕНИЕМ ЛЕСНЫХ ПОЖАРОВ	36
1. Информация об организации и функционировании соответствующих комиссий, штабов, групп по тушению лесных пожаров.....	36
2. Перечень органов государственной власти, органов местного самоуправления, организаций, оказывающих содействие в тушении лесных пожаров.....	38
3. Схема маневрирования лесопожарных формирований, пожарной техники и оборудования.....	38
4. Мероприятия по недопущению распространения лесных пожаров на земли населенных пунктов, земли иных категорий.....	39
5. Мероприятия по недопущению распространения пожаров, возникших на землях населенных пунктов, землях сельскохозяйственного назначения и землях иных категорий, в лесах	40
VI. МЕРЫ ПО СОЗДАНИЮ РЕЗЕРВА ПОЖАРНОЙ ТЕХНИКИ И ОБОРУДОВАНИЯ, ПРОТИВОПОЖАРНОГО СНАРЯЖЕНИЯ И ИНВЕНТАРЯ, ТРАНСПОРТНЫХ СРЕДСТВ И ГОРЮЧЕ-СМАЗОЧНЫХ МАТЕРИАЛОВ	42
VII. МЕРОПРИЯТИЯ ПО ПРИВЛЕЧЕНИЮ СИЛ И СРЕДСТВ ПОДРАЗДЕЛЕНИЙ ПОЖАРНОЙ ОХРАНЫ И АВАРИЙНО-СПАСАТЕЛЬНЫХ ФОРМИРОВАНИЙ, ИНЫХ СИЛ И СРЕДСТВ	43
1. Привлечение сил и средств подразделений пожарной охраны и	

аварийно-спасательных формирований, иных сил и средств в зависимости от уровня пожарной опасности	43
2. Информация о наличии противопожарного снаряжения и инвентаря, пожарной техники и оборудования в подразделениях пожарной охраны и аварийно-спасательных формированиях, которые привлекаются для тушения лесных пожаров на территории «Национального парка «Водлозерский».....	44
3. Информация о наличии противопожарного снаряжения и инвентаря, пожарной техники и оборудования в иных организациях, которые могут привлекаться для тушения лесных пожаров на территории «Национального парка «Водлозерский»	44
4. Информация об организациях добровольной пожарной охраны	44
5. Обеспечение сил и средств, привлекаемых для лесных пожаров, водой, продовольствием, медицинским обслуживанием, картографическим материалом, иными необходимыми материалами и средствами	45
ПРИЛОЖЕНИЕ 1 «Карта-схема противопожарного обустройства лесов на территории ФГБУ «Национального парка «Водлозерский» на пожарный сезон 2026 года»	46
ПРИЛОЖЕНИЕ 2 «Сводная информация о наземном патрулировании лесов на территории «Национального парка «Водлозерский» на пожароопасный сезон 2026 года»	47
ПРИЛОЖЕНИЕ 3 «Сводная информация об авиационном патрулировании лесов на территории «Национального парка «Водлозерский» на пожароопасный сезон 2026 года»	62
ПРИЛОЖЕНИЕ 4 «Карта-схема маршрутов наземного патрулирования лесов на территории ФГБУ НП «Водлозерский» на пожароопасный сезон 2026 года».....	64
ПРИЛОЖЕНИЕ 5 «Карта-схема маршрутов авиационного патрулирования лесов на территории ФГБУ «Национальный парк «Водлозерский» на пожароопасный сезон 2026 года»	67
ПРИЛОЖЕНИЕ 6 «Состав лесопожарных формирований на территории «Национального парка «Водлозерский» на пожароопасный сезон 2026 года»	68
ПРИЛОЖЕНИЕ 7 «Силы и средства пожарной охраны и аварийно-спасательных формирований на территории «Национального парка «Водлозерский» на пожароопасный сезон 2026 года»	70
ПРИЛОЖЕНИЕ 8 «Силы и средства, которые могут быть привлечены для борьбы с лесными пожарами на территории «Национального парка «Водлозерский» на пожароопасный сезон 2026 года»	72

I. ОБЩИЕ ПОЛОЖЕНИЯ

Перечень законодательных, нормативно-правовых, нормативно-технических, методических и проектных документов, на основе которых разработан план тушения лесных пожаров на территории:

1. Федеральный закон от 10.01.2002 г. № 7-ФЗ «Об охране окружающей среды» (с последующими изменениями).

2. Федеральный закон от 14.03.1995 г. № 33-ФЗ «Об особо охраняемых природных территориях» (с последующими изменениями).

3. Федеральный закон от 21.12.1994 г. № 69-ФЗ «О пожарной безопасности» (с последующими изменениями).

4. Водный кодекс Российской Федерации - Федеральный закон № 74-ФЗ от 3 июня 2006 года (с последующими изменениями).

5. Федеральный закон от 06.05.2011 г. № 100-ФЗ «О добровольной пожарной охране» (с последующими изменениями).

6. Земельный кодекс Российской Федерации - Федеральный закон № 136-ФЗ от 25 октября 2001 года (с последующими изменениями).

7. Лесной кодекс Российской Федерации - Федеральный закон № 200-ФЗ от 4 декабря 2006 года (с последующими изменениями).

8. Постановление Правительства РФ от 19.02.2015 г. № 138 «Об утверждении Правил создания охранных зон отдельных категорий особо охраняемых природных территорий, установления их границ, определения режима охраны и использования земельных участков и водных объектов в границах таких зон».

9. Постановление Правительства РФ от 22.04.2025 г. № 526 «О мерах противопожарного обустройства лесов».

10. Постановление Правительства РФ от 17.05.2011 г. № 376 «О чрезвычайных ситуациях в лесах, возникших вследствие лесных пожаров» (с последующими изменениями).

11. Постановление Правительства РФ от 17.05.2011 г. № 377 «Об утверждении Правил разработки и утверждения плана тушения лесных пожаров и его формы» (с последующими изменениями).

12. Постановление Правительства РФ от 18.05.2011 г. № 378 «Об утверждении Правил разработки сводного плана тушения лесных пожаров на территории субъекта Российской Федерации» (с последующими изменениями).

13. Постановление Правительства РФ от 16.09.2020 г. № 1479 «Об утверждении правил противопожарного режима в Российской Федерации» (с последующими изменениями).

14. Постановление Правительства РФ от 05.06.2013 г. № 476 «О вопросах государственного контроля (надзора) и признании утратившими силу некоторых актов Правительства Российской Федерации» (с последующими изменениями).

15. Постановление Правительства РФ от 09.12.2020 г. № 2047 «Об утверждении Правил санитарной безопасности в лесах».

16. Постановление Правительства РФ от 18.08.2011 г. № 687 «Об утверждении Правил осуществления контроля за достоверностью сведений о пожарной опасности в лесах и лесных пожарах» (с последующими изменениями).

17. Приказ Минприроды России от 09.04. 2025 г. № 183 «Об утверждении видов средств предупреждения и тушения лесных пожаров, нормативов обеспеченности данными средствами лиц, использующих леса, норм наличия средств предупреждения и тушения лесных пожаров при использовании лесов».

18. Приказ Минприроды России от 12.08.2021 г. № 558 «Об утверждении Особенности использования, охраны, защиты, воспроизводства лесов, расположенных на особо охраняемых природных территориях» (с последующими изменениями).

19. Приказ Минприроды России от 08.04.2025 г. № 181 «Об утверждении методических указаний по измерению площади, пройденной огнем при лесном пожаре».

20. Приказ Минприроды России от 12.05.2025 г. № 256 «Об утверждении Порядка осуществления мониторинга пожарной опасности в лесах и лесных пожарах».

21. Приказ Минприроды России от 01.04.2022 г. № 244 «Об утверждении Правил тушения лесных пожаров» (с последующими изменениями).

22. Приказ Минприроды России от 08.10.2024 г. № 599 «Об утверждении состава и формы предоставления сведений о пожарной опасности в лесах и лесных пожарах».

23. Приказ Минприроды России от 06.08.2015 г. № 347 «Об утверждении Методических указаний по заполнению форм сведений о пожарной опасности в лесах и лесных пожарах».

24. Приказ Минприроды России от 06.09.2016 г. № 457 «Об утверждении Порядка ограничения пребывания граждан в лесах и въезда в них транспортных средств, проведения в лесах определенных видов работ в целях обеспечения пожарной безопасности в лесах и Порядка ограничения пребывания граждан в лесах и въезда в них транспортных средств, проведения в лесах определенных видов работ в целях обеспечения санитарной безопасности в лесах».

25. Приказ Минприроды России от 16.12.2013 г. № 591 «Об утверждении Методических указаний по заполнению формы плана тушения лесных пожаров» (с последующими изменениями).

26. Приказ Рослесхоза от 19.12.1997 г. № 167 «Положение о пожарно-химических станциях».

27. Приказ Минприроды России от 09.04.2025 г. № 184 «Об установлении нормативов противопожарного обустройства лесов».

28. Приказ Рослесхоза от 28.05.2012 г. № 217 «Об организации работы специализированной диспетчерской службы Федерального агентства лесного хозяйства».

29. Приказ Рослесхоза от 27.11.2024 г. № 884 «Об организации работы "Прямой линии лесной охраны"».

30. Приказ Рослесхоза от 05.07.2011 г. № 287 «Об утверждении классификации природной пожарной опасности лесов и классификации пожарной опасности в лесах в зависимости от условий погоды».

31. Лесохозяйственный регламент лесничества «Национальный парк «Водлозерский», утвержденный 25.02.2020 года.

32. Проект освоения лесов, расположенных на землях Национального парка «Водлозерский», утвержденный 10.03.2020 года.

33. Приказ Минприроды России от 09.11.2022 года № 769 «Об утверждении положения о национальном парке «Водлозерский».

34. Устав ФГБУ «Национальный парк «Водлозерский» утвержден приказом Минприроды России №32 от 23.01.2024 года.

35. Положение «О рекреационном использовании природных ресурсов Национального парка «Водлозерский» № 77/1 от 04.06.2024 года.

1. Общая характеристика лесов на территории лесничества, лесопарка

Национальный парк «Водлозерский» расположен на территории двух субъектов Российской Федерации: Республики Карелия и Архангельской области.

Общая площадь национального парка – 472 469 га. В состав Лесничества «Национальный парк «Водлозерский» входят три участковых лесничества: Водлозерское (Водлозерский филиал Парка, Республика Карелия, Пудожский район), Илекское и Валдайское (Онежский филиал Парка, Архангельская область, Онежский район).

- Площадь Карельской части Парка (Водлозерское участковое лесничество) – 128 200 га, в том числе земли, покрытые лесной растительностью – 67 381,4 га или 52,9 %, нелесные земли – 60 431,1 га или 47,1 %, породный состав – 5Е4С1Б+Ос, средний возраст – 166 лет, средний класс бонитета – 4,2; средняя полнота – 0,62, средний запас насаждений – 145 м³/га. Наиболее опасные в пожарном отношении (1-3 класс) участки леса занимают 10,5 % территории участкового лесничества. Средний класс природной пожарной опасности 3,7. Возникновение природных лесных пожаров возможно только при длительных засухах. Причина – сухие грозы. Пожары низовые, средней интенсивности. Количество болот – 16,3 % от общей площади.

- Площадь Архангельской части Парка (Илекское и Валдайское участковые лесничества) – 344 269 га, в том числе земли, покрытые лесной растительностью – 166 304,8 га, породный состав 5Е4С1Б, средний возраст – 156 лет, средний класс бонитета – 4,9, средняя полнота – 0,57, средний запас насаждений – 143 м³/га, средний класс природной пожарной опасности – 4,5.

Лесные массивы площадью до 1 500 га характеризуются высокой степенью пожарной опасности, что обусловлено значительной захламленностью лесов, наличием большого количества сухостоя и ветровальных участков в спелых и перестойных хвойных насаждениях. Малонаселенность территории, неразвитость сухопутных транспортных путей, невысокая рекреационная нагрузка в какой-то мере компенсируют высокую степень пожарной опасности на таких участках.

Однако при возникновении лесных пожаров на удаленных территориях (как правило, не по антропогенным причинам), эти же факторы значительно затрудняют противопожарные мероприятия, и зачастую, только привлечение сил авиационной охраны лесов является единственно возможным способом доставки людей, противопожарного оборудования и инвентаря к месту возгорания в кратчайшие сроки.

Продолжительность пожароопасного сезона в парке определяется календарным сроком начала и окончания пожароопасной погоды (период схода и установления снежного покрова или устойчивой дождливой погоды), в среднем – 100-120 дней.

2. Информация об органах государственной власти, их территориальных подразделениях, подведомственных указанным органам государственных учреждений, осуществляющих организацию тушения лесных пожаров

Юридический адрес ФГБУ «Национальный парк «Водлозерский»:
185002, Республика Карелия, г. Петрозаводск, ул. Парковая, дом № 44.
Телефон: 8 (8142) 59-98-98, факс: 8 (8142) 59-98-98 (доб. 222);
e-mail: mail@vodlozero.ru, vodloz@karelia.ru

3. Информация о лицах, ответственных за организацию тушения лесных пожаров на территории лесничества, лесопарка

№	Фамилия, имя, отчество	Должность	Контактные данные
1	Гудым Алла Юрьевна	Директор, главный государственный инспектор	8 (8142) 59-98-98 8 (8142) 76-43-79 8 (921) 463-33-00
2	Дедов Вячеслав Юрьевич	Первый заместитель директора	8 (8142) 59-98-98 8 (8142) 76-43-79 8 (906) 207-06-32
3	Гейтман Надежда Олеговна	Заместитель директора по охране территории	8 (8142) 59-98-98 8 (921) 468-08-05 8 (911) 418-66-20
4	Фальков Алексей Викторович	Инженер по охране и защите леса	8 (8142) 59-98-98 8 (911) 047-22-99
Водлозерский филиал, Республика Карелия			
6	Мальберг Владислав Викторович	Руководитель Водлозерского филиала, начальник ПХС	8 (81452) 30-116 8 (81452) 30-110 8 (81452) 30-118 8 (81452) 30-124 8 (960) 213-80-76
7	Жукова Ирина Вячеславовна	Заместитель руководителя Водлозерского филиала	8 (81452) 30-116 8 (81452) 30-110 8(953) 546-68-79
8	Пафнучев Игорь Петрович	Глава Куганаволокского сельского поселения	8 (81452) 30-155
Онежский филиал, Архангельская область			
9	Ермошко Николай Николаевич	Руководитель Онежского филиала	8 (81839) 7-15-06 8(911)677-22-20
10	Ручьевских Василий Борисович	Заместитель руководителя Онежского филиала, старший государственный инспектор	8 (81839) 7-15-06 8(911) 658-44-61

II. ПРОТИВОПОЖАРНОЕ ОБУСТРОЙСТВО ЛЕСОВ НА ТЕРРИТОРИИ ЛЕСНИЧЕСТВА, ЛЕСОПАРКА

1. Лесные дороги, предназначенные для охраны лесов от пожаров

№	Местоположение (номера кварталов, исходная и конечная точка участка дороги)	Протяженность (км), состояние, использование	Лицо, ответственное за объект	Примечание (тип покрытия, особенности использования, тип дороги)
Водлозерское участковое лесничество, Водлозерский филиал, Республика Карелия				
1	187 (исходная точка), 188, 184, 165, 150, 189 (конечная точка)	18/ удовлетворительное, круглогодичное	Мальберг В.В. – руководитель Водлозерского филиала, начальник ПХС	Автомобильная дорога регионального значения грунтовое/ общего пользования/ 1
2	113 (исходная точка), 127, 128(конечная точка)	8/ удовлетворительное, май-октябрь		грунтовое/ лесохозяйственная/ 3
3	50 (исходная точка), 52 (конечная точка)	4/ удовлетворительное, май-октябрь		грунтовое/ лесохозяйственная/ 3
Итого дорог:		30,0		
<i>в т.ч.: общего пользования</i>		<i>18,0</i>		
<i>лесохозяйственные</i>		<i>12,0</i>		
Илекское участковое лесничество, Онежский филиал, Архангельская область				
1	42 (исходная точка), 49, 50 (конечная точка)	5,5/ удовлетворительное	Ермошко Н.Н. – руководитель Онежского филиала	грунтовое/ лесохозяйственная/ 3
Итого дорог:		5,5		
<i>в т.ч.: общего пользования</i>		<i>0</i>		
<i>лесохозяйственные</i>		<i>5,5</i>		
Валдайское участковое лесничество, Онежский филиал, Архангельская область				
1	13 (исходная точка), 6 (конечная точка)	11/ удовлетворительное, круглогодичное	Ермошко Н.Н. – руководитель Онежского филиала	грунтовое/ лесохозяйственная/ 3
2	13 (исходная точка), 14,15,16,17, 18 (конечная точка)	18/ удовлетворительное, круглогодичное		грунтовое/ лесохозяйственная/ 3
3	10 (исходная точка), 12 (конечная точка)	4,5/ удовлетворительное, круглогодичное		грунтовое/ лесохозяйственная/ 3
4	р. Сторонница кв.34-кордон (исходная точка), р. Водлина кв. 34 (конечная точка)	2/ удовлетворительное, круглогодичное		грунтовое/ лесохозяйственная/ 3
5	р. Сторонница кв.34 кордон (исходная точка), кв. 33 через выд.13, 19, 20 к шлагбауму с границей РК кв. 34 в.54 (конечная точка)	8/ удовлетворительное, круглогодичное		грунтовое/ лесохозяйственная/ 3
6	33 (исходная точка), 45 (конечная точка)	13/ удовлетворительное, круглогодичное		грунтовое/ лесохозяйственная/ 3
Итого дорог:		56,5		
<i>в т.ч.: общего пользования</i>		<i>0</i>		
<i>лесохозяйственные</i>		<i>56,5</i>		

2. Посадочные площадки для самолетов, вертолетов, используемых в целях проведения авиационных работ по охране и защите лесов

На территории Парка существуют и окашиваются площадки, пригодные для взлета и посадки вертолетов с целью доставки сил и средств пожаротушения, в соответствии с руководством по летной эксплуатации данных типов воздушных судов.

№	Местоположение (географические координаты, ближайший населенный пункт)	Тип воздушного судна, которое может осуществлять приземление, взлет	Состояние посадочной площадки	Лицо, ответственное за данный объект за проведение соответствующих работ	Примечание
Водлозерское участковое лесничество, Водлозерский филиал, Республика Карелия					
1	Кв. 151 – д. Куганаволок 62.22832° 36.88598°	Вертолет МИ-8	Удовлетворительное	Мальберг В.В. – руководитель Водлозерского филиала, начальник ПХС	Ежегодная расчистка и установка ограждений после зимнего сезона
2	Кв. 91, выд. 2 – о. Колгостров 62.37816° 36.9186° – 17 км до д. Куганаволок				
Илекское участковое лесничество, Онежский филиал, Архангельская область					
1	Кв. 21, выд- кордон «Нюхчезеро» 14663.392856° 36.474412° – 50 км до Валдая	Вертолет МИ-8	Удовлетворительное (грунтовая)	Ермошко Н.Н. – руководитель Онежского филиала	Ежегодная расчистка и установка ограждений после зимнего сезона
2	Кв. 40, выд. 40 – кордон «Калгачиха» 63.326998° 36.708544° – 65 км до Валдая				
3	Кв. 110, выд. 129 – кордон «Монастырское» 62.889418° 37.062422° – 55 км до Сергиево				
4	Кв. 152, выд. 114 – кордон «Луза» 62.709430° 37.097766° – 55 км до д. Куганаволок				

3. Просеки, противопожарные разрывы, противопожарные минерализованные полосы

В соответствии с Постановлением Правительства Российской Федерации от 22 апреля 2025 года № 526 к мерам противопожарного обустройства лесов относится ежегодная прочистка просек.

№	Наименование объекта	Местоположение (участковое лесничество, квартал и выдел)	Лицо, ответственное за данный объект	Примечание
Водлозерское участковое лесничество, Водлозерский филиал, Республика Карелия				
1	Квартальные просеки	Расчистка внутренней квартальной сети: 7/14,8/15,9/15,14/15,14/20, 15/21,52/71,53/55,55/74, 73/74, 89,96/97, 98/99,99/100,100/101, 103,126,130,143	Жукова И.В. – Заместитель руководителя Водлозерского филиала	Разрубка и прочистка квартальных просек – 30 км
Илекское участковое лесничество, Онежский филиал, Архангельская область				
2	Квартальные просеки	Квартал: 21,24,28,29,46,90- 93,107-109,141,150,153,154	Ручьевских В.Б. – Заместитель руководителя Онежского филиала	Разрубка и прочистка квартальных просек – 40км
Валдайское участковое лесничество, Онежский филиал, Архангельская область				
3	Квартальные просеки	Кв.:1-118,133,134,126,135, 130,132;кв 2-58,59,60,52,61,63; кв 3-51, 54; кв 33 14,4,41,50,51,78,83,84,97,108,11 4,120,109	Ручьевских В.Б. – Заместитель руководителя Онежского филиала	Разрубка и прочистка квартальных просек – 15км

4. Пожарные наблюдательные пункты (вышки, мачты, павильоны и другие наблюдательные пункты), пункты сосредоточения противопожарного инвентаря

№	Наименование объекта	Местоположение (географические координаты, ближайший населенный пункт)	Характеристика объекта	Лицо, ответственное за данный объект
1	Пожарно-химическая станция второго типа (ПХС-2)	Квартал 151, 62.218628° 36.87663° – д. Куганаволок	Укомплектована в соответствии с нормами	Мальберг В.В. – руководитель Водлозерского филиала, начальник ПХС
2	Опора антенная «Башня-2», высотой 37 м	Квартал 151, 62°218628° 36.87663° – д. Куганаволок	Металлическая мачта квадратного сечения с молниеприемниками. Установлено оборудование: камера мониторинга лесных пожаров AXIS Q6115-Еи 2 радиомоста Power Beam 5AC620	
3	Мачтовая опора АМУ-1-3-400, высотой 30 м	Квартал 128, 62.27023° 36.746349° – кордон Охтома	Металлическая мачта треугольного сечения с оттяжками и молниеприемниками. Установлено оборудование: камера мониторинга лесных пожаров AXISQ6115-Е	
4	Мачтовая опора АМУ-1-3-400, высотой 30 м	Квартал 156, 62.22527° 37.07743° – кордон Вама	Металлическая мачта треугольного сечения с оттяжками и молниеприемниками. Установлено оборудование: камера мониторинга лесных пожаров AXIS Q6115-Е	

№	Наименование объекта	Местоположение (географические координаты, ближайший населенный пункт)	Характеристика объекта	Лицо, ответственное за данный объект		
5	Пункт сосредоточения противопожарного инвентаря (укрупненный)	Контора филиала и лесничества, квартал 151, 62.218549° 36.878166° – д. Куганаволок	Укомплектованы в соответствии с нормами			
6	Пункт сосредоточения противопожарного инвентаря	Кордон «Новгуда», кв. 31, выд. 2, 62.541959° 37.007514° – 35 км до д. Куганаволок				
7	Пункт сосредоточения противопожарного инвентаря	Кордон «Пильмасозеро», кв. 52, выд. 91, 62.451305° 36.679385° – 28 км до д. Куганаволок				
8	Пункт сосредоточения противопожарного инвентаря	Кордон «Сухая Водла», кв. 81, выд. 113, 62.413093° 37.099487° – 23 км до д. Куганаволок				
9	Пункт сосредоточения противопожарного инвентаря	Кордон «Охтома», кв. 128, выд. 69, 62.270253° 36.746176° – 10 км до д. Куганаволок				
10	Диспетчерская, пункт сосредоточения личного состава	г. Онега – контора филиала и Илекского участкового лесничества 63.5507° 38.0527°			13	Ермошко Н.Н. – руководитель Онежского филиала, Ручьевских В.Б. – заместитель руководителя Онежского филиала
11	Пункт сосредоточения противопожарного инвентаря	Кордон «Нюхчезеро», уч. № 1, кв. 21, выд. 146, 63.394858° 36.464957° – 50 км до п. Золотуха				
12	Пункт сосредоточения противопожарного инвентаря	Кордон «Калгачиха», уч. № 2, кв. 40, выд. 40, 63.3272° 36.708188° – 50 км до п. Золотуха				
13	Пункт сосредоточения противопожарного инвентаря	Кордон «Тунозеро», уч. № 3, кв. 90, выд. 161, 62.981024° 36.874803° – 70 км до п. Золотуха				
14	Пункт сосредоточения противопожарного инвентаря	Кондон «Мельничное», уч. № 4 кв. 107, выд. 187, 62.930543° 36.948875° – 80 км до п. Золотуха				

15	Пункт сосредоточения противопожарного инвентаря	Кордон «Луза», уч. № 5, кв. 152, выд. 114, 62.709418° 37.098546° – 70 км до д. Куганаволок		
16	Пункт сосредоточения противопожарного инвентаря	Кордон «Пелозеро», уч. № 1, кв. 4, выд. 99, 63.000842° 36.410352° – 65 км до п. Валдай	Укомплектованы средствами связи, транспортом для перевозки людей, пожарным щитом	Ермошко Н.Н. – руководитель Онежского филиала, Ручьевских В.Б. – заместитель руководителя Онежского филиала
17	Пункт сосредоточения противопожарного инвентаря	Кордон «Сторонница», уч. № 2, кв. 34, выд. 73, 63.000842° 36.334957° – 27 км до д. Сергиево		
18	Пункт сосредоточения противопожарного инвентаря	Административный центр Парка, г. Петрозаводск, ул. Парковая, 44 61,4638° 34,1937°	Укомплектован в соответствии с нормами	Тугарин В. М. – старший государственный инспектор.

5. Пожарные водоемы и подъезды к источникам противопожарного водоснабжения

Территория Водлозерского участкового лесничества (Водлозерский филиал, Республика Карелия) имеет хорошо развитую гидрографическую сеть: общая площадь учтенных озер составляет 38 105 га или 29,7 % всей территории лесничества (наиболее крупные озера: Водлозеро – 35 049 га, Пильмасозеро – 801,9 га, Келкозеро – 661,9 га, Гаужозеро – 217,4 га, Колонжозеро – 153,2 га), общее число рек и речек составляет 46, протяженность – 428,0 км (главные реки: Илекса, Келка, Вама, Сухая Водла, Новгуда, Нижняя Охтома, Сомбома, Тонда, Нижняя Колонжа, Шошта, Гаужа).

Территория Илекского и Валдайского участковых лесничеств (Онежский филиал, Архангельская область) имеет хорошо развитую гидрографическую сеть: общее количество рек и речек – 113, протяженность которых – 1 100,3 км (главные реки: Илекса, Верхняя, Нюхча, Олова, Ухта, Чусрека, Пеможа, Мельничная, Нижняя Охтома, Ельга, Тунуда). Река Илекса является главным водотоком бассейна, на ее долю приходится 75% водосбора оз. Водлозеро.

На территории водосбора реки Илекса расположено 230 озер суммарной площадью 12 028,4 га. К числу наиболее крупных относятся: оз. Монастырское (2 087,8 га), оз. Нельмозеро (1 426,4 га), оз. Лузское (1 175,1 га), оз. Калгачинское (786,9 га), оз. Ухтозеро (440,4 га), оз. Тун (386 га), оз. Носовское (271,2 га), оз. Сенегозеро (265,7 га), оз. Нюхчозеро (603 га). Подъездные пути к естественным источникам водоснабжения ежегодно поддерживаются в рабочем состоянии.

№	Наименование	Местоположение (географические координаты, ближайший населенный пункт)	Характеристики объекта (для забора воды наземными средствами – объем для забора воды авиационными средствами – глубина, площадка для работы воздушного судна)	Состояние противопожарного водоема и подъезда к источнику водоснабжения	Лицо, ответственное за данный объект	Примечание
Водлозерское участковое лесничество, Водлозерский филиал, Республика Карелия						
1	Озеро Водлозеро, 2 шт.	ПХС, кв. 151, 62.218628° 36.87663°	Средняя глубина – 3,1 м	Удовлетворительное	Мальберг В.В. – руководитель Водлозерского филиала, начальник ПХС	Ежегодная расчистка подъездов
2	Озеро Водлозеро	Кордон «Охтома», кв. 128, выд. 71 62.273592° 36.752452° – д. Куганаволок	Средняя глубина – 3,1 м			
3	Озеро Пильмасозеро	Кордон «Пильмасозеро», кв. 52, выд. 91 62.451605° 36.679402° – 28 км до д. Куганаволок	Средняя глубина – 3,9 м			
Валдайское участковое лесничество, Онежский филиал, Архангельская область						
1	Ручей Пелозерский	Кв. 13, выд. 1 63.195682° 36.406743° – 64 км до п. Валдай	Средняя глубина – 0,6 м	Удовлетворительное	Ермошко Н.Н. – руководитель Онежского филиала	Ежегодная расчистка подъездов
2	Ручей Тунуда	Кв. 17, выд. 94 63.140812° 36.558042° – 79 км до п. Валдай	Средняя глубина – 0,6 м			
3	Река Сторонница	Кв. 34, выд. 73 63.000771° 36.334910° – 32 км до п. Сергиево	Средняя глубина – 1,0 м			
4	Река Водлина	Кв. 34, выд. 102 62.985073° 36.344676°	Средняя глубина – 1,0 м			
5	Река Б.Умба	Кв. 45, выд. 104 62.948278° 36.458674°	Средняя глубина – 1,0 м			

6. Работы по гидромелиорации

На территории Национального парка «Водлозерский» работы по гидромелиорации не проводятся.

7. Снижение природной пожарной опасности лесов путем регулирования породного состава лесных насаждений и проведения санитарно-оздоровительных мероприятий

В соответствии со статьей 53.1 Лесного кодекса Российской Федерации, снижение природной пожарной опасности лесов на территории Парка достигается путем регулирования породного состава лесных насаждений и проведения санитарно-оздоровительных мероприятий.

№ п/п	Наименование мероприятия	Место проведения	Единица измерения	Объем	Сроки исполнения	Лицо, ответственное за осуществление мероприятия
Водлозерское участковое лесничество, Водлозерский филиал, Республика Карелия						
1	Выборочная санитарная рубка		га/м ³	0,0/ 0,0		
2	Рубка обновления	116-110, 129-10, 129-13, 129-25, 129-47, 140-6, 140-41, 140-66, 162-22, 165-45, 165-61, 165-65, 170-8, 170-11, 189-44, 189-53..	га/м ³	20,0/ 350,0	январь – апрель, сентябрь– декабрь	Жукова И.В. –Заместитель руководителя Водлозерского филиала
3	Уборка неликвидной древесины		га/м ³	0,0/ 0,0		
4	Уборка неликвидной древесины (продолжение)					
5	Ландшафтные рубки	78-81, 78-90, 148-48, 148-49, 179-3, 11-101, 30-46, 52-13, 52-30, 57-9, 118-4, 118-5, 153-50, 153-51	га/м ³	5,0/ 50,0	январь– апрель, сентябрь– декабрь	Жукова И.В. –Заместитель руководителя Водлозерского филиала
Илекское участковое лесничество, Онежский филиал, Архангельская область						
1	Сплошная санитарная рубка		га/м ³	0,0/ 0,0		
2	Выборочная санитарная рубка		га/м ³	0,0/ 0,0		
3	Рубка обновления	24-2, 21-38, 34-79, 34-177, 42-118, 90-97	га/м ³	10,0/ 80,0	январь – апрель, сентябрь– декабрь	Ручьевских В.Б. – заместитель руководителя Онежского филиала
4	Уборка неликвидной древесины		га/м ³	0,0/0,0		
Валдайское участковое лесничество, Онежский филиал, Архангельская область						
1	Рубки обновления	4-92, 33-31	га/м ³	10,0/ 20,0	Январь – апрель	Ручьевских В.Б. – заместитель руководителя Онежского филиала
2	Уборка неликвидной древесины		га/м ³	0,0/0,0		

8. Проведение профилактического контролируемого противопожарного выжигания хвороста, лесной подстилки, сухой травы и других лесных горючих материалов

На территории Национального парка «Водлозерский» не предусмотрены работы по проведению профилактического контролируемого

противопожарного выжигания хвороста, лесной подстилки, сухой травы и других лесных горючих материалов.

9. Иные меры, определенные в соответствии с Постановлением Правительства Российской Федерации от 22 апреля 2025 года № 526

№	Наименование мероприятия	Место проведения (участковое лесничество, квартал и выдел, ближайший населенный пункт)	Единица измерения	Объем	Срок исполнения	Лицо, ответственное за объект (за осуществление мероприятия)
Водлозерское участковое лесничество, Водлозерский филиал, Республика Карелия						
1	Установка и размещение информационных щитов	По границам НП, в наиболее помещаемых местах и вдоль автодороги Куганаволок-Пудож	шт.	15	июнь – август 2026 года	Жукова И.В. – заместитель руководителя Водлозерского филиала
2	Эксплуатация шлагбаумов	52, 128, 165	шт.	3		
3	Содержание противопожарных щитов (стендов)	31-2, 52-91, 81-113, 128-69 Усадьба, контора филиала, ПХС	шт.	6	Май – сентябрь 2026 года	
4	Установка информационных знаков и указателей	На туристических стоянках и экологических тропах	шт.	5	июнь – август 2026 года	
5	Обслуживание туристических стоянок	11, 15, 16, 21, 29, 30, 41, 52, 53, 55, 57, 74, 76, 80, 81, 91, 93, 95, 96, 102, 106, 108, 110, 118, 120, 122, 124, 128, 129, 132, 133, 134, 136, 138, 140, 146, 148, 150, 153, 154, 155, 156, 164, 165, 174, 177, 187	шт.	81	Май – сентябрь 2026 года	
Илекское участковое лесничество, Онежский филиал, Архангельская область						
1	Установка противопожарных щитов (стендов)	21-146, 40-40, 90-161, 110-129, 107-187, 152-114	шт.	6	май – сентябрь 2026 года	Ручьевских В.Б. – заместитель руководителя Онежского филиала
2	Установка и размещение информационных щитов	Участки № 1,2,3,4	шт.	5	июнь – сентябрь 2026 года	
3	Установка информационных знаков и указателей	21-2, 27-17, 28-8, 34-28, 44-30, 50-35	шт.	8	июнь – август 2026 года	
4	Обслуживание туристических стоянок	20, 21, 22, 23, 25, 27, 33, 34, 41, 42, 43, 44, 46, 49, 52, 53, 54, 61, 62, 72, 73, 74, 90, 93, 106, 107, 109, 110, 126, 134, 141, 142, 149, 152	шт.	44	май – сентябрь 2026 года	
Валдайское участковое лесничество, Онежский филиал, Архангельская область						
1	Изготовление и установка противопожарных щитов (стендов)	4-99, 4-73	шт.	2	май – сентябрь 2026 года	Ручьевских В.Б. – заместитель руководителя Онежского филиала
2	Эксплуатация шлагбаумов	Квартал-выдел: 11-3, 13-8, 33-84	шт.	3		
3	Установка и размещение информационных щитов	По границе с РК	шт.	2	июнь – август 2026 года	
4	Установка информационных знаков и указателей	Квартал-выдел: 14-5,6-72	шт.	2	май – август 2026 года	

5	Обслуживание туристических стоянок	11-3, 6-70, 7-11, 21-4, 25, 20-19, 13-4, 14-9, 33-68,84, 34-56,104	шт.	12	май – июль 2026 года	
---	------------------------------------	--	-----	----	----------------------	--

10. Карта-схема противопожарного обустройства лесов

Карта-схема противопожарного обустройства лесов на территории Лесничества «Национальный парк «Водлозерский» приводится в приложении №1.

11. Мероприятия по контролю осуществления лицами, использующими леса, мер противопожарного обустройства лесов на лесных участках, предоставленных в постоянное (бессрочное) пользование, в аренду

№	Вид мероприятия	Срок проведения	Лицо, ответственное за осуществление мероприятия
1	Плановые выездные и камеральные проверки уполномоченных контролирующих органов	В течение 2026 года	Гудым А.Ю. – директор; Гейтман Н.О. - Заместитель директора по охране территории;
2	Ревизии ППИ на инспекторских участках и в конторах участковых лесничеств	Март–апрель 2026 года	
3	Практическое обучение инспекторов.	Апрель–май 2026 года	Фальков А.В. – инженер по охране и защите леса.

III. ОРГАНИЗАЦИЯ МОНИТОРИНГА ПОЖАРНОЙ ОПАСНОСТИ В ЛЕСАХ И ЛЕСНЫХ ПОЖАРОВ

1. Орган (организация), осуществляющий мониторинг пожарной опасности в лесах и лесных пожарах

№	Наименование органа (организации), осуществляющего мониторинг пожарной опасности в лесах и лесных пожаров	Территория, на которой осуществляется мониторинг (участковое лесничество, кварталы)	Лицо, ответственное за осуществление мероприятия
Водлозерское участковое лесничество, Водлозерский филиал, Республика Карелия			
1	Водлозерский филиал ФГБУ «Национальный парк «Водлозерский»	15, 16, 21, 29-31, 36, 37, 40-42, 50, 51-53, 55, 57, 59, 63, 64-66, 71-74, 78, 79, 81, 82, 88, 91, 93, 95-97, 102, 105, 106, 108, 110-112, 116, 118, 120, 122-129, 132, 133, 136, 138, 140, 141, 146, 148, 150, 153, 155-159, 161-166, 170-189 Площадь – 44163 га (зона наземной охраны лесов)	Мальберг В.В. – руководитель Водлозерского филиала, начальник ПХС, Жукова И.В. – заместитель руководителя Водлозерского филиала
2	АУ РК «Карельский центр авиационной и наземной охраны лесов» <u>при условии заключения договора</u> на оказание услуг (соглашения) по авиапатрулированию и тушению пожаров на 2026 год	1-14, 17-20, 22-28, 32-35, 38, 39, 43-49, 60-62, 67-70, 83-87, 98-104, 113-115, 130, 131, 143-145, 160 Площадь – 50 011 га (зона авиационной охраны лесов)	Маханьков Д.И.– начальник АУ РК «Карельский центр авиационной и наземной охраны лесов»
Илекское участковое лесничество, Онежский филиал, Архангельская область			
1	Онежский филиал ФГБУ «Национальный парк «Водлозерский»	20, 21, 23, 28, 31-33, 40, 43, 44, 89, 90, 105-109, 139-142, 149, 150-153 (вдоль озера Лузское), 147(вдоль озера Нельмозеро), 110, 125-127 (вдоль озераМонастырское), Площадь 48 954 га (зона наземной охраны лесов)	Ермошко Н.Н. – руководитель Онежского филиала
2	ГАУ АО «Единый лесопожарный центр» <u>при условии наличия свободных сил и средств и заключения договора</u> на оказание услуг (соглашения) по авиапатрулированию и тушению пожаров на 2026 год.	1-19, 22, 24-27, 29, 30, 34-39, 41, 42, 45-88, 91-104, 111-124, 128-138, 143-146, 148, 154-156, Площадь 188 497 га (зона авиационной охраны лесов)	Иванцов С.В. –директор ГАУ АО «Единый лесопожарный центр»
Валдайское участковое лесничество, Онежский филиал, Архангельская область			
1	Онежский филиал ФГБУ «Национальный парк «Водлозерский»	4-6, 10-17, 33-36, 44, 45, Площадь 29 098 га (зона наземной охраны лесов)	Ермошко Н.Н. – руководитель Онежского филиала
2	ГАУ АО «Единый лесопожарный центр» <u>при условии наличия свободных сил и средств и заключения договора</u> на оказание услуг по авиапатрулированию и тушению пожаров на 2026 год.	1-3, 7-9, 18-32, 37-43, 46-58, Площадь 75 023 га (зона авиационной охраны лесов)	Иванцов С.В. –директор ГАУ АО «Единый лесопожарный центр»

2. Перечень мероприятий по организации наблюдения и контроля за пожарной опасностью в лесах и лесными пожарами

№	Вид мероприятия	Срок проведения	Лицо, ответственное за осуществление мероприятия
Водлозерское участковое лесничество, Водлозерский филиал, Республика Карелия			
1	Разработка плана тушения лесных пожаров на территории Водлозерского участкового лесничества на 2026 год	01.10.2025 г. – 18.10.2025 г.	Жукова И.В. – заместитель руководителя Водлозерского филиала
2	Разработка оперативного плана по организации взаимодействия с районными органами власти и районными органами МЧС РФ и организации работ по тушению лесных пожаров на территории Водлозерского филиала ФГБУ «Национальный парк «Водлозерский» на 2026 год	Февраль 2026 года	Мальберг В.В. – руководитель Водлозерского филиала
3	Проведение патрулирования на территории лесничества по утвержденным маршрутам	В течение пожароопасного сезона 2026 года согласно графику патрулирования	Жукова И.В. – заместитель руководителя Водлозерского филиала
4	Дистанционное видеонаблюдение с использованием систем мониторинга и обнаружения лесных пожаров «Лесохранитель»	Пожароопасный сезон 2026 года	
5	Авиапатрулирование территории лесничества АУ РК «Карельский центр авиационной и наземной охраны лесов» при условии заключения договора (соглашения) на оказание услуг по авиапатрулированию и тушению пожаров на 2026 год	Пожароопасный сезон 2026 года	Маханьков Д.И. – начальник АУ РК «Карельский центр авиационной и наземной охраны лесов»
Илекское и Валдайское участковые лесничества, Онежский филиал, Архангельская область			
1	Разработка плана тушения лесных пожаров на территории Илекского и Валдайского участковых лесничеств на 2026 год	01.10.2025 г. – 18.10.2025 г.	Ручьевских В.Б. – Заместитель руководителя Онежского филиала
2	Разработка оперативного плана по организации взаимодействия с районными органами власти и районными органами МЧС РФ и организации работ по тушению лесных пожаров на территории Онежского филиала ФГБУ «Национальный парк «Водлозерский» на 2026 год	Февраль 2026 года	Ермошко Н.Н. – руководитель Онежского филиала
3	Проведение патрулирования на территории лесничества по утвержденным маршрутам	В течение пожароопасного сезона 2026 года согласно графику патрулирования	Ручьевских В.Б. – Заместитель руководителя Онежского филиала
4	Авиапатрулирование территории лесничеств ГАУ АО «Единый лесопожарный центр» <u>при условии наличия свободных сил и средств и заключения договора на оказание услуг (соглашения)</u> по авиапатрулированию и тушению пожаров на 2026 год	Пожароопасный сезон 2026 года	Иванцов С.В. – директор ГАУ АО «Единый лесопожарный центр»

3. Перечень мероприятий по организации системы обнаружения и учета лесных пожаров, системы наблюдения за их развитием

№	Вид мероприятия	Срок проведения	Лицо, ответственное за осуществление мероприятия
Водлозерское участковое лесничество, Водлозерский филиал, Республика Карелия			
1	Разработка плана-схемы оповещения руководства и гос. инспекции лесничества в случае возникновения лесных пожаров	10.01.2026 г. - 01.03.2026 г.	Мальберг В.В. – руководитель Водлозерского филиала, начальник ПХС
2	Организация круглосуточного дежурства диспетчерской службы филиала	Пожароопасный период 2026 года	Мальберг В.В. – руководитель Водлозерского филиала, начальник ПХС
3	Ведение книги учета лесных пожаров и составление протоколов о лесных пожарах	Пожароопасный период 2026 года	Жукова И.В. – заместитель руководителя Водлозерского филиала
4	Организация группы поиска на местности лесных пожаров из наиболее подготовленных сотрудников	Пожароопасный период 2026 года	Жукова И.В. – заместитель руководителя Водлозерского филиала
5	Организация системы обнаружения с использованием наземных средств силами инспекторской службы Водлозерского филиала с использованием средств КВ радиосвязи и GPS-навигаторов	Пожароопасный период 2026 года	Мальберг В.В. – руководитель Водлозерского филиала, начальник ПХС;
6	Организация системы обнаружения с использованием: опора антенная «Башня - 2», мачтовая опора АМУ-1-3-400– 2 штуки, мачта «Квадрат»	Пожароопасный период 2026 года	Мальберг В.В. – руководитель Водлозерского филиала, начальник ПХС;
7	Организация системы обнаружения с использованием авиационных средств – заключение договоров на выполнение работ (оказание услуг) по обнаружению и тушению лесных пожаров на территории ФГБУ «Национальный парк «Водлозерский» с АУ РК «Карельский центр авиационной и наземной охраны лесов»	Апрель – май 2026 года	Гудым А.Ю. – директор; Маханьков Д.И. – начальник АУ РК «Карельский центр авиационной и наземной охраны лесов»
8	Организация системы обнаружения с использованием космических средств при помощи системы космического мониторинга за очагами природных пожаров на территории парка, разработанной Минприроды России (ИСДМ-Рослесхоз). Система информирует о вероятных очагах лесных пожаров. Полученная и обработанная информация поступает на электронный адрес учреждения	Пожароопасный период 2026 года	Фальков А.В. – инженер по охране и защите леса
Илекское и Валдайское участковые лесничества, Онежский филиал, Архангельская область			
1	Разработка плана-схемы оповещения руководства и гос. инспекции лесничества в случае возникновения лесных пожаров	10.01.2026 г. – 01.02.2026 г.	Ермошко Н.Н. – руководитель Онежского филиала
2	Организация круглосуточного дежурства диспетчерской службы филиала	Пожароопасный период 2026 года	Ермошко Н.Н. – руководитель Онежского филиала
3	Ведение книги учета лесных пожаров и составление протоколов о лесных пожарах		Ручьевских В.Б. – Заместитель руководителя Онежского филиала
4	Организация группы поиска на местности лесных пожаров из наиболее подготовленных сотрудников инспекторской службы филиала		Ручьевских В.Б. – Заместитель руководителя Онежского филиала
5	Организация системы обнаружения с использованием наземных средств силами инспекторской службы Онежского филиала с использованием средств КВ радиосвязи и GPS-навигаторов	Пожароопасный сезон 2026 года – согласно графика патрулирования	Ермошко Н.Н. – руководитель Онежского филиала
6	Организация системы обнаружения с использованием авиационных средств – заключение договоров на выполнение работ (оказание	Апрель – май 2026 года	Гудым А.Ю. – директор; Иванцов С.В. – директор ГАУ АО «Единый лесопожарный

	услуг) по обнаружению и тушению лесных пожаров на территории ФГБУ «Национальный парк «Водлозерский» с ГАУ АО «Единый лесопожарный центр»		центр»
7	Организация системы обнаружения с использованием космических средств при помощи системы космического мониторинга за очагами природных пожаров на территории парка, разработанной Минприроды России (ИСДМ-Рослесхоз). Система информирует о вероятных очагах лесных пожаров. Полученная и обработанная информация поступает на электронный адрес учреждения	Пожароопасный сезон 2026 года	Фальков А.В. – инженер по охране и защите леса

4. Организация патрулирования лесов

№	Орган (организация), осуществляющий патрулирование лесов	Вид патрулирования (наземное, авиационное)	Территория, на которой осуществляется патрулирование (участковое лесничество, кварталы)	Период патрулирования, частота и время проведения	Лицо, ответственное за осуществление мероприятия
Водлозерское участковое лесничество, Водлозерский филиал, Республика Карелия					
1	Водлозерский филиал	Наземное	15, 16, 21, 29-31, 36, 37, 40-42, 50-53, 55, 57, 59, 63-66, 71-74, 78, 79, 81, 82, 88, 91, 93, 95-97, 102, 105, 106, 108, 110, 111, 112, 116, 118, 120, 122-125, 127-129, 132, 133, 136, 138, 140, 141, 146, 148, 150, 153, 155-159, 161-166, 170-189	Пожароопасный период 2026 года согласно графика патрулирования	Жукова И.В. – заместитель руководителя Водлозерского филиала
2	АУ РК «Карельский центр авиационной и наземной охраны лесов» <u>при условии заключения договора</u> на оказание услуг по авиатрулированию и тушению пожаров на 2026 год	Авиационное	1-14, 17-20, 22-28, 32-35, 38, 39, 43-49, 60-62, 67-70, 83-87, 98-104, 113-115, 130, 131, 143-145, 160	Пожароопасный период 2026 года	Маханьков Д.И. – начальник АУ РК «Карельский центр авиационной и наземной охраны лесов»
Илекское и Валдайское участковые лесничества, Онежский филиал, Архангельская область					
1	Онежский филиал	Наземное	<u>Илекское участковое лесничество:</u> 20, 21, 23, 28, 31-33, 40, 43, 44, 89, 90, 105-109, 139-142, 149, 150-153 (вдоль оз. Лузское), 147 (вдоль оз. Нельмозеро), 110, 125-127 (вдоль оз.Монастырское) <u>Валдайское участковое лесничество:</u> 4-6, 10-17, 33-36, 44, 45	Пожароопасный сезон 2026 года – согласно графика патрулирования	Ручьевских В.Б. – заместитель руководителя Онежского филиала
2	ГАУ АО «Единый лесопожарный центр» <u>при условии наличия свободных сил и средств и заключения договора</u> на оказание услуг по авиатрулированию и тушению пожаров на 2026 год	Авиационное	<u>Илекское участковое лесничество:</u> 1-19, 22, 24-27, 29, 30, 34-39, 41, 42, 45-88, 91-104, 111-124, 128-138, 143-146, 148, 154-156 <u>Валдайское участковое лесничество:</u> 1-3, 7-9, 18-32, 37-43, 46-58	Пожароопасный сезон 2026 года	Иванцов С.В. – директор ГАУ АО «Единый лесопожарный центр»

Сводная информация о наземном патрулировании лесов, сводная информация об авиационном патрулировании лесов, карта-схема маршрутов наземного патрулирования лесов, карта-схема авиационного патрулирования лесов Национального парка «Водлозерский» приводятся в приложениях № 2-5.

5. Прием и учет сообщений о лесных пожарах, а также оповещение населения и противопожарных служб о пожарной опасности в лесах и лесных пожарах

1) Прием и учет сообщений о лесных пожарах

№	Орган (организация), осуществляющий прием и учет сообщений о лесных пожарах	Способы приема сообщений и контактные данные
Водлозерское участковое лесничество, Водлозерский филиал, Республика Карелия		
1	Водлозерский филиал ФГБУ НП «Водлозерский»	Информация о лесном пожаре поступает дежурному диспетчеру Водлозерского филиала, ПХС 8 (81452) 30-110. При поступлении сообщения о лесном пожаре дежурный диспетчер выясняет следующие сведения: время сообщения, кто сообщает, точное место пожара, площадь пожара, пути подъезда к месту пожара, необходимость вызова основной механизированной группы. После этого срочно сообщает руководителям по телефонам: Мальберг В.В. руководитель Водлозерского филиала – 8 (81452) 30-124, Жукова И.В. заместитель руководителя Водлозерского филиала - 8(953) 546-68-79, Оперативному дежурному в Административном центре Парка 8(8142) 59-98-98, Пудожский отдел полиции (дежурная часть) по телефону: 8 (81452) 5-17-85, 02. Все данные обязательно заносятся в книгу лесных пожаров.
2	Пудожское отделение АУ РК «Карельский центр авиационной и наземной охраны лесов», диспетчер – <u>при условии заключения договора</u> на оказание услуг по авиатрулированию и тушению пожаров на 2026 год	Осуществляет прием информации от летчика-наблюдателя с борта патрульного самолета/вертолета и сообщает дежурному диспетчеру Водлозерского филиала, ПХС 8 (81452) 30-110.
№	Орган (организация), осуществляющий прием и учет сообщений о лесных пожарах	Способы приема сообщений и контактные данные
3	АУ РК «Карельский центр авиационной и наземной охраны лесов» при условии заключения договора на оказание услуг (соглашения) по авиатрулированию и тушению пожаров на 2026 год	Осуществляет прием информации от диспетчеров районных отделений и летчика наблюдателя с борта патрульного самолета/вертолета и сообщает Гейтман Н.О. заместитель директора по охране территории 8(921)468-08-05; Фальков А.В. инженер по охране и защите леса 8(911)047-22-99
4	ЦУКС МЧС Петрозаводск	Осуществляет прием информации по служебным каналам и сообщает Гейтман Н.О. заместитель директора по охране территории 8(921)468-08-05; Фальков А.В. инженер по охране и защите леса 8(911)047-22-99
Илекское и Валдайское участковые лесничества, Онежский филиал, Архангельская область		
1	Илекское участковое лесничество Онежского филиала ФГБУ НП «Водлозерский»; Валдайское участковое лесничество	Информация о лесном пожаре поступает дежурному диспетчеру Илекского участкового лесничества 8 (81839) 75-666. При поступлении сообщения о лесном пожаре дежурный диспетчер выясняет следующие сведения: время сообщения, кто сообщ-

	ство Онежского филиала ФГБУ «Национальный парк «Водлозерский»	щает, точное место пожара, площадь пожара, пути подъезда к месту пожара (КВ-связь). После этого срочно сообщает по телефонам: Ермошко Н.Н. – руководитель Онежского филиала – 8(911)677-22-20, Ручьевских В.Б. –заместитель руководителя Онежского филиала 8(911) 658-44-61, Оперативный дежурный в Административном центре Парка 8 (8142) 59-98-98, Онежский РОВД (Дежурная часть - 02, 8 (81839) 71-387, 8 (902) 507-44-98) Все данные обязательно заносятся в книгу лесных пожаров
2	ГАУ АО «Единый лесопожарный центр» при условии наличия свободных сил и средств и заключения договора на оказание услуг (соглашения) по авиапатрулированию и тушению пожаров на 2026 год	Осуществляет прием информации от диспетчеров районных отделений и летчика-наблюдателя с борта патрульного самолета/вертолета и сообщает Гейтман Н.О. – заместителю директора по охране территории 8(921)468-08-05; Фалькову А.В. инженеру по охране и защите леса 8(911)047-22-99
3	ФГБУ «Национальный парк «Водлозерский»	При получении информации срочно информируют: Гудым А.Ю. – директора Парка 8 (921) 463-33-00, Дедов В.Ю. – первого заместителя директора 8 (906) 207-06-32 Минприроды России и другие уполномоченные органы по установленному порядку.

2) Оповещение населения и противопожарных служб о пожарной опасности в лесах и лесных пожарах

№	Орган (организация), осуществляющий оповещение населения и противопожарных служб о пожарной опасности в лесах и лесных пожарах	Способы оповещения
Водлозерское участковое лесничество, Водлозерский филиал, Республика Карелия		
1	Водлозерский филиал ФГБУ «Национальный парк «Водлозерский»	Информация о лесном пожаре поступает дежурному диспетчеру Водлозерского филиала, ПХС 8 (81452) 30-110. При поступлении сообщения о лесном пожаре дежурный диспетчер выясняет следующие сведения: время сообщения, кто сообщает, точное место пожара, площадь пожара, пути подъезда к месту пожара, необходимость вызова основной механизированной группы. После этого срочно сообщает руководителям по телефонам: Мальберг В.В. руководитель Водлозерского филиала – 8 (81452) 30-124, Жукова И.В. заместитель руководителя Водлозерского филиала - 8(953) 546-68-79, Администрацию Куганаволокского сельского поселения – Пафнучев И.П. – 8 (81452) 30-145, 8 (81452) 30-155, Администрацию Пудожского района РК – Вартиайнен Е.Н. 8 (81452) 51-733.
2	Водлозерский филиал ФГБУ «Национальный парк «Водлозерский»	Вывешивание объявлений в часто посещаемых местах, организация общественных постов на дорогах к лесным массивам, объявления по радио и телевидению, обращения в печатных СМИ, обязательная регистрация всех посетителей парка с вручением специальной «Памятки».
Илекское и Валдайскоеучастковые лесничества, Онежский филиал, Архангельская область		

1	Илекское участковое лесничество Онежского филиала ФГБУ «Национальный парк «Водлозерский»; Валдайское участковое лесничество Онежского филиала ФГБУ «Национальный парк «Водлозерский»	Информация о лесном пожаре поступает дежурному диспетчерам Илекского участкового лесничества 8 (81839) 75-666. При поступлении сообщения о лесном пожаре дежурный диспетчер выясняет следующие сведения: время сообщения, кто сообщает, точное место пожара, площадь пожара, пути подъезда к месту пожара (КВ-связь). После этого срочно сообщает по телефонам: Ермошко Н.Н. – руководитель Онежского филиала – 8 (911) 677-22-20, Ручьевских В.Б. –заместитель руководителя Онежского филиала 8(911) 658-44-61 МО «Онежский муниципальный район» – 8 (81839) 7-10-13.
2	Онежский филиал ФГБУ «Национальный парк «Водлозерский»	Вывешивание объявлений в часто посещаемых местах, организация общественных постов на дорогах к лесным массивам, объявления по радио и телевидению, обращения в печатных СМИ, обязательная регистрация всех посетителей парка с вручением специальной «Памятки».
Административный центр Парка		
1	ФГБУ «Национальный парк «Водлозерский»	Проведение специальных занятий в визит-центре Парка для различных категорий населения, обращения и статьи в печатных и электронных СМИ, выступления по радио и телевидению.

6. Информация о специализированной диспетчерской службе

В Национальном парке «Водлозерский» нет специализированной противопожарной диспетчерской службы. В пожароопасный период информационное взаимодействие осуществляется на базе диспетчерской связи службы охраны территории Парка.

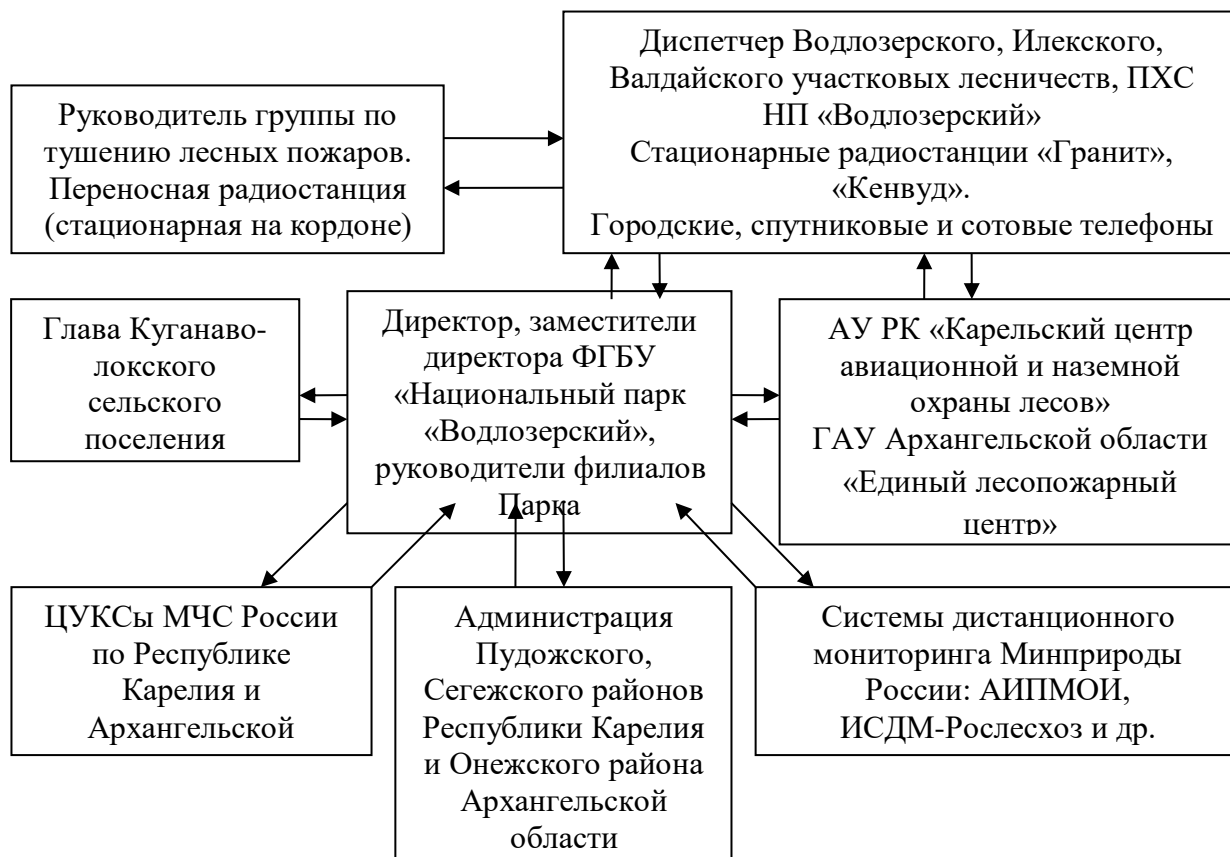
Заключено бессрочное Соглашение между ФГБУ «Национальный парк «Водлозерский», ГУ «ЦУКС МЧС России по Республике Карелия» и ГУ «ЦУКС МЧС России по Архангельской области» о взаимодействии и осуществлении информационного обмена при решении задач предупреждения и ликвидации чрезвычайных ситуаций на пожароопасный период 2026 года.

На пожароопасный период 2026 года заключены ежегодные Соглашения о взаимном обмене информацией о лесных пожарах и применяемых мерах по их ликвидации между ФГБУ «Национальный парк «Водлозерский» и уполномоченным органом исполнительной власти в области лесных отношений Республики Карелия и Архангельской области

№	Орган (организация), обеспечивающий функционирование специализированной диспетчерской службы	Контактные данные специализированной диспетчерской службы (адрес, телефоны, иные контактные данные)	Фамилии, имена, отчества ответственных дежурных	Контактные данные органов государственной власти, органов местного самоуправления, организаций, с которыми специализированная диспетчерская служба осуществляет взаимодействие (включая адрес, телефон и т.д.)	Лицо, ответственное за функционирование специализированной диспетчерской службы	Примечание
Водлозерское участковое лесничество, Водлозерский филиал, Республика Карелия						
1	Водлозерский филиал ФГБУ НП «Водлозерский», ПХС	Пудожский район, д. Куганаволок, д.186, тел. 8 (81452) 30-110	Лещева И.Н., Пименов Р.В., Пименова М.А. Белкина В.В. Цветкова Т.Н.	Куганаволокская сельская администрация, тел. 8 (81452) 30-145, АУ РК «Карельский центр авиационной и наземной охраны лесов» тел. 8 (8142) 70-73-60 –при условии заключения	Жукова И.В. – заместитель руководителя Водлозерского филиала	

				договора (соглашения) на оказание услуг по авиапатрулированию и тушению пожаров на 2026 год, Администрация Пудожского района РК г. Пудож, ул. Ленина, д. 90 Тел. 8 (81452) 51-733.		
Илекское и Валдайскоеучастковые лесничества, Онежский филиал, Архангельская область						
1	Онежский филиал ФГБУ «Национальный парк «Водлозерский»	Здание администрации Онежского филиала – г. Онега, наб. Попова д.5 Тел/факс 8 (81839) 71-506	Ермошко Н.Н., Ручьевских В.Б.	Администрация «Онежский муниципальный район», г. Онега, ул.Шаревского, д. 6 тел. 8(8182)71013, ЕДДС ГУ «ЦУКС МЧС России по Архангельской области», г. Архангельск, ул. Свободы, д. 27, тел/факс 8 (8182) 65-70-45, 65-17-07 ГАУ Архангельской области «Единый лесопожарный центр».8(8182) 41-06-41	Ручьевских В.Б. - заместитель руководителя Онежского филиала.	
Административный центр						
1	ФГБУ «Национальный парк «Водлозерский»	г. Петрозаводск, ул. Парковая, д. 44 телефон: 8 (8142) 59-98-98; факс: 8 (8142) 76-43-79 (доб. 222)	Лазарева М.В., Нефедова И.Б., Родионова Н.В., Струкова М.Я.	ГУ «ЦУКС МЧС России по Республики Карелия» г. Петрозаводск, ул. Правды, 25А, 8 (8142) 57-50-20, АУ РК «Карельский центр авиационной и наземной охраны лесов» г. Петрозаводск, ул.Боровая, д.4, ГУ «ЦУКС МЧС России по Архангельской области» г. Архангельск, ул. Свободы, д. 27 Тел/факс 8 (8182) 65-17-07, 8 (8182) 65-70-45, Балтийско-Арктическое межрегиональное управление Росприроднадзора (РК) и Северное межрегиональное управление Росприроднадзора(АО) 8 (8142) 78-36-56, 8 (8182) 20-69-00, Департамент Минприроды России. Тел. 8 (495) 719-09-57	Гейтман Н.О. – заместитель директора по охране территории;	

Укрупненная схема взаимодействия диспетчерской службы на территории лесничества Национальный парк «Водлозерский» на период пожароопасного сезона 2026 года



**IV. ПЕРЕЧЕНЬ И СОСТАВ ЛЕСОПОЖАРНЫХ ФОРМИРОВАНИЙ,
ПОЖАРНОЙ ТЕХНИКИ И ОБОРУДОВАНИЯ,
ПРОТИВОПОЖАРНОГО СНАРЯЖЕНИЯ И ИНВЕНТАРЯ, ИНЫХ
СРЕДСТВ ПРЕДУПРЕЖДЕНИЯ И ТУШЕНИЯ ЛЕСНЫХ ПОЖАРОВ
НА СООТВЕТСТВУЮЩЕЙ ТЕРРИТОРИИ, УСЛОВИЯ
ПРИВЛЕЧЕНИЯ И ИСПОЛЬЗОВАНИЯ ТАКИХ СРЕДСТВ В
СООТВЕТСТВИИ С УРОВНЕМ ПОЖАРНОЙ ОПАСНОСТИ В ЛЕСАХ**

1. Информация об организации лесопожарных формирований, необходимых для тушения лесных пожаров в зависимости от уровня пожарной опасности на территории лесничества, лесопарка

При определении уровня пожарной опасности на территории Парка учитываются положения приказа Федерального агентства лесного хозяйства от 5 июля 2011 года № 287 «Об утверждении классификации природной пожарной опасности лесов и классификации пожарной опасности в лесах в зависимости от условий погоды».

Уровень пожарной опасности в лесах	Количество необходимых лесопожарных формирований	Состав лесопожарного формирования	Количество необходимых сотрудников лесопожарных формирований	Количество необходимого снаряжения и инвентаря	Количество необходимых пожарной техники и оборудования	Примечание
Водлозерское участковое лесничество, Водлозерский филиал, Республика Карелия						
I	1	Команда ПХС (инспекторская служба Водлозерского филиала)	8	Лесные ранцевые огнетушители (РЛО-М) – 12 шт.	Автомобили повышенной проходимости (ГАЗ, УАЗ) – 1 шт.	
			Аптечки первой помощи – 4 шт.	Катера с лодочными моторами – 5 шт.		
			Индивид.перевязочные пакеты по количеству участников			
			Кружки для воды – 12шт.			
			Ручные инструменты: лопаты, грабли, топоры, мотыги		-	

Уровень пожарной опасности в лесах	Количество необходимых лесопожарных формирований	Состав лесопожарного формирования	Количество необходимых сотрудников лесопожарных формирований	Количество необходимого снаряжения и инвентаря	Количество необходимых пожарной техники и оборудования	Примечание
II	1	Команда ПХС (инспекторская служба Водлозерского филиала)	8	Лесные ранцевые огне-тушители (РЛЮ-М) – 12 шт.	Автомобили повышенной проходимости (ГАЗ, УАЗ) – 1 шт.	
				Емкости для питьевой воды – 1 шт.	Катера с лодочными моторами – 5 шт.	
				Аптечки первой помощи – 4 шт.	Мотопомпы – 8 шт.	
				Индивид. перевязочные пакеты по количеству участников	Пожарные рукава – 2000 м	
				Кружки для воды – 12 шт.	Бензопилы – 5 шт.	
				Ручные инструменты: лопаты, грабли, топоры, мотыги		
III	1	Команда ПХС (инспекторская служба Водлозерского филиала)	8	Лесные ранцевые огне-тушители (РЛЮ-М) – 12 шт.	Автомобили повышенной проходимости (ГАЗ, УАЗ) – 1 шт.	
				Емкости для питьевой воды – 8 шт.	Катера с лодочными моторами – 5 шт.	
				Аптечки первой помощи – 4 шт.	Мотопомпы – 8 шт.	
				Индивид. перевязочные пакеты по количеству участников	Пожарные рукава – 2 000 м	
				Кружки для воды – 12 шт.	Бензопилы – 5 шт.	
				Ручные инструменты: лопаты, грабли, топоры, мотыги		

Уровень пожарной опасности в лесах	Количество необходимых лесопожарных формирований	Состав лесопожарного формирования	Количество необходимых сотрудников лесопожарных формирований	Количество необходимого снаряжения и инвентаря	Количество необходимых пожарной техники и оборудования	Примечание
IV	1	Команда ПХС (инспекторская служба Водлозерского филиала), дополнительное лесопожарное формирование из сотрудников отдела строительства и ОГМ, АУ РК «Карельский центр авиационной и наземной охраны лесов» <u>при условии заключения договора</u> на оказание услуг по авиапатрулированию и тушению пожаров на 2026 год.	16	<p>Лесные ранцевые огнетушители (РЛО-М) – 19 шт.</p> <p>Ведра или другие емкости – 27 шт.</p> <p>Емкости для питьевой воды – 8 шт.</p> <p>Аптечки первой помощи – 4 шт.</p> <p>Индивид.перевязочные пакеты по количеству участников.</p> <p>Кружки для воды – 40 шт.</p> <p>Ручные инструменты: лопаты, грабли, топоры, мотыги</p>	<p>Автомобили повышенной проходимости (ГАЗ, УАЗ) – 4 шт.</p> <p>Трактор с почвообрабатывающими орудиями (ПКЛ-70) – 1 шт.</p> <p>Катера с лодочными моторами – 6 шт.</p> <p>Мотопомпы – 8 шт.</p> <p>Пожарные рукава – 3 100 м</p> <p>Бензопилы – 5 шт.</p>	
V	1	Команда ПХС (инспекторская служба Водлозерского филиала), дополнительное лесопожарное формирование из сотрудников отдела строительства и ОГМ рабочие и служащие Водлозерского филиала, добровольная пожарная дружина д. Куганаволок, АУ РК «Карельский центр авиационной и наземной охраны лесов» <u>при условии заключения договора</u> на оказание услуг по авиапатрулированию и тушению пожаров на 2026 год.	16	<p>Лесные ранцевые огнетушители (РЛО-М) – 37 шт.</p> <p>Ведра или другие емкости – 27 шт.</p> <p>Емкости для питьевой воды – 8 шт.</p> <p>Аптечки первой помощи – 4 шт.</p> <p>Индивид.перевязочные пакеты по количеству участников.</p> <p>Кружки для воды – 40 шт.</p> <p>Ручные инструменты: лопаты, грабли, топоры, мотыги</p>	<p>Автомобили повышенной проходимости (ГАЗ, УАЗ) – 4 шт.</p> <p>Трактор с почвообрабатывающими орудиями (ПКЛ-70) – 1шт.</p> <p>Катера с лодочными моторами – 5 шт.</p> <p>Мотопомпы – 8 шт.</p> <p>Пожарные рукава – 3 100 м</p> <p>Бензопилы – 5 шт.</p>	

Уровень пожарной опасности в лесах	Количество необходимых лесопожарных формирований	Состав лесопожарного формирования	Количество необходимых сотрудников лесопожарных формирований	Количество необходимого снаряжения и инвентаря	Количество необходимой пожарной техники и оборудования	Примечание
Илекское и Валдайское участковые лесничества, Онежский филиал, Архангельская область						
I	1	Инспекторская служба Онежского филиала ФГБУ «Национальный парк «Водлозерский».	12	Ранцевые огнетушители – 12 шт.	Автомобили повышенной проходимости (ГАЗ, УАЗ) – 4 шт.	
				Аптечки первой помощи – 7 шт.	Катера с лодочными моторами – 7 шт.	
				Индивид. перевязочные пакеты по количеству участников	Мотопомпы – 9 шт.	
				Кружки для воды – 12 шт.	Пожарные рукава – 1900 м	
				Ручные инструменты: лопаты, грабли, топоры, мотыги	Бензопилы – 8 шт.	
II	1	Инспекторская служба Онежского филиала ФГБУ «Национальный парк «Водлозерский».	12	Ранцевые огнетушители – 12 шт.	Автомобили повышенной проходимости (ГАЗ, УАЗ) – 4 шт.	
				Аптечки первой помощи – 7 шт.	Катера с лодочными моторами – 7 шт.	
				Индивид. перевязочные пакеты по количеству участников	Мотопомпы – 9 шт.	
				Кружки для воды – 12 шт.	Пожарные рукава – 1900 м	
				Ручные инструменты: лопаты, грабли, топоры, мотыги	Бензопилы – 8 шт.	

Уровень пожарной опасности в лесах	Количество необходимых лесопожарных формирований	Состав лесопожарного формирования	Количество необходимых сотрудников лесопожарных формирований	Количество необходимого снаряжения и инвентаря	Количество необходимой пожарной техники и оборудования	Примечание
III	1	Инспекторская служба Онежского филиала ФГБУ «Национальный парк «Водлозерский».	12	Ранцевые огнетушители – 12 шт.	Автомобили повышенной проходимости (ГАЗ, УАЗ) – 4 шт.	
				Аптечки первой помощи – 7 шт.	Катера с лодочными моторами – 7 шт.	
				Индивид.перевязочные пакеты по количеству участников	Мотопомпы – 9 шт.	
				Кружки для воды – 12 шт.	Пожарные рукава – 1900 м	
				Ручные инструменты: лопаты, грабли, топоры, мотыги	Бензопилы – 8 шт.	
IV	1	Инспекторская служба Онежского филиала ФГБУ «Национальный парк «Водлозерский», ГАУ АО «Единый лесопожарный центр» <u>при условии наличия свободных сил и средств и заключения договоров</u> на оказание услуг по авиапатрулированию и тушению пожаров на 2026 год.	12	Ранцевые огнетушители – 12шт.	Автомобили повышенной проходимости (ГАЗ, УАЗ) – 4 шт.	
				Аптечки первой помощи – 7 шт.	Катера с лодочными моторами – 7 шт.	
				Индивид.перевязочные пакеты по количеству участников	Мотопомпы – 9 шт.	
				Кружки для воды – 12 шт.	Пожарные рукава – 1900 м	
				Ручные инструменты: лопаты, грабли, топоры, мотыги	Бензопилы – 8 шт.	
V	1	Инспекторская служба Онежского филиала ФГБУ «Национальный парк «Водлозерский»; ГАУ АО «Единый лесопожарный центр» <u>при условии наличия свободных сил и средств и заключения договоров</u> на оказание услуг по авиапатрулированию и тушению пожаров на 2026 год.	12	Ранцевые огнетушители – 12 шт.	Автомобили повышенной проходимости (ГАЗ, УАЗ) – 4 шт. Вездеходное транспортное средство «ТРЭКОЛ» – 1 шт.	
				Аптечки первой помощи – 7 шт.	Катера с лодочными моторами – 7 шт.	
				Индивид.перевязочные пакеты по количеству участников	Мотопомпы – 9 шт.	
				Кружки для воды – 12 шт.	Пожарные рукава – 1900 м	
				Ручные инструменты: лопаты, грабли, топоры, мотыги	Бензопилы – 8 шт.	

2. Лесопожарные формирования, на которые возложено тушение лесных пожаров на территории лесничества, лесопарка

Состав лесопожарных формирований, на которые возложено тушение лесных пожаров на территории Парка, согласуется со статьей 53.8 Лесного кодекса Российской Федерации.

№	Наименование формирования	Местонахождение, контактные данные	Реквизиты лицензии на тушение лесных пожаров	Количество сотрудников, имеющих право на тушение лесных пожаров	Количество снаряжения и инвентаря	Количество пожарной техники и оборудования	Примечание
Водлозерское участковое лесничество, Водлозерский филиал, Республика Карелия							
1	Команда ПХС (инспекторская служба Водлозерского филиала).	186154, Пудожский район, д. Кугановолок, д.186, 8 (81452) 30-110		10	См. приложение 6	См. приложение 6	
2	АУ РК «Карельский центр авиационной и наземной охраны лесов» <u>при условии заключения договора</u> на оказание услуг по авиатрулированию и тушению пожаров на 2026 год.	185013, г. Петрозаводск, ул Боровая, д. 4, тел./факс 8(8142) 70-73-90, 70-76-40		Согласно договору			
Илекское и Валдайское участковые лесничества, Онежский филиал, Архангельская область							
1	Государственная инспекция филиала	164840, г. Онега, наб. им. Попова, д. 5, 8 (81839) 71-506		10	См. приложение 6	См. приложение 6	
2	ГАУ АО «Единый лесопожарный центр» <u>при условии наличия свободных сил и средств и заключения договора</u> на оказание услуг по авиатрулированию и тушению пожаров на 2026 год.	163060 г. Архангельск, проспект Обводной канал, д. 22, корпус 1, 8(8182) 41-06-41 aviales@yandex.ru		Согласно договору			

3. Сводная информация о наличии противопожарного снаряжения и инвентаря, пожарной техники и оборудования в организации

Сводная информация о наличии противопожарного снаряжения и инвентаря, пожарной техники и оборудования на территории Лесничества «Национальный парк «Водлозерский», приводится в приложении № 6.

4. Информация о лицах, допущенных к руководству тушения лесных пожаров (руководителях тушения лесных пожаров)

№	Фамилия, имя, отчество	Стаж работы руководителем тушения лесных пожаров	Контактные данные	Примечание
1	Мальберг Владислав Викторович - руководитель Водлозерского филиала, начальник ПХС *	9 лет	8 (81452) 30-110, 30-116, 30-124 8-960-213-80-96	Стаж работы в НП «Водлозерский» 30 лет
2	Тугарин Владимир Михайлович - старший государственный инспектор в области охраны окружающей среды **	10 лет	8 (8142) 59-98-98, 8-953-536-77-72	Стаж работы в НП «Водлозерский» 17 лет
3	Ручьевских В.Б. - заместитель руководителя Онежского филиала ***	3 лет	8(81839) 7-15-06, 7-15-20, 7-56-66 8-911-658-44-61	Стаж работы в НП «Водлозерский» 8 лет
4	Гейтман Н.О. – заместитель директора по охране территории ****	3 года	8 (8142) 59-98-98 (доб. 203), 8-911-418-66-20	Стаж работы в НП «Водлозерский» 7 лет

* Квалификационное удостоверение № ПТМ-286 от 28.07.2017

** Свидетельство № 180000513383 от 08.04.2016

*** Квалификационное удостоверение № ПБ/0061/РТЛП от 07.10.2022

**** Квалификационное удостоверение № ПБ/0130/РТЛП от 12.04.2023

V. МЕРОПРИЯТИЯ ПО КООРДИНАЦИИ РАБОТ, СВЯЗАННЫХ С ТУШЕНИЕМ ЛЕСНЫХ ПОЖАРОВ

1. Информация об организации и функционировании соответствующих комиссий, штабов, групп по тушению лесных пожаров (включая их персональный состав, график работы и т.д.)

При возникновении лесных пожаров осуществляется взаимный обмен информацией о складывающейся обстановке между оперативно-дежурной службой ведомств по существующим каналам связи, системе передачи информации в электронном виде. В соответствии с приказом МЧС России от 07.07.1997 № 382 «О введении в действие Инструкции о сроках и формах представления информации в области защиты населения и территорий от чрезвычайных ситуаций природного и техногенного характера» представляются донесения о прогнозе чрезвычайной ситуации, связанной с лесным пожаром.

Соглашения о взаимном обмене информацией, о лесных пожарах и применяемых мерах по их ликвидации между Министерством природных ресурсов и экологии Республики Карелия, Министерством природных ресурсов и лесопромышленного комплекса Архангельской области и ФГБУ «Национальный парк «Водлозерский» ежегодно пролонгируются.

Оперативные планы тушения лесных пожаров на территории филиалов на 2026 год согласовываются с республиканскими и районными органами власти и районными органами МЧС РФ.

В рамках Соглашения между ФГБУ «Национальный парк «Водлозерский» и Главным управлением МЧС России по Республике Карелия о привлечении сил и средств подразделений пожарной охраны для ликвидации чрезвычайных ситуаций в лесах, возникших в лесах вследствие лесных пожаров (заключено на неопределенный срок) на пожароопасный период 2026 года, планируется участие в работе штаба и экстренных совещаниях при ГУ МЧС по РК.

Также, планируется участие в заседаниях комиссий Республики Карелии и Архангельской области по предупреждению и ликвидации чрезвычайных ситуаций и обеспечению пожарной безопасности, и районных комиссиях по предупреждению и ликвидации чрезвычайных ситуаций.

В рамках Соглашений между ФГБУ «Национальный парк «Водлозерский», ГУ «ЦУКС МЧС России по Республике Карелия» и ГУ «ЦУКС МЧС России Архангельской области» о взаимодействии и осуществлении информационного обмена при решении задач предупреждения и ликвидации чрезвычайных ситуаций (заключены на неопределенный срок) на пожароопасный период 2026 года планируется участие в работе штаба и экстренных совещаниях при ГУ «ЦУКС МЧС России по Республике Карелия и ГУ «ЦУКС МЧС России Архангельской области».

Информация о возникновении лесных пожаров на территории
Водлозерского филиала Парка предоставляется:

- в ГУ «Центр управления в кризисных ситуациях МЧС России по Республике Карелия по телефону оперативной дежурной смены 8 (8142) 57-50-20, электронная почта mchs@karelia.ru
- в региональный пункт диспетчерского управления Республики Карелия по телефону 8 (8142) 70-73-60;
- по круглосуточному республиканскому телефону прямой линии лесной охраны 8 (8142) 55-55-80;
- прямая линия лесной охраны: 8 (800) 100-94-00;
- в отдел охраны и защиты леса Министерства природных ресурсов и экологии Республики Карелия по телефону 8 (8142) 79-67-28;
- в Балтийско-Арктическое межрегиональное управление Росприроднадзора (Республика Карелия) по телефонам: оперативный дежурный 8 (921) 226-60-33, отдел надзора за ООПТ 8 (8142) 76-79-51.

Информация о возникновении лесных пожаров на территории Онеж-
ского филиала Парка предоставляется:

- в ГУ «Центр управления в кризисных ситуациях МЧС России по Архангельской области по телефону оперативной дежурной смены 8 (8182) 21-50-01, электронная почта suks@atknet.ru
- в региональный пункт диспетчерского управления Архангельской области по телефону 8 (8182) 41-06-41 aviales@yandex.ru
- прямая линия лесной охраны 8 (800) 100-94-00;
- в отдел охраны, защиты и воспроизводства леса Министерства природных ресурсов и лесопромышленного комплекса Архангельской области по телефону 8 (8182) 20-55-81, электронная почта lesdep@dvinaland.ru;
- в Северное межрегиональное управление Росприроднадзора(Архангельская область) по телефону оперативного дежурного 8 (921) 073-28-86, по электронной почте les@ecolog.atnet.ru.

2. Перечень органов государственной власти, органов местного самоуправления, организаций, оказывающих содействие в тушении лесных пожаров

№	Наименование соответствующих органов государственной власти, органов местного самоуправления, организаций	Вид содействия, его объем	Контактные данные	Лицо, ответственное за оказание содействия	Примечание
Водлозерское участковое лесничество, Водлозерский филиал, Республика Карелия					
1	Администрация Пудожского района РК	Организация общественных пропускных пунктов на лесных дорогах в пожароопасный период	8 (81452) 51-733	Вартиайнен Е.Н. – И.о. Главы Администрации Пудожского муниципального района, руководитель КЧС	
2	ГУ РК «Отряд противопожарной службы по Пудожскому району»	Тушение лесных пожаров при угрозе распространения на населенные пункты	8 (81452)53-250 8 (81452)51-684 (дежурный)	Погодин С.А. – начальник ГКУ РК «Отряд противопожарной службы по Пудожскому району»	
Илекское и Валдайское участковые лесничества, Онежский филиал, Архангельская область					
4	КЧС МО «Онежский муниципальный район»	Силы и средства Главного управления МЧС России по Архангельской области	8 (81839)72-540 (общий отдел) Дежурный 8 (81839) 71-013	Руководитель КЧС – Максимов Ю.А.	

3. Схема маневрирования лесопожарных формирований, пожарной техники и оборудования

На территории Водлозерского участкового лесничества маневрирование осуществляется при помощи автомобильной техники и плавсредств (катеров и моторных лодок), закрепленных за Водлозерским филиалом и ПХС. Переброска тяжелой техники осуществляется своим ходом по существующим грунтовым и лесным дорогам (при наличии).

На территории Илекского и Валдайского участковых лесничеств маневрирование осуществляет при помощи автомобильной техники и моторных лодок, закрепленных за Онежским филиалом. Переброска инспекторского состава, инвентаря и оборудования осуществляется автомобилями своим ходом по существующим грунтовым и лесным дорогам и на моторных лодках по рекам.

Использование воздушных судов АУ РК «Карельский центр авиационной и наземной охраны лесов», ГАУ АО «Единый лесопожарный центр» согласно договорам (соглашениям).

Сведения о силах и средствах, которые могут быть привлечены для борьбы с лесными пожарами на территории Парка в пожароопасный период 2026 года приведены в приложении № 8.

4. Мероприятия по недопущению распространения лесных пожаров на земли населенных пунктов, земли иных категорий.

На территории Онежского филиала ФГБУ НП «Водлозерский» отсутствуют населенные пункты.

№	Вид мероприятия	Срок проведения	Органы государственной власти, органы местного самоуправления, организации, привлекаемые к осуществлению мероприятий	Лицо, ответственное за осуществление мероприятия
Водлозерское участковое лесничество, Водлозерский филиал, Республика Карелия				
1	При возникновении лесного пожара осуществляется обмен информацией о складывающейся обстановке с Администрацией Пудожского района и Куганаволокского сельского поселения по существующим каналам связи	Пожаро-опасный период 2026 года	Администрация Пудожского муниципального района и Куганаволокского сельского поселения	Вартиайнен Е.Н.– И.о. Главы Администрации Пудожского муниципального района; Пафнучев И.П. – Глава Куганаволокского сельского поселения
2	При возникновении ситуаций стихийного развития лесного пожара привлекаются дополнительные силы из числа местных жителей д. Куганаволок и близлежащих населенных пунктов	Пожаро-опасный период 2026 года	Администрация Пудожского района и Куганаволокского сельского поселения	Пафнучев И.П. – Глава Куганаволокского сельского поселения
3	Усиленное патрулирование территории для предотвращения несанкционированного посещения территории и нарушения Правил пожарной безопасности в лесах	Пожаро-опасный период 2026 года	Водлозерский филиал ФГБУ «Национальный парк «Водлозерский»	Мальберг В.В. – руководитель Водлозерского филиала, начальник ПХС;
4	Регулярный осмотр рекреационной зоны на предмет возможных очагов возгорания	Пожаро-опасный период 2026 года	Водлозерский филиал ФГБУ «Национальный парк «Водлозерский»	Жукова И.В. - Заместитель руководителя Водлозерского филиала
5	Установка предупредительных и информационных знаков на въездах и пешеходных входах на территорию Водлозерского филиала	Пожаро-опасный период 2026 года	Водлозерский филиал ФГБУ «Национальный парк «Водлозерский»	Жукова И.В. - Заместитель руководителя Водлозерского филиала
6	Ведение строгого контроля за всеми действующими туристическими маршрутами	Пожаро-опасный период 2026 года	Водлозерский филиал ФГБУ «Национальный парк «Водлозерский»	Мальберг В.В. – руководитель Водлозерского филиала, начальник ПХС; Мальберг Т.В. – специалист отдела туризма

№	Вид мероприятия	Срок проведения	Органы государственной власти, органы местного самоуправления, организации, привлекаемые к осуществлению мероприятий	Лицо, ответственное за осуществление мероприятия
7	Издание приказов и распоряжений об усилении контроля за соблюдением правил пожарной безопасности и информировании посетителей и местных жителей Правил пожарной безопасности в лесах	Пожароопасный период 2026 года	Водлозерский филиал ФГБУ «Национальный парк «Водлозерский»	Гудым А.Ю. - директор, главный государственный инспектор; Гейтман Н.О. - заместитель директора по охране территории;
8	Организация общественных постов с фиксацией посещения лесов местными жителями и гостями Пудожского района в целях рекреации, рыбной ловли, сбора грибов и ягод	Пожароопасный период 2026 года	Администрация Пудожского района РК	Вартиайнен Е.Н. – И.о. Главы Администрации Пудожского муниципального района
9	Проведение контролируемого отжига на территории сопряженной с землями сельского поселения при возникновении угрозы распространения	По мере необходимости с 15.05.2026 г. – 15.09.2026 г.	Совместно с Куганаволокской сельской администрацией	Мальберг В.В. – руководитель Водлозерского филиала, начальник ПХС; Пафнучев И.П. – Глава Куганаволокского сельского поселения

5. Мероприятия по недопущению распространения пожаров, возникших на землях населенных пунктов, землях сельскохозяйственного назначения и землях иных категорий, в лесах

№	Вид мероприятия	Срок проведения	Органы государственной власти, органы местного самоуправления, организации, привлекаемые к осуществлению мероприятий	Лицо, ответственное за осуществление мероприятия
Водлозерское участковое лесничество, Водлозерский филиал, Республика Карелия				
1	Усиленное патрулирование территории для предотвращения несанкционированного посещения территории и нарушения Правил пожарной безопасности в лесах	Пожароопасный период 2026 года	Водлозерский филиал ФГБУ «Национальный парк «Водлозерский»	Мальберг В.В. – руководитель Водлозерского филиала, начальник ПХС;
2	Регулярный осмотр рекреационной зоны на предмет возможных очагов возгорания,	Пожароопасный период 2026 года	Водлозерский филиал ФГБУ «Национальный парк «Водлозерский»	Жукова И.В. - Заместитель руководителя Водлозерского филиала
3	Установка предупредительных и информационных знаков на въездах и пешеходных входах на территорию Водлозерского филиала	Пожароопасный период 2026 года	Водлозерский филиал ФГБУ «Национальный парк «Водлозерский»	Жукова И.В. - Заместитель руководителя Водлозерского филиала
4	Ведение строгого контроля за всеми действующими туристическими маршрутами	Пожароопасный период 2026 года	Водлозерский филиал ФГБУ «Национальный парк «Водлозерский»	Мальберг В.В., руководитель Водлозерского филиала, начальник ПХС; Мальберг Т.В. – специалист отдела

				туризма
5	Издание приказов и распоряжений об усилении контроля за соблюдением правил пожарной безопасности и информировании посетителей и местных жителей Правил пожарной безопасности в лесах	Пожароопасный период 2026 года	Водлозерский филиал ФГБУ «Национальный парк «Водлозерский»	Гудым А.Ю. - директор, главный государственный инспектор; Гейтман Н.О. - заместитель директора по охране территории;
6	Организация общественных постов с фиксацией посещения лесов местными жителями и гостями Пудожского района в целях рекреации, рыбной ловли, сбора грибов и ягод	Пожароопасный период 2026 года	Водлозерский филиал ФГБУ «Национальный парк «Водлозерский»	Жукова И.В. - заместитель руководителя Водлозерского филиала
7	Проведение контролируемого отжига на территории сопряженной с землями сельского поселения при возникновении угрозы распространения	По мере необходимости с 15.05.2026 г. – 15.09.2026 г.	Совместно с Куганаволокской сельской администрацией	Мальберг В.В. – руководитель Водлозерского филиала, начальник ПХС; Пафнучев И.П. – Глава Куганаволокского сельского поселения

VI. МЕРЫ ПО СОЗДАНИЮ РЕЗЕРВА ПОЖАРНОЙ ТЕХНИКИ И ОБОРУДОВАНИЯ, ПРОТИВОПОЖАРНОГО СНАРЯЖЕНИЯ И ИНВЕНТАРЯ, ТРАНСПОРТНЫХ СРЕДСТВ И ГОРЮЧЕ-СМАЗОЧНЫХ МАТЕРИАЛОВ

Резерв пожарной техники и оборудования, противопожарного снаряжения и инвентаря, а также горюче-смазочных материалов.

№	Вид пожарной техники, оборудования, противопожарного снаряжения, инвентаря, тип горюче-смазочных материалов	Количество, единица измерения	Местонахождение резерва (населенный пункт, адрес)	Лица, ответственные за формирование и сохранность резерва (фамилия, имя, отчество, контактные данные)
Водлозерское участковое лесничество, Водлозерский филиал, Республика Карелия				
1	Мотопомпа	2 шт.	ПХС	Мальберг В.В. – руководитель Водлозерского филиала, начальник ПХС
2	Пожарные рукава	400 м		
3	Ранцевые лесные огнетушители	13 шт.		
4	Воздуходувка	1 шт.		
ГСМ:				
5	Бензин АИ-92	500 л.		
6	Дизтопливо	200 л.		
7	Масло двухтактное	10 л.		
Илекское и Валдайское участковые лесничества, Онежский филиал, Архангельская область				
Пункт сосредоточения личного состава и хранения ГСМ				
	ГСМ:		п. Золотуха	Ермошко Н.Н. – руководитель Онежского филиала
1	Бензин АИ-92	100 л.		
2	Дизтопливо	100 л.		
Укрупненный пункт сосредоточения – кордон «Мельничное»				
1	Мотопомпа	2 шт.	Уч. №4, кв. 107 выд. 187	Ермошко Н.Н. – руководитель Онежского филиала
2	Пожарные рукава, 50 мм	400 м.		
3	Ранцевые лесные огнетушители	3шт.		
4	Лопаты	10шт.		
Административный центр ФГБУ «Национальный парк «Водлозерский», Республика Карелия				
1	Мотопомпа	1 шт.	Административный центр Парка, г. Петрозаводск, ул. Парковая, д. 44	Тугарин В.М. – старший государственный инспектор
2	Напорные рукава, 50 мм	200 м		
3	Заборный рукав	1 шт.		
4	Ранцевый лесной огнетушитель	6 шт.		
5	Рация «Kenwood»	2 шт.		
6	Рация УКВ «Yaesu FT-817»	2 шт.		
7	Бензопила	2 шт.		
8	Лопата штыковая с металлической ручкой	4 шт.		
9	Топор	2 шт.		
10	Тент Рендол 120	2 шт.		
11	Палатка	1 шт.		

VII. МЕРОПРИЯТИЯ ПО ПРИВЛЕЧЕНИЮ СИЛ И СРЕДСТВ ПОДРАЗДЕЛЕНИЙ ПОЖАРНОЙ ОХРАНЫ И АВАРИЙНО-СПАСАТЕЛЬНЫХ ФОРМИРОВАНИЙ, ИНЫХ СИЛ И СРЕДСТВ

1. Привлечение сил и средств подразделений пожарной охраны и аварийно-спасательных формирований, иных сил и средств в зависимости от уровня пожарной опасности

При привлечении сил и средств подразделений пожарной охраны и аварийно-спасательных формирований, иных сил и средств на тушение лесных пожаров на территории Парка, действия осуществляются в соответствии с Постановлением Правительства РФ от 02.12.2017 N 1464 "О привлечении сил и средств федеральных органов исполнительной власти для ликвидации чрезвычайных ситуаций в лесах, возникших вследствие лесных пожаров"

При возникновении лесного пожара на территории Водлозерского филиала ФГБУ «Национальный парк «Водлозерский» – осуществляется обмен информацией о складывающейся обстановке с Администрацией Пудожского района и Куганаволокского сельского поселения по существующим каналам связи. При возникновении ситуаций стихийного развития лесного пожара привлекаются дополнительные силы из числа местных жителей д. Куганаволок и близлежащих населенных пунктов.

При возникновении лесного пожара на территории Онежского филиала осуществляется обмен информацией о складывающейся обстановке с КЧС Администрации МО «Онежский муниципальный район». При возникновении ситуаций стихийного развития лесного пожара привлекаются дополнительные силы из числа местных жителей п. Валдай, п. Сергиево, п. Золотуха и близлежащих населенных пунктов на договорной основе.

Уровень пожарной опасности	Привлекаемые силы и средства подразделений пожарной охраны и аварийно-спасательных формирований, иных сил и средств	Контактные данные	Лицо, ответственное за привлечение	Примечание
Водлозерское участковое лесничество, Водлозерский филиал, Республика Карелия				
IV класс (комплексный показатель от 4001 до 10000-12000) – высокая пожарная опасность	АУ РК «Карельский центр авиационной и наземной охраны лесов» <u>при условии заключения договора</u> на оказание услуг по авиапатрулированию и тушению пожаров на 2026 год	8 (8142) 70-73-60	Маханьков Д.И. – начальник АУ РК «Карельский центр авиационной и наземной охраны лесов»	

V класс (комплексный показатель более 10000-12000) – чрезвычайная опасность	АУ РК «Карельский центр авиационной и наземной охраны лесов» <u>при условии заключения договоров</u> на оказание услуг по авиапатрулированию и тушению пожаров на 2026 год	8 (8142) 70-73-60	Маханьков Д.И. – Начальник АУ РК «Карельский центр авиационной и наземной охраны лесов»	
Илекское и Валдайское участковые лесничества, Онежский филиал, Архангельская область				
IV класс (комплексный показатель от 4001 до 10000-12000) – высокая пожарная опасность	ГАУ АО «Единый лесопожарный центр» <u>на основании заключения договора и наличия свободных сил и средств</u> на оказание услуг по авиапатрулированию и тушению пожаров на 2026 год	8 (81839) 71-506, 8(911)677-22-20, 8 (8142) 70-73-60	Ермошко Н.Н. – руководитель Онежского филиала; Иванцов С.В. –директор ГАУ АО «Единый лесопожарный центр»	
V класс (комплексный показатель более 10000-12000) – чрезвычайная опасность	ГАУ АО «Единый лесопожарный центр» <u>при наличии свободных сил и средств и заключения договоров</u> на оказание услуг по авиапатрулированию и тушению пожаров на 2026 год	8 (81839) 7-15-06, 8(911)677-22-20, 8 (8142) 70-73-60	Ермошко Н.Н. – руководитель Онежского филиала; Иванцов С.В. –директор ГАУ АО «Единый лесопожарный центр»	

2. Информация о наличии противопожарного снаряжения и инвентаря, пожарной техники и оборудования в подразделениях пожарной охраны и аварийно-спасательных формированиях, которые привлекаются для тушения лесных пожаров на территории Национального парка «Водлозерский», приводится в приложении № 7.

3. Информация о наличии противопожарного снаряжения и инвентаря, пожарной техники и оборудования в иных организациях, которые могут привлекаться для тушения лесных пожаров на территории Национального парка «Водлозерский», приводится в приложении № 8.

4. Информация об организациях добровольной пожарной охраны

Илекское и Валдайское участковые лесничества, Онежский филиал, Архангельская область. Привлекаются добровольцы из местных жителей: по 10 человек из п. Валдай, п. Золотуха, п. Сергиево.

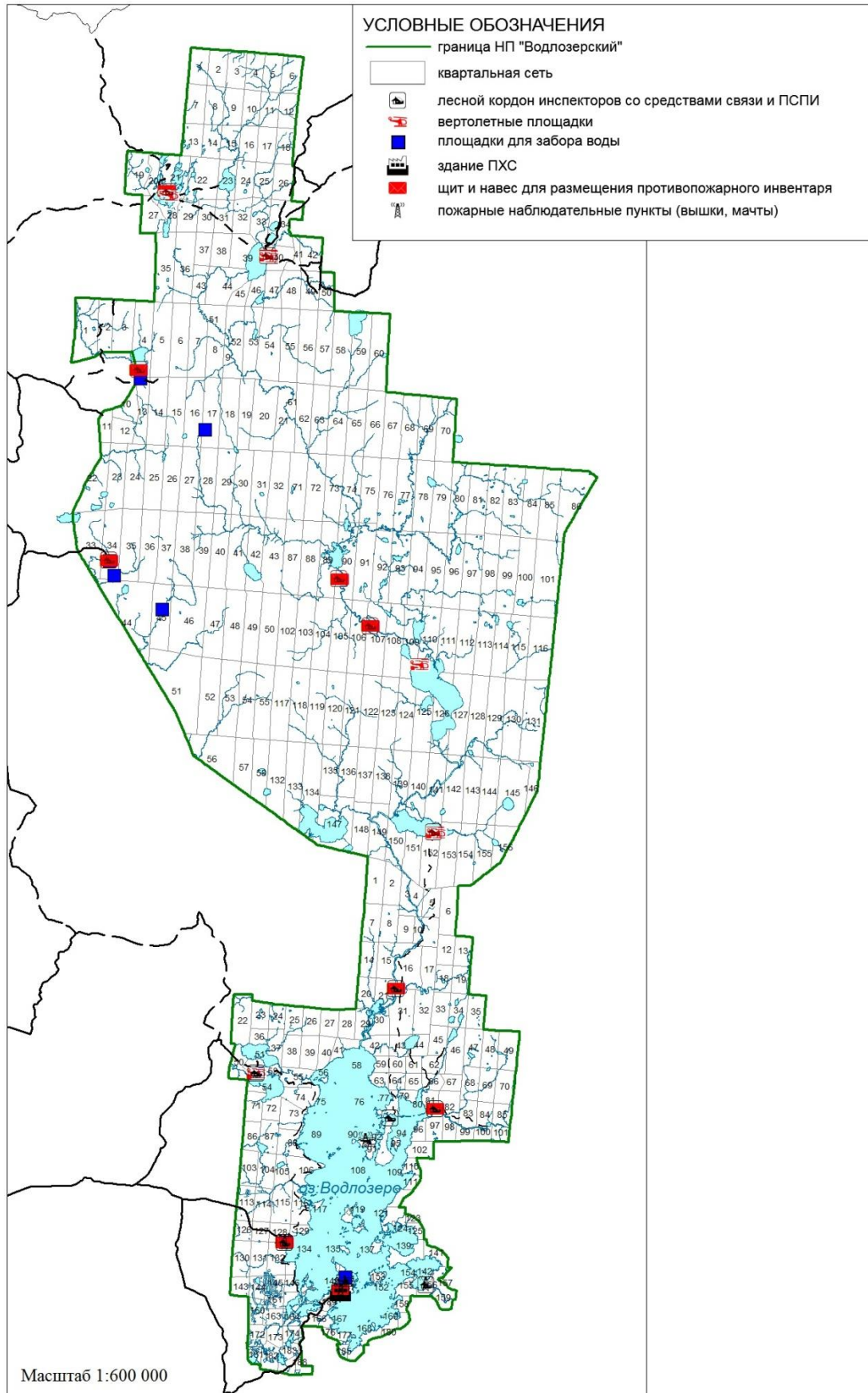
5. Обеспечение сил и средств, привлекаемых для тушения лесных пожаров, водой, продовольствием, медицинским обслуживанием, картографическим материалом, иными необходимыми материалами и средствами

№	Вид обеспечения	Количество, единица измерения	Ответственное лицо (должность, фамилия, имя, отчество, контактные данные)	Примечание
Водлозерское участковое лесничество, Водлозерский филиал, Республика Карелия				
1	Продовольственное обеспечение	По количеству участников тушения – 15 000 руб.	Мальберг В.В. – руководитель Водлозерского филиала, начальник ПХС Жукова И.В. - заместитель руководителя Водлозерского филиала 8 (81452)30-110	
2	Медицинское обеспечение	По количеству участников тушения – 5 000 руб.		
3	Обеспечение питьевой водой	По количеству участников тушения – 1 000 руб.		
4	Картографическое обеспечение	Предоставляются старшим групп (2 карты участка и 1 план насаждений)		
5	Оборудование и средства пожаротушения	В зависимости от площади и интенсивности пожара см. приложение 8		
6	Навигаторы	7 шт.		
Илекское и Валдайское участковые лесничества, Онежский филиал, Архангельская область				
1	Продовольственное обеспечение	По количеству участников тушения – 20 000 руб.	Ручьевских В.Б. –заместитель руководителя Онежского филиала, 8 (81839) 71-506	
2	Медицинское обеспечение	По количеству участников тушения – 5 000 руб.		
3	Картографическое обеспечение	Предоставляются старшим групп (2 карты участка и 1 план насаждений)		
4	Навигаторы	2 шт.		
5	Оборудование и средства пожаротушения	В зависимости от площади и интенсивности пожара см. приложение 8		

Директор ФГБУ «Национальный парк
«Водлозерский»

_____ А. Ю. Гудым

**Карта-схема противопожарного обустройства лесов на территории
ФГБУ «Национальный парк «Водлозерский» на пожароопасный сезон
2026 года**



**Сводная информация о наземном патрулировании лесов на территории Национального парка «Водлозерский»
на пожароопасный сезон 2026 года**

№ п/п	Муниципальное образование	Лесничество	Маршрут наземного патрулирования	Поворотные пункты (наименование, географическое место, азимут и расстояние до ближайшего населенного пункта)	Координаты местоположения (в системе координат WGS 84)		Протяженность, км	Количество и состав привлекаемых ресурсов	Время и периодичность проведения	Организация исполнитель работ
					Широта, 00° 00' 00"	Долгота, 00° 00' 00"				
1	2	3	4	5	6	7	8	9	10	11
Водлозерское участковое лесничество, Водлозерский филиал, Республика Карелия										
1	Пудожский муниципальный район, Республика Карелия	Водлозерское участковое лесничество	Водлозерский филиал							
<i>Автомобильные:</i>										
			Маршрут №6 Куганаволок – Лешозеро–Навдозеро-Сомбомозеро (участок № 3) Комбинированный автомобильный + пеший		62°9'39" 62°9'58" 62°10'47" 62°11'5" 62°11'16" 62°11'38" 62°11'34" 62°12'33" 62°12'54" 62°13'8" 62°6'25" 62°6'30" 62°7'13" 62°7'26"	36°46'52" 36°47'25" 36°47'7" 36°47'29" 36°48'2" 36°48'17" 36°49'13" 36°50'21" 36°51'29" 36°52'31" 36°36'2" 36°37'13" 36°39'11" 36°40'50"	18,3	2 го-син-спектора	Еже-дельно	

1	2	3	4	5	6	7	8	9	10	11
			Продолжение: Маршрут № 6 Куганаволок – Лешозеро–Навдо- зеро - Сомбомозеро (участок № 3)		62°8'18" 62°9'8" 62°6'25" 62°7'9" 62°8'16" 62°9'0" 62°9'28" 62°9'28" 62°9'38" 62°10'10" 62°9'55" 62°9'24" 62°9'38" 62°11'5" 62°10'52" 62°10'21" 62°9'53" 62°9'53" 62°9'20" 62°8'48" 62°8'18" 62°7'55" 62°7'57" 62°7'55" 62°7'50" 62°8'35" 62°8'20" 62°7'26" 62°9'8"	36°45'48" 36°47'9" 36°36'2" 36°36'29" 36°36'14" 36°35'57" 36°36'31" 36°36'31" 36°37'8" 36°37'57" 36°38'43" 36°37'56" 36°37'8" 36°47'29" 36°46'50" 36°47'5" 36°46'2" 36°46'2" 36°45'43" 36°44'43" 36°45'29" 36°44'1" 36°42'33" 36°41'55" 36°41'34" 36°40'47" 36°40'12" 36°40'50" 36°47'9"				
			Маршрут № 12 Кордон «Охтома» - Гавручей (участок № 4)		62°15'7" 62°15'27" 62°15'46" 62°15'47" 62°15'47" 62°18'29" 62°14'4"	36°53'45" 36°51'44" 36°45'19" 36°44'56" 36°44'56" 36°38'2" 36°53'32"	8,7	2 госин- спектора	Ежене- дельно	
	Итого:						27,0			

1	2	3	4	5	6	7	8	9	10	11
<i>Водные:</i>										
			Маршрут № 1 Куганаволок – Канзанаволок – Ильинский – Коскасалма – Новгуда (участки № 1)		62°16'8" 62°17'2" 62°17'48" 62°18'4" 62°21'7" 62°21'30" 62°22'59" 62°24'1" 62°24'14" 62°24'22" 62°24'14" 62°24'1" 62°26'35" 62°28'21" 62°28'21" 62°28'38" 62°28'57" 62°29'7" 62°29'12" 62°29'16" 62°29'20" 62°29'27" 62°29'37" 62°29'41" 62°29'41" 62°29'45" 62°29'59" 62°30'14" 62°30'22" 62°30'32" 62°30'41" 62°30'47" 62°30'55" 62°30'58" 62°30'58" 62°30'57" 62°30'58" 62°31'1" 62°31'5"	36°54'21" 36°54'16" 36°55'2" 36°55'8" 36°57'29" 36°54'27" 36°54'59" 36°57'12" 36°58'34" 36°59'10" 37°00'01" 36°57'12" 36°55'11" 36°55'30" 36°55'30" 36°55'28" 36°55'25" 36°55'37" 36°55'51" 36°55'57" 36°55'56" 36°55'47" 36°55'46" 36°55'49" 36°56'14" 36°56'24" 36°56'48" 36°57'11" 36°57'17" 36°57'15" 36°57'8" 36°57'7" 36°57'14" 36°57'29" 36°57'40" 36°57'52" 36°58'6" 36°58'17" 36°58'23"	43,1	2 госин- спектора	Ежене- дельно	

1	2	3	4	5	6	7	8	9	10	11
			Продолжение: Маршрут № 1 Куганаволок – Канзанаволок – Ильинский – Коскосалма – Нов- гуда (участки № 1, 3)		62°31'13" 62°31'21" 62°31'37" 62°31'48" 62°32'2" 62°32'16" 62°32'26" 62°32'36" 62°14'4"	36°58'41" 36°58'59" 37°0'0" 37°0'14" 37°0'19" 37°0'19" 37°0'18" 37°0'29" 36°53'32"				
			Маршрут № 2 Устье Илексы – Новгуда - Кала- кунда (участок №1) комбинированный: водный + пеший		62°28'38" 62°28'57" 62°29'7" 62°29'12" 62°29'16" 62°29'20" 62°29'27" 62°29'37" 62°29'41" 62°29'41" 62°29'45" 62°29'59" 62°30'14" 62°30'22" 62°30'32" 62°30'41" 62°30'47" 62°30'55" 62°30'58" 62°30'58" 62°30'57" 62°30'58" 62°31'1" 62°31'5" 62°31'13" 62°31'21" 62°31'37" 62°31'48" 62°32'2" 62°32'16" 62°32'26"	36°55'28" 36°55'25" 36°55'37" 36°55'51" 36°55'57" 36°55'56" 36°55'47" 36°55'46" 36°55'49" 36°56'14" 36°56'24" 36°56'48" 36°57'11" 36°57'17" 36°57'15" 36°57'8" 36°57'7" 36°57'14" 36°57'29" 36°57'40" 36°57'52" 36°58'6" 36°58'17" 36°58'23" 36°58'41" 36°58'59" 37°0'0" 37°0'14" 37°0'19" 37°0'19" 37°0'18"	7,8	2 госин- спектора	Ежене- дельно	

1	2	3	4	5	6	7	8	9	10	11
			Продолжение: Маршрут № 2 Устье Илексы – Новгуда - Калакунда (участок №1)		62°32'36" 62°32'46" 62°32'56" 62°33'24" 62°33'31" 62°33'46" 62°33'59" 62°34'11" 62°34'20" 62°34'28" 62°34'33" 62°34'33" 62°34'45" 62°34'59" 62°35'4" 62°35'8" 62°35'20" 62°35'34" 62°35'44" 62°35'48" 62°28'21"	37°0'29" 37°0'37" 37°0'30" 37°0'4" 37°0'4" 37°0'16" 37°0'22" 37°0'17" 37°0'20" 37°0'29" 37°0'51" 37°1'14" 37°1'37" 37°2'7" 37°2'23" 37°2'56" 37°3'15" 37°3'40" 37°4'7" 37°4'8" 36°55'30"				
			Маршрут № 3 Куганаволок – Маткалахта – Медалахта – Габлахта – Вама - ВавдипольскаяЛахта - Велико-стров-Куганаволок (участок № 2-3)		62°14'10" 62°12'8" 62°10'0" 62°10'36" 62°11'36" 62°11'53" 62°13'39" 62°14'36" 62°14'11" 62°14'47" 62°14'4"	36°55'40" 36°55'54" 36°54'56" 36°55'30" 36°58'15" 36°59'36" 36°59'35" 37°4'58" 36°59'50" 36°57'37" 36°53'32"	33,9	2 госин-спектора	Ежене-дельно	
			Маршрут № 4 Шуйлахта – Пигалахта – Марь - Сухая Водла (участок № 2)		62°15'31" 62°16'4" 62°16'28" 62°16'23" 62°17'6" 62°17'56" 62°20'7" 62°20'24"	36°58'34" 36°59'14" 37°2'46" 36°58'33" 36°57'33" 36°57'21" 37°0'32" 37°2'1"	33,6	2 госин-спектора	Ежене-дельно	

1	2	3	4	5	6	7	8	9	10	11
			Продолжение: Маршрут № 4 Шуйлахта – Пигалахта – Марь - Сухая Водла (участок № 2)		62°20'25" 62°21'39" 62°22'30" 62°24'15" 62°24'33" 62°24'44" 62°14'4"	37°0'26" 37°0'57" 37°1'18" 37°3'8" 37°5'2" 37°5'33" 36°53'32"				
			Маршрут № 7 Куганаволок – Шендема – Пелго- стров – Шуйостров - Велико- стров (участок № 3)		62°13'56" 62°16'7" 62°16'49" 62°18'37" 62°17'51" 62°17'20" 62°16'5" 62°14'4" 62°14'4"	36°56'27" 36°56'27" 36°57'35" 36°55'49" 36°55'8" 36°54'20" 36°54'26" 36°53'32" 36°53'32"	20,7	2 госин- спектора	Ежене- дельно	
			Маршрут № 8 Куганаволок – Подсаломье – Пога - Б.Пога - НижняяОхтома – Выгостров - Куганаволок (участок № 3)		62°14'54" 62°14'59" 62°14'50" 62°12'40" 62°12'38" 62°12'26" 62°12'21" 62°12'16" 62°12'2" 62°11'58" 62°12'16" 62°11'42" 62°12'7" 62°12'58" 62°13'42" 62°15'12" 62°15'12" 62°15'0" 62°15'12" 62°13'58" 62°14'50" 62°14'4"	36°53'35" 36°51'57" 36°51'35" 36°48'54" 36°47'51" 36°47'19" 36°47'15" 36°47'6" 36°46'56" 36°46'53" 36°48'25" 36°46'5" 36°45'20" 36°47'0" 36°46'50" 36°46'32" 36°46'32" 36°44'47" 36°46'32" 36°48'30" 36°51'35" 36°53'32"	29	2 госин- спектора	Ежене- дельно	

1	2	3	4	5	6	7	8	9	10	11
			Маршрут № 9 Куганаволок – Гольницы – Загорье - Пильмасозеро (участок № 4) комбинированный водный + пеший		62°17'13" 62°17'32" 62°18'2" 62°18'40" 62°21'27" 62°22'32" 62°25'30" 62°26'27" 62°26'49" 62°26'42" 62°26'42" 62°26'42" 62°26'45" 62°26'45" 62°26'44" 62°26'42" 62°26'35" 62°26'26" 62°26'23" 62°26'23" 62°26'29" 62°26'29" 62°26'32" 62°26'42" 62°26'47" 62°26'53" 62°26'51" 62°25'42" 62°25'31" 62°26'37" 62°26'54" 62°26'51" 62°14'4"	36°54'4" 36°52'16" 36°51'0" 36°50'34" 36°50'45" 36°48'5" 36°50'5" 36°50'12" 36°48'31" 36°48'2" 36°48'2" 36°47'57" 36°47'48" 36°47'41" 36°47'35" 36°47'21" 36°47'10" 36°46'52" 36°46'48" 36°46'17" 36°45'46" 36°45'23" 36°45'12" 36°44'53" 36°44'44" 36°44'16" 36°43'55" 36°43'26" 36°42'14" 36°42'45" 36°40'52" 36°43'55" 36°53'32"	31,8	1 госинс-р	Еженедельно	
			Маршрут № 13 Куганаволок – Охтома – Охтомоостров - Гумарнаволок (участок № 4)		62°17'0" 62°18'59" 62°21'14" 62°17'38" 62°17'13" 62°15'46"	36°48'59" 36°50'30" 36°50'38" 36°52'38" 36°54'4" 36°45'19"	35,9	2 госинспектора	Еженедельно	

1	2	3	4	5	6	7	8	9	10	11
			Маршрут № 14 Куганаволок – Рандручей – Пога – Охтома - Куганаволок (участок № 4)				22,8	2 госин- спектора	Ежене- дельно	
	Итого:						229,6			
<i>Пешие:</i>										
			Маршрут № 5 Вамская плотина - граница парка - Вамская плотина (по тропе или бывшей УЖД) (участок № 2)		62°13'25" 62°13'22" 62°13'4" 62°12'38" 62°13'32" 62°13'20" 62°12'49" 62°10'52" 62°13'32"	37°5'46" 37°6'29" 37°7'1" 37°8'42" 37°4'54" 37°4'46" 37°5'59" 37°6'7" 37°4'54"	9,7	2 госин- спектора	Ежене- дельно	
			Маршрут № 10 Пильмасозеро - граница Парка кв.50(участок № 4)				3,9	2 госин- спектора	Ежене- дельно	
			Маршрут № 11 Пильмасозеро-Келкозеро -Оз. Верхнее (участок № 4)		62°27'5" 62°27'13" 62°28'2" 62°27'58" 62°27'59" 62°27'35" 62°27'28" 62°27'17" 62°27'13" 62°26'58" 62°26'58" 62°26'58" 62°27'1" 62°27'7" 62°27'17" 62°27'19" 62°27'19" 62°27'20" 62°27'20" 62°27'18" 62°27'18"	36°40'48" 36°40'46" 36°41'17" 36°40'19" 36°39'38" 36°39'21" 36°40'0" 36°40'42" 36°40'46" 36°40'49" 36°39'46" 36°39'38" 36°39'23" 36°39'10" 36°38'55" 36°38'46" 36°38'34" 36°38'31" 36°38'25" 36°38'21" 36°38'17"	8,8	2 госин- спектора	Ежене- дельно	

1	2	3	4	5	6	7	8	9	10	11
			Продолжение: Маршрут № 11 Пильмасозеро-Келкозеро -Оз. Верхнее (участок № 4)		62°27'20" 62°27'24" 62°27'28" 62°27'36" 62°27'40" 62°26'58"	36°38'11" 36°38'3" 36°37'38" 36°37'26" 36°36'54" 36°40'49"				
	Итого:						22,4			
Илекское и Валдайское участковые лесничества, Онежский филиал, Архангельская область										
2	Онежский муниципальный район, Архангельская область	Национальный парк «Водлозерский»	Онежский филиал							
Илекское участковое лесничество										
<i>Водные</i>										
			Маршрут № 1 Оз. Нюхчозеро – Пешручей – Пешозеро - оз. Некша -р. Нюхча - Оз.Нюхчозеро (участок № 1)				18,5	2 госин- спектора	4 раза в ме- сяц	
			Маршрут № 2 Оз.Нюхчозеро - оз.Ужмасозеро - р.Глубокая до границы (участок №1)				20,0	2 госин- спектора	2 раза в ме- сяц	
			Маршрут № 6 оз. Кераж - р.Верхняя - д.Калгачиха - оз.Кераж (участок № 1)				22,0	2 госин- спектора	2 раза в ме- сяц	
			Маршрут № 2 оз.Калгачинское - р.Илекса - Мельничные пороги - оз.Калгачинское (участок № 2)				100,0	2 госин- спектора	1 раз в ме- сяц	
			Маршрут № 7 оз.Калгачинское - р.Верхняя - оз.Кераж - оз.Калгачинское (участок № 2)				40,0	2 госин- спектора	2 раза в ме- сяц	
			Маршрут № 1 кордон Тунозеро - оз.Тун - р.Илекса, р.Ухта - кордон Тунозеро (участок №3)				45,0	2 госин- спектора	1 раз в ме- сяц	

1	2	3	4	5	6	7	8	9	10	11
			Маршрут № 2 кордон Тунозеро - р.Илекса - пор.Мельничные - кордон Тунозеро(участок № 3)				20,0	2 госин-спектора	1 раз в ме-сяц	
			Маршрут № 2 от кордона на озере Мельничное вниз по реке Илексе до озера Монастырское - р. Илекса - Лузский порог(участок № 4)				40,0	2 госин-спектора	1-4 раза в месяц	
			Маршрут № 1 д. Луза - оз.Лузское - р.Илекса - р.НижняяОхтома – оз. Нельмо-зеро – оз. Верхняя Охтома – р. Илекса (участок № 5)				45,5	2 госин-спектора	4-5 раза в месяц	
	Итого:						351,0			
<i>Пешие:</i>										
			Маршрут № 5 кордон д. Калгачиха - кв. 40, 47, 46 – Оловозеро - оз.Масляное - кордон д. Калгачиха (участок № 2)		63°19'16" 63°18'21" 63°18'07" 63°17'33" 63°16'36" 63°16'22" 63°14'55"	36°43'27" 36°43'48" 36°41'57" 36°41'09" 36°39'08" 36°39'54" 36°40'34"	27,7	2 госин-спектора	1 раз в ме-сяц	
			Маршрут № 6 кордон д. Калгачиха - кв. 40, 41, 42 – Ухтозеро - кв. 40 кордон д. Калгачиха(участок № 2)		63°19'12" 63°17'48" 63°17'06" 63°16'05" 63°15'15" 63°15'23"	36°49'45" 36°49'39" 36°54'59" 36°54'52" 36°53'44" 36°55'41"	42,0	2 госин-спектора	1 раза в ме-сяц	
			Маршрут № 3 кордон Тунозеро - кв. 90, 91, 92, 93 - оз. Пиг - слияние рек Чусрека и Пеможа – оз. Б. Сигозеро - оз. Пиг-кв. 91/47 - Кв. 90 кордон Тунозеро (участок № 3)		63°58'33" 62°59'57" 63°01'56" 63°01'15" 63°00'28" 62°59'57" 62°58'51" 62°58'23" 62°58'09" 62°57'22" 62°57'28" 62°58'59"	36°53'29" 37°00'56" 37°00'21" 37°00'17" 36°59'30" 37°00'56" 37°00'02" 37°00'44" 36°59'54" 37°00'06" 36°54'42" 36°52'29"	15,0	2 госин-спектора	2 раза в ме-сяц	

1	2	3	4	5	6	7	8	9	10	11
			Маршрут № 4 д. Луза - по тропе на юг до границы Парка - д.Луза (участок № 5)		62°42'39" 62°40'53" 62°40'02" 62°38'59"	37°05'45" 37°04'34" 37°05'09" 37°04'51"	7,0	2 госин- спектора	1 раз в ме- сяц	
	Итого:						91,7			
<i>Комбинированные:</i>										
			Маршрут № 3 оз. Нюхчозеро - оз.Маймозеро - оз.Черное - кв. просека кв. 21/13 на запад до оз. Пешозеро - оз.Нюхчозеро (участок № 1)		63°23'41" 63°23'29" 63°24'44" 63°24'58" 63°24'58" 63°25'19" 63°25'38" 63°25'19" 63°24'58" 63°24'58" 63°24'44" 63°24'32" 63°25'02" 63°25'15" 63°25'37" 63°26'09" 63°26'11" 63°24'50" 63°29'09" 63°23'41"	36°27'59" 36°28'57" 36°30'13" 36°30'34" 36°31'01" 36°31'35" 36°31'50" 36°31'35" 36°31'01" 36°30'34" 36°30'30" 36°29'33" 36°29'12" 36°29'14" 36°29'51" 36°29'57" 36°29'01" 36°27'36" 36°28'13" 36°27'59"	24,0	2 госин- спектора	1 раз в ме- сяц	
			Маршрут № 4 оз. Нюхчозеро - кв. 21 - тропа оз. Шубозеро - кв. 22, выд. 83 – р.Верхняя – оз. Кераж – кв. просека 16/24, 17, 18 – на запад до границы Парка (участок № 1)		63°23'40" 63°23'23" 63°23'39" 63°23'56" 63°23'57" 63°25'06" 63°25'20" 63°25'49" 63°25'32" 63°25'49" 63°25'20" 63°24'07" 63°23'57" 63°23'56"	36°27'59" 36°29'27" 36°31'01" 36°32'13" 36°32'58" 36°35'35" 36°37'04" 36°38'25" 36°45'49" 36°38'25" 36°37'04" 36°35'24" 36°32'58" 36°32'13"	34,0	2 госин- спектора	1 раз в ме- сяц	

					63°23'39" 63°23'33" 63°23'40"	36°31'01" 36°29'27" 36°27'59"				
			Маршрут № 5 оз. Нюхчозеро - тропа кв. 20 - граница парка - оз. Нюхчозеро (участок № 1)		63°23'40" 63°23'31" 63°23'15" 63°23'21" 63°23'21" 63°23'21" 63°23'13" 63°23'31" 63°23'40"	36°27'59" 36°26'19" 36°25'29" 36°24'59" 36°24'40" 36°24'59" 36°25'29" 36°20'19" 36°27'59"	8,0	2 госин- спектора	1 раз в ме- сяц	
			Маршрут № 7 оз. Нюхчозеро - кв. 28, 29, 37, 38, 39 до оз. Калгачинское – кордон уч.№2 – оз.Калгачинское - река Верхняя - оз. Кераж – оз. Нюхчо- зеро (участок № 1)		63°23'40" 63°22'56" 63°22'23" 63°21'15" 63°21'13" 63°20'25" 63°19'35" 63°19'41" 63°20'32" 63°24'07" 63°23'57" 63°23'56" 63°23'39" 63°23'33" 63°23'40"	36°27'59" 36°28'57" 36°31'07" 36°31'03" 36°32'08" 36°36'49" 36°39'23" 36°42'16" 36°41'06" 36°35'24" 36°32'58" 36°32'13" 36°31'01" 36°29'27" 36°27'59"	46,5	2 госин- спектора	1 раз в ме- сяц	
			Маршрут № 1 оз. Калгачинское - р. Верхняя - кв.33, выд. 46 - оз. Калгачинское (участок № 2)		63°19'42" 63°20'31" 63°22'39" 63°22'50" 63°21'42" 63°20'49" 63°20'10" 63°19'42"	36°42'12" 36°41'08" 36°42'00" 36°42'37" 36°43'58" 36°43'34" 36°42'06" 36°42'12"	28,5	2 госин- спектора	3 раза в ме- сяц	
			Маршрут № 3 оз. Калгачинское - р. Илекса-пор. Мельничные - кв. просека кв. 43/44 - кв.51 – Оловозеро - оз. Калгачинское (участок № 2)		63°19'42" 63°18'39" 63°17'20" 63°16'34" 63°16'25"	36°42'12" 36°39'38" 36°33'28" 36°33'29" 36°39'52"	30,0	2 госин- спектора	2 раза в ме- сяц	

					63°16'34" 63°17'20" 63°18'39" 63°19'42"	36°33'29" 36°33'28" 36°39'38" 36°42'12"				
			Маршрут № 4 оз. Калгачинское - кв. 46– Оло- возеро - оз. Калгачинское (участок № 2)		63°19'42" 63°18'16" 63°17'19" 63°16'42" 63°16'23" 63°16'42" 63°17'19" 63°18'16" 63°19'42"	36°42'12" 36°41'12" 36°41'03" 36°39'12" 36°39'55" 36°39'12" 36°41'03" 36°41'12" 36°42'12"	13,8	2 госин- спектора	2 раза в ме- сяц	
			Маршрут № 4 оз. Тун – р. Чусрека – завалы - слияние р. Чусреки и р. Пеможа - оз. Тунозеро (участок № 3)		62°58'58" 63°02'19" 63°01'53" 63°02'19" 62°58'58"	36°52'29" 36°54'36" 37°00'29" 36°54'36" 36°52'29"	26,0	2 госин- спектора	2 раза в ме- сяц	
			Маршрут № 1 кв.107 от кордона на оз.Мельничное по реке Илекса до кордона на озере Тун. (участок № 4)		62°55'52" 62°57'30" 62°58'58" 62°52'29" 62°57'28" 62°56'38" 62°55'52"	36°56'49" 36°52'53" 36°52'29" 36°54'42" 36°55'33" 36°55'24" 36°56'49"	22,0	2 госин- спектора	1-4 раза в месяц	
			Маршрут № 3 кордон на озере Мельничное – оз. Монастырское - р. Илексе - Лузские пороги (участок № 4)		62°55'52" 62°54'50" 62°55'37" 62°54'33" 62°54'32" 62°54'01" 62°54'32" 62°53'39" 62°55'52"	36°56'49" 37°03'09" 37°04'10" 37°05'29" 37°06'21" 37°08'35" 37°06'21" 37°06'11" 36°56'49"	32,0	2 госин- спектора	2 раза в ме- сяц	
			Маршрут № 2 оз. Лузское - устье р. Илекса - Лузские пороги - р. Тяга - оз.Лузское (участок № 5)		62°42'35" 62°43'39" 62°45'05" 62°44'22" 62°43'30" 62°42'35"	37°05'47" 37°00'22" 37°05'08" 37°01'25" 37°04'14" 37°05'47"	25,5	2 госин- спектора	2 раза в ме- сяц	

1	2	3	4	5	6	7	8	9	10	11
			Маршрут № 3 оз. Лузское - р. Мельничная - оз. Бол. Ваглимозеро - тропа кв.155, 154, 153, 152 - д.Луза (участок № 5)		62°42'35" 62°42'44" 62°42'31" 62°41'49" 62°41'23" 62°41'49" 62°41'52" 62°42'10" 62°42'35"	37°05'47" 37°08'20" 37°11'35" 37°13'48" 37°15'46" 37°13'48" 37°10'20" 37°07'07" 37°05'47"	26,0	2 госин- спектора	2 раза в ме- сяц	
	Итого:						316,3			
Валдайское участковое лесничество										
<i>Автомобильные:</i>										
			Маршрут № 1 оз. Пелозеро кв. 13, 14, 5, 6 (участок № 1)		63°11'29" 63°11'40" 63°11'30" 63°11'55" 63°12'07" 63°12'58" 63°14'03" 63°14'25"	36°23'53" 36°25'17" 36°26'13" 36°27'29" 36°27'15" 36°28'57" 36°29'15" 36°30'32"	22,0	2 госин- спектора	2-4 раза в месяц	
			Маршрут № 2 оз. Пелозеро кв.13, 14, 15, 16, 17, 18 - оз.Пелозеро (участок № 1)		63°11'29" 63°11'40" 63°11'30" 63°11'43" 63°11'00" 63°10'27" 63°09'50" 63°09'12" 63°09'21" 63°09'06" 63°08'22"	36°23'53" 36°25'17" 36°26'13" 36°26'53" 36°27'52" 36°29'34" 36°29'48" 36°30'58" 36°32'43" 36°33'07" 36°33'02"	36,0	2 госин- спектора	2-4 раза в месяц	
			Маршрут № 3 оз. Пелозеро по 20 ветке заезд на западную границу кв. 1 (участок № 1) по Южной ветке в кв. 10, 11, 12 – р. Черносельский (участок № 1)		63°10'02" 63°09'45" 63°09'49" 63°09'44" 63°09'21" 63°09'01"	36°21'21" 36°21'12" 36°20'39" 36°20'12" 36°19'46" 36°23'21"	9,0	2 госин- спектора	2-4 раза в месяц	
			Маршрут № 6 От кордона на р. Сторонница по дороге через кв. 34, 35, 36, 44, 45		63°00'04" 62°59'16" 62°58'44"	36°20'05" 36°21'06" 36°22'33"	26,0	2 госин- спектора	2-5 раза в месяц	

			(участок № 2)		62°58'44" 62°59'04" 62°59'07" 62°58'25" 62°55'14"	36°23'43" 36°23'57" 36°25'18" 36°26'11" 36°24'46"				
			Маршрут № 7 От кордона на р. Сторонница по дороге через кв. 33 в. 13,19,20 до границы с РК (участок № 2)		63°00'04" 63°00'07" 63°00'31" 63°00'04" 63°00'53" 63°00'55" 63°01'16" 63°01'28"	36°20'05" 36°19'41" 36°19'30" 36°18'22" 36°16'29" 36°16'28" 36°15'50" 36°15'20"	16,0	2 госин-спектора	8-10 раз в месяц	
			Маршрут № 8 От кордона на р. Сторонница до р. Водлина кв.34 (участок № 2)		63°00'04" 63°00'04" 62°59'26" 62°59'22"	36°20'05" 36°20'21" 36°21'04" 36°21'05"	4,0	2 госин-спектора	2-5 раза в месяц	
			Итого:				113,0			
<i>Водные:</i>										
			Маршрут № 5 По акватории озера на север вдоль восточной границы до р. Своя (участок № 1)				5,0	2 госин-спектора	8 раз в месяц	
			Итого:				5,0			
<i>Пешие:</i>										
			Маршрут № 4 По тропе на р.Илекса с кв.6 в кв.7 (участок № 1)		63°14'25" 63°14'32" 63°14'47" 63°15'35"	36°30'33" 36°31'20" 36°31'33" 36°33'21"	4,0	2 госин-спектора	2-5 раза в месяц	
			Итого:				4,0			

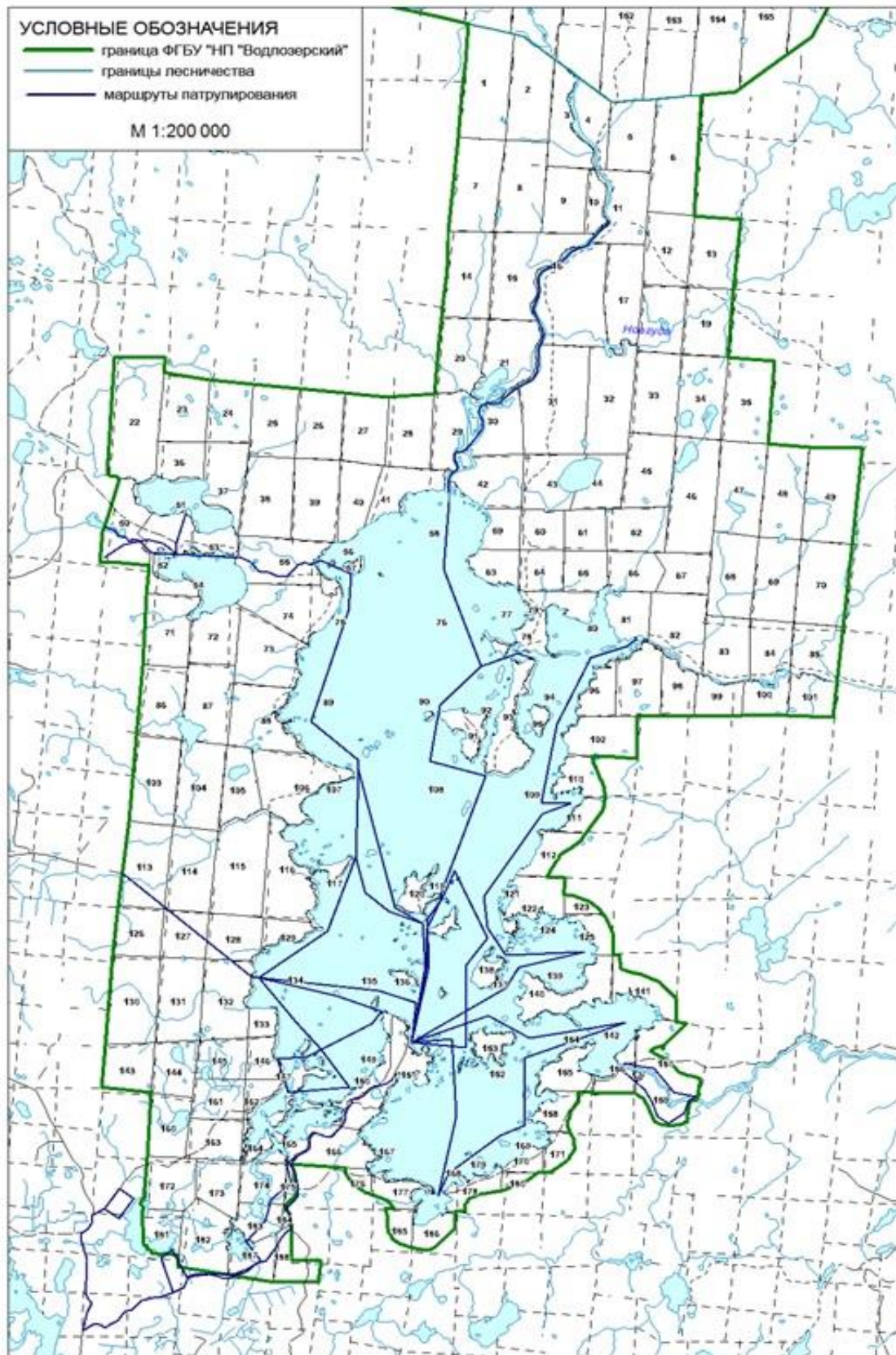
**Сводная информация об авиационном патрулировании лесов на территории Национального парка «Водлозерский»
на пожароопасный сезон 2026 года**

№ п/п	Муниципальное образование	Лесничество	Маршрут авиационного патрулирования	Поворотные пункты (наименование, географическое место)	Координаты поворотных точек (в системе координат WGS 84)		Протяженность, км	Количество и состав привлекаемых ресурсов	Время и периодичность проведения	Организация-исполнитель работ
					Широта, 00° 00' 00"	Долгота, 00° 00' 00"				
Водлозерское участковое лесничество, Водлозерский филиал, Республика Карелия										
1	Пудожский муниципальный район, Республика Карелия	Водлозерское участковое лесничество	Квартал: 20,21,31,32,45,46,67,68, 83,99,100		61°49'24"	36°34'39.4"	58 км – в границах парка, 142 км – с учетом приграничных территорий и поворотных участков	АН-2	В соответствии с приказом МПР РФ № 597 от 15.11.2016	АУ РК «Карельский центр авиационной и наземной охраны лесов» при условии заключения договора (соглашения) на оказание услуг по авиапатрулированию и тушению пожаров на 2026 год
					61°43'55"	36°27'15.7"				
					61°46'24.7"	37°27'51.8"				
					62°29'30.8"	36°08'13.7"				
					62°37'10.5"	36°23'26.7"				
					62°06'36.5"	36°12'32.1"				

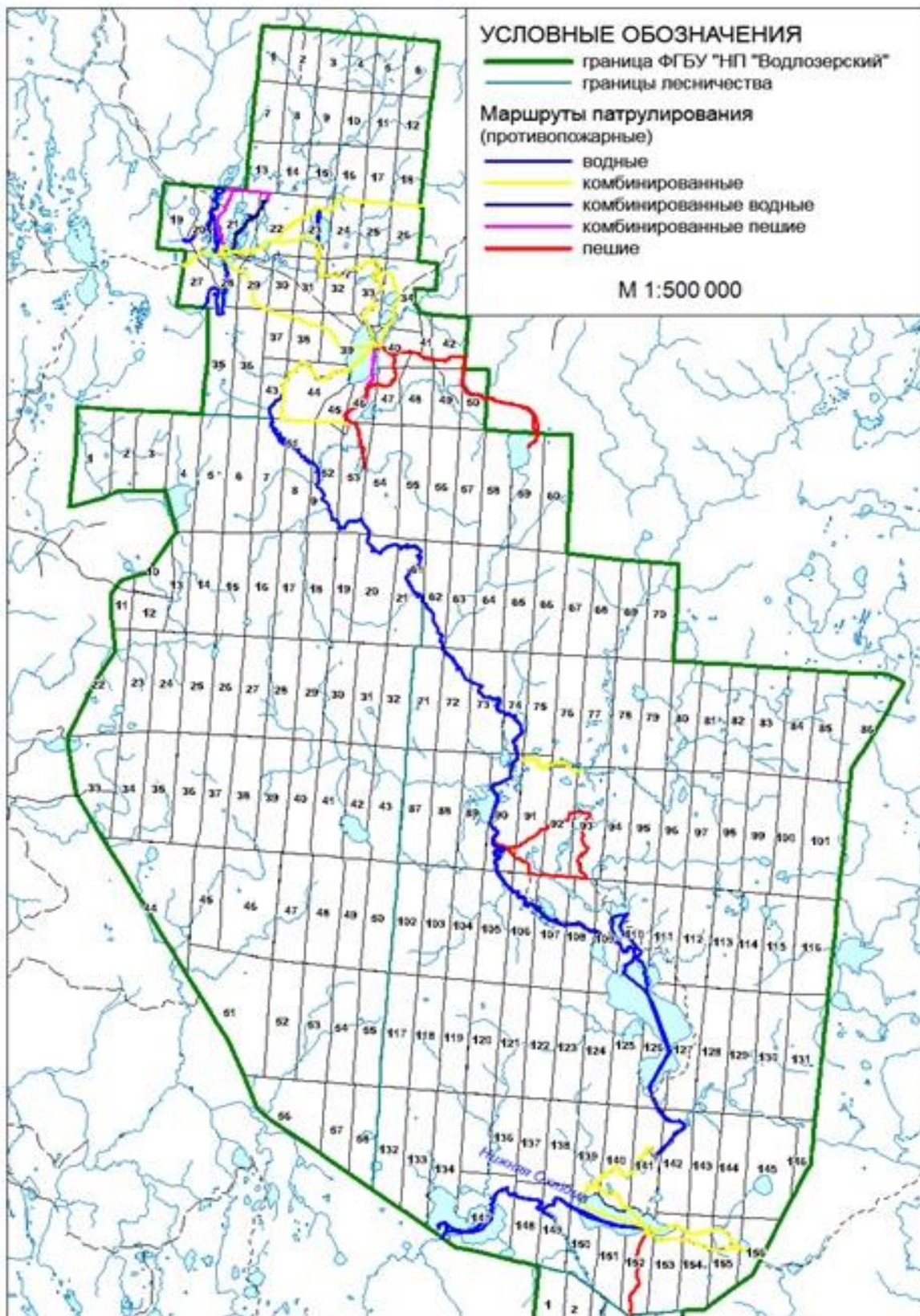
№ п/п	Муниципальное образование	Лесничество	Маршрут авиационного патрулирования	Поворотные пункты (наименование, географическое место)	Координаты поворотных точек (в системе координат WGS 84)		Протяженность, км	Количество и состав привлекаемых ресурсов	Время и периодичность проведения	Организация-исполнитель работ
					Широта, 00° 00' 00"	Долгота, 00° 00'00"				
Илекское и Валдайскоеучастковые лесничества, Онежский филиал, Архангельская область										
2	Онежский муниципальный район, Архангельская область	Илекское участковое лесничество	Квартал: 1-19, 22, 24-27, 29, 30, 34-39, 41, 42, 45-88, 91-104, 111-124, 128-138, 143-146, 148, 154-156		62°42'27" 63°24'37"	37°05'56" 36°36'49"	102,5 км.в границах парка, свыше 200 км, с учетом прилегающих территорий	АН-2	В соответствии с приказом МПР РФ № 597 от 15.11.2016	ГАУ АО «Единый лесопожарный центр» при условии заключения договора (соглашения) на оказание услуг по авиапатрулированию и тушению пожаров на 2026 год
3	Онежский муниципальный район, Архангельская область	Валдайское участковое лесничество	Квартал: 1-3, 7-9, 18-32, 37-43, 46-58		62°42'27" 63°24'37"	37°05'56" 36°36'49"		АН-2	В соответствии с приказом МПР РФ № 597 от 15.11.2016	ГАУ АО «Единый лесопожарный центр» при условии заключения договора (соглашения) на оказание услуг по авиапатрулированию и тушению пожаров на 2026 год

Карта-схема маршрутов наземного патрулирования лесов на территории
ФГБУ «Национальный парк «Водлозерский»
на пожароопасный сезон 2026 года

Водлозерское участковое лесничество

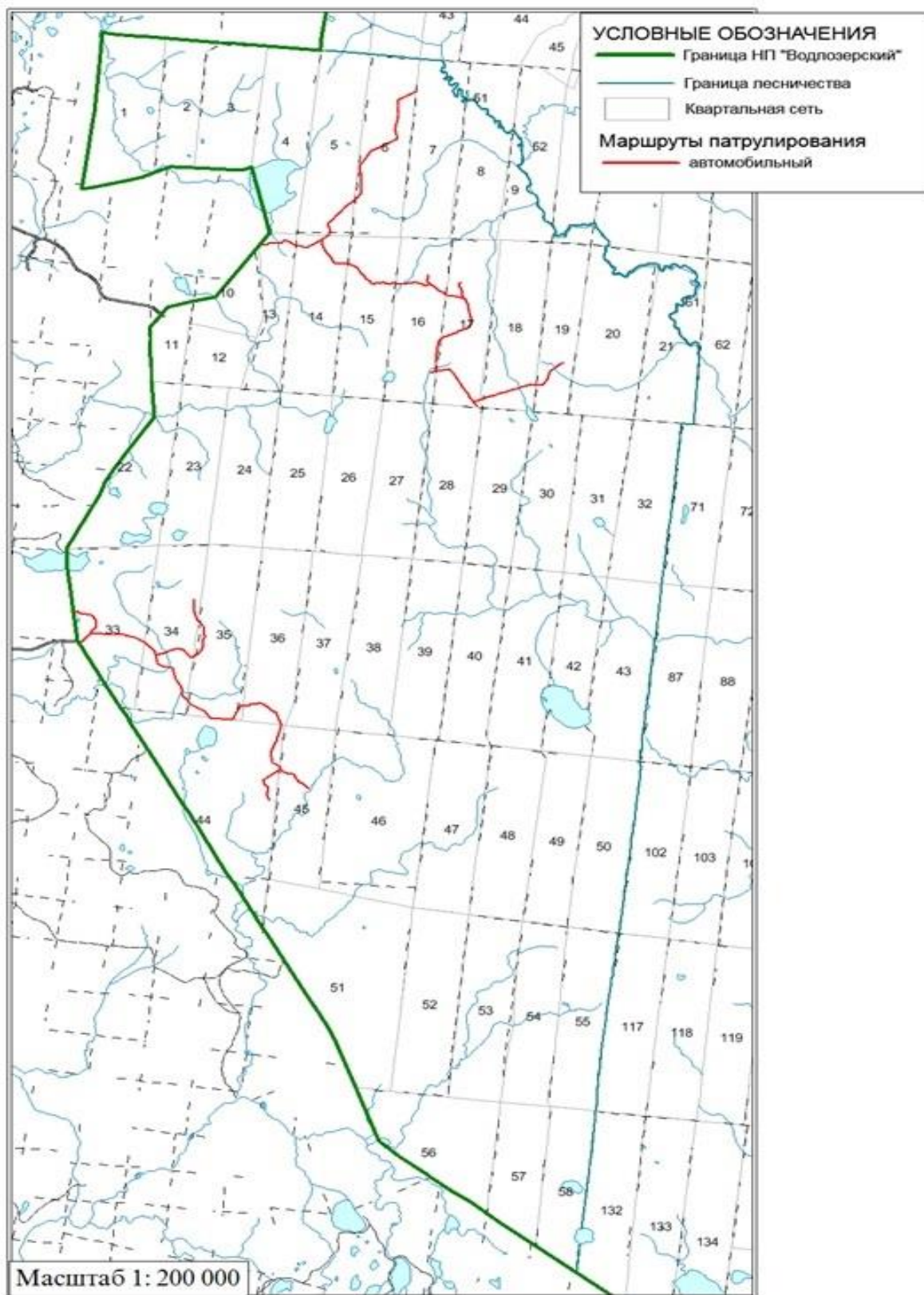


Карта-схема маршрутов наземного патрулирования лесов на территории
 ФГБУ «Национальный парк «Водлозерский»
 на пожароопасный сезон 2026 года
 Илекское участковое лесничество

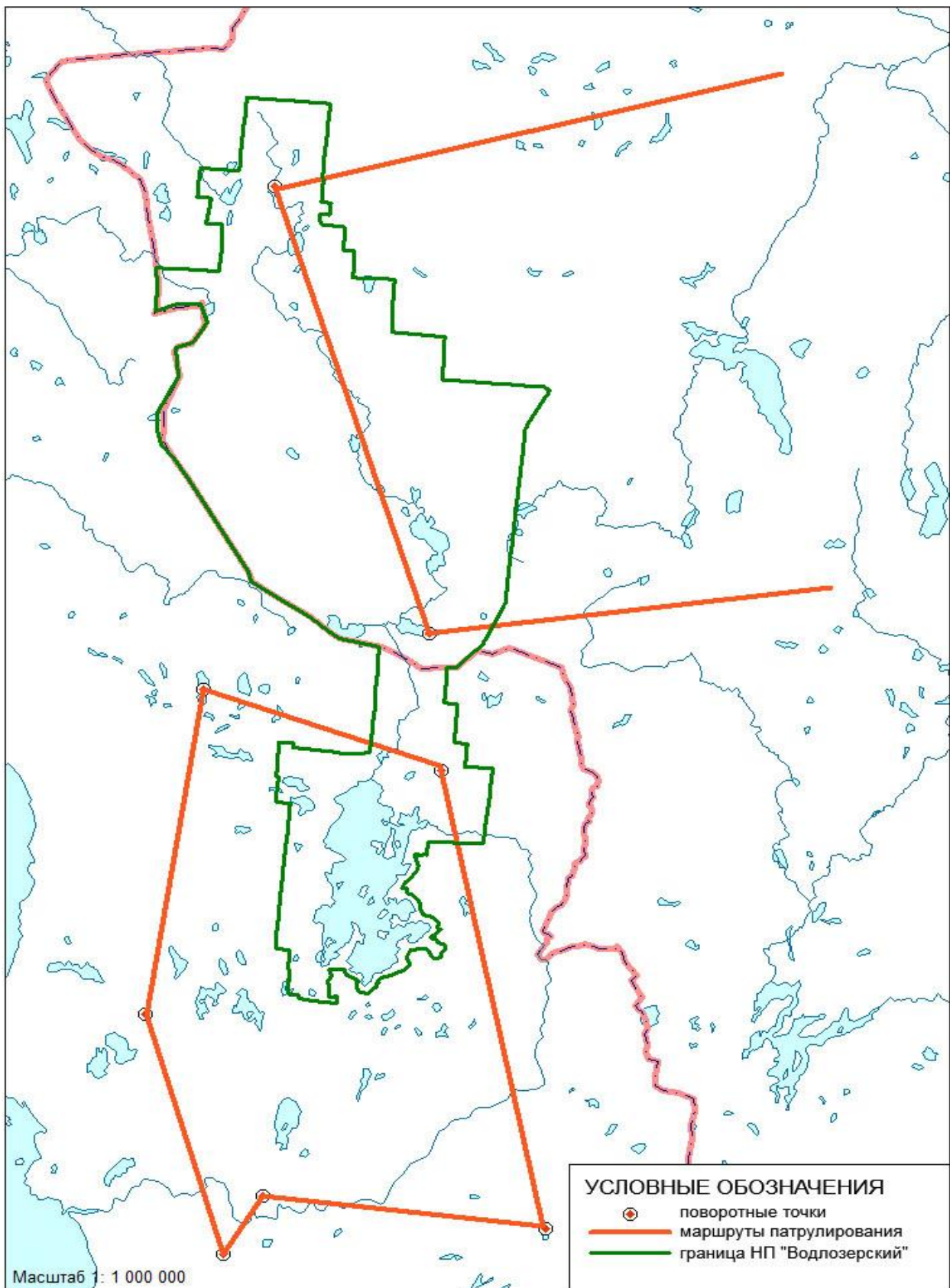


Карта-схема маршрутов наземного патрулирования лесов на территории
 ФГБУ «Национальный парк «Водлозерский»
 на пожароопасный сезон 2026 года

Валдайское участковое лесничество



**Карта-схема маршрутов авиационного патрулирования лесов
на территории ФГБУ «Национальный парк «Водлозерский»
на пожароопасный сезон 2026 года**



**Состав лесопожарных формирований на территории
Национального парка «Водлозерский» на пожароопасный сезон 2026 года**

№	Орган (организация) ¹ , место дислокации (адрес)	Охраняемая площадь (тыс. га)	Лесничество, участковое лесничество, номера кварталов	Количество сил пожаротушения, количество человек (групп)					Техника, оборудование и средства для тушения лесных пожаров (единиц)																																					Позывные радиостанций, радиочастоты, фамилия, имя, отчество и телефоны ответственного дежурного	Руководитель (фамилия, имя, отчество), номера телефонов (рабочий, домашний, соговый)
				руководителей тушения, в том числе крупных лесных пожаров	летчиков-наблюдателей	парашютистов-пожарных	десантников-пожарных	работников наземных служб пожаротушения (лесных пожарных)	лесопожарные автоцистерны (лесопожарные машины)	тракторы лесопожарные	бульдозеры	плуги лесные	трейлеры	мотопомпы	бензопилы	воздуходувки	беспилотные летательные аппараты (комплексы)	зажигательные аппараты	вертолетные водосливные устройства ²	авиационные пожарные емкости	трактор гусеничный	трактор колесный	пожарные автоцистерны (машины)	экскаваторы	вездеходы	грузовые машины	автобусы, вахтовки	легковые машины	тралы	пожарные емкости	ранцевые лесные огнетушители	лопаты	топоры-мотыги	радиостанции УКВ-диапазона	радиостанции КВ-диапазона	вертолеты ³	самолеты ³	специализированная гусеничная техника ⁴	лесопожарные катера, моторные лодки								
1	2	3	4	5	6	7	8	9	10	11	12	13	14	15	16	17	18	19	20	21	22	23	24	25	26	27	28	29	30	31	32	33	34	35	36	37	38	39	40	41	42						
Водлозерское участковое лесничество, Водлозерский филиал, Республика Карелия																																															
Водлозерский филиал, команда ПХС, д. Куганаволок	128,2	Водлозерское участковое лесничество	1	-	-	-	10	-	-	-	1	-	-	5	6	2	-	2	-	-	1	1	1	1	-	1	1	3	-	1	35	41	11-6	4	-	-	-	-	5	Искатель - 1,2,5,6,9,10 частота - 164,3	Мальберг В.В. 30-110, 30-116, 30-124, 8-960-213-80-76						

1	2	3	4	5	6	7	8	9	10	11	12	13	14	15	16	17	18	19	20	21	22	23	24	25	26	27	28	29	30	31	32	33	34	35	36	37	38	39	40	41	42
Илекское и Валдайскоеучастковые лесничества, Онежский филиал, Архангельская область																																									
Онежский филиал, г. Онега, наб. им. Полова, д. 5	344,2	Илекское, Валдайскоеучастковые лесничества	1	-	-	-	10	-	-	-	-	-	5	8	1	-	2	-	-	-	-	-	-	2	1	-	4	-	1	26	34	11-14	2	2	-	-	-	7	КВ радиосвязь – 4045КГц в 08 час.30 мин., в 16 час 30 мин., в 21 час.00 мин	Ермошко Н.Н. 71-506, 75-666 8(911)677-22-20	
Административный центр ФГБУ «Национальный парк «Водлозерский», Республика Карелия																																									
"Национальный парк Водлозерский" г. Петрозаводск, ул. Парковая, д.44	"Национальный парк "Водлозерский"	2	-	-	-	6	-	-	-	-	1	4	5	2	3	-	-	-	-	-	-	-	-	-	-	-	3	-	-	9	10	2-0	2	2	-	-	-	-	Тугарин В.М. 59-98-98 8-953-536-77-72		
Всего	472,4		4	·	·	·	26	·	·	1	-	11	18	8	2	7	-	-	1	1	1	1	1	2	2	1	10	-	2	70	85	24-20	8	4	·	·	·	12			

Силы и средства пожарной охраны и аварийно-спасательных формирований на территории Национального парка «Водлозерский» на пожароопасный сезон 2026 года

№	Орган (организация), место дислокации (адрес)	Район ответственности (наименование участка-вого лесничества, номера лесных кварталов)	Количество сил пожаротушения		Техника, оборудование и средства для тушения лесных пожаров (единиц)																																	Позывные радиостанций, радиочастоты, фамилия, имя, отчество и телефоны ответственного дежурного	Руководитель (фамилия, имя, отчество), номера телефонов (рабочий, домашний, сотовый)
			Количество человек	Количество групп (отрядов)	лесопожарные автоцистерны (лесопожарные машины)	тракторы лесопожарные	бульдозеры	плуги лесные	трейлеры	мотопомпы	бензопилы	воздуходувки	беспилотные летательные аппараты (ком-плексы)	зажигательные аппараты	вертолетные водосливные устройства ¹	авиационные пожарные емкости	трактор гусеничный	трактор колесный	пожарные автоцистерны (машины)	экскаваторы	вездеходы	грузовые машины	автобусы, вахтовки	легковые машины	тралы	пожарные емкости	ранцевые лесные огнетушители	лопаты	топоры	мотыги	радиостанции УКВ-диапазона	радиостанции КВ-диапазона	вертолеты ²	самолеты ²	специализированная гусеничная техника ³	катера, моторные лодки			
1	2	3	4	5	6	7	8	9	10	11	12	13	14	15	16	17	18	19	20	21	22	23	24	25	26	27	28	29	30	31	32	33	34	35	36	37	37	38	
1	ГУ РК «Отряд противопожарной службы по Пудожскому району» на основании заключения договора г. Пудож, ул. Комсомольская, д. 6б	Водлозерское участковое лесничество	3	1	-	-	-	-	-	1	1	-	-	-	-	-	-	-	-	-	-	-	-	-	-	-	-	3	3	3	-	-	-	-	-	-	-	8 (81452) 51-684	Погодин С.А. – начальник ГКУ РК «Отряд противопожарной службы по Пудожскому району» 8 (81452) 53-250
Итого			3	1	-	-	-	-	-	1	1	-	-	-	-	-	-	-	-	-	-	-	-	-	-	-	3	3	3	-	-	-	-	-	-	-			

Силы и средства, которые могут быть привлечены для борьбы с лесными пожарами на территории Национального парка «Водлозерский» на пожароопасный сезон 2026 года

№	Орган (организация), место дислокации (адрес)	Район ответственности (наименование участкового лесничества, номера лесных кварталов)	Количество		Техника, оборудование и средства для тушения лесных пожаров (ед.)
			человек	сил пожаротушения	
1	2	3	4	5	6
					лесопожарные автоцистерны (лесопожарные машины)
					тракторы лесопожарные
					бульдозеры
					плуги лесные
					трейлеры
					мотопомпы
					бензопилы
					воздуходувки
					беспилотные летательные аппараты (комплексы)
					зажигательные аппараты
					вертолетные водосливные устройства ¹
					авиационные пожарные емкости
					трактор гусеничный
					трактор колесный
					пожарные автоцистерны (машины)
					экскаваторы
					вездеходы
					грузовые машины
					автобусы, вахтовки
					легковые машины
					тралы
					пожарные емкости
					ранцевые лесные огнетушители
					лопаты
					топоры-мотыги
					радиостанции УКВ-диапазона
					радиостанции КВ-диапазона
					вертолеты ²
					самолеты ²
					специализированная гусеничная техника ³
					лесопожарные катера, моторные лодки
					Место сбора, время прибытия после поступления распоряжения
					Позывные радиостанций, радиочастоты, фамилия, имя, отчество и телефоны ответственного дежурного
					Руководитель(фамилия, имя, отчество), Номера телефонов(рабочий,домашний, сотовый)
					Срок предоставления сил и средств пожаротушения
					основания для привлечения сил и средств пожаротушения

1	2	3	4	5	6	7	8	9	10	11	12	13	14	15	16	17	18	19	20	21	22	23	24	25	26	27	28	29	30	31	32	33	34	35	36	37	38	39	40
1	АУ РК «Карельский центр авиационной и наземной охраны лесов» на основании заключения договора г. Петрозаводск, ул Боровая, д. 4	Водлозерское участковые лесничества	20	4	-	-	-	-	-	4	4	-	-	-	-	-	-	-	-	-	-	-	-	-	-	2	20	20	20	4	-	-	-	-	-	8 (8142) 70-73-90	Маханько в Д.И. – начальник а АУ РК «Карельский центр авиационной и наземной охраны лесов» 8(8142) 70-73-90	на основании заключения договора	
2	ГАУ АО «Единый лесопожарный центр» на основании заключения договора и наличия свободных сил и средств г. Архангельск, п-кт Обводной канал, д. 22, корпус 1	Илекское, Валдайское участковые лесничества	-	-	-	-	-	-	-	-	-	-	-	-	-	-	-	-	-	-	-	-	-	-	-	-	-	-	-	-	-	-	-	-	8(8182) 41-06-41	Иванцов С.В. – директор ГАУ АО «Единый лесопожарный центр» 8(8182)41-06-41	на основании заключения договора		
Количество привлекаемых сил и средств ГАУ АО «ЕЛЦ» в соответствии с заключенным договором.																																							

