

УТВЕРЖДАЮ
Директор Департамента
государственной политики и
регулирования в сфере развития
особо охраняемых природных
территорий Минприроды России

Маканова И.Ю.



2024г.

ПЛАН

противопожарного обустройства лесов на территории

Национального парка «Водлозерский»

(наименование лесничества)

Республика Карелия, Архангельская область

(наименование субъекта Российской Федерации)

на период с «01» марта 2024 г. по «31» декабря 2024 г.

г. Петрозаводск

2024

I. Краткая характеристика лесничества

1.1 Национальный парк «Водлозерский» (далее – Лесничество, национальный парк) образован постановлением Правительства РСФСР № 224 от 20 апреля 1991 года в целях сохранения уникального природного комплекса озера Водлозеро и бассейна Илекса, возрождения культурно-исторического наследия Европейского Севера России, создания условий для развития организационного отдыха.

Общая площадь территории национального парка «Водлозерский» составляет 469 га. Земельные участки площадью 472 469 га предоставлены национальному парку в постоянное (бессрочное) пользование (свидетельство о государственной регистрации права серия 10 АБ № 350312 от 25 июня 2010 года и свидетельство о государственной регистрации права серия 29 АК № 784389 от 30 августа 2012 года).

Лесничество «Национальный парк «Водлозерский» создано на территории субъектов Российской Федерации: Республики Карелии (Пудожский муниципальный район) и Архангельской области (Онежский муниципальный район).

В границы национального парка включены земли других собственников и пользователей без изъятия их из хозяйственной эксплуатации площадью 760,1 га. Земли населенных пунктов, находящиеся в ведении Куганаволокского сельского поселения – 384,2 га. Земли запаса Пудожского района – 343,0 га. Земли культурно-исторического значения – 1,2 га, земли транспорта и энергии – 2,53 га, земли сельскохозяйственного назначения – 6,4 га.

Земли, которые переданы в аренду для осуществления по обеспечению регулируемого туризма и отдыха на территории национального парка «Водлозерский» без изъятия их из хозяйственной эксплуатации – 3,04 га.

Лесничество имеет протяженность с севера на юг – 157 км, с запада на восток – 100 км. Национальный парк расположен в районах: Карельском таежном районе, Северо-таежном районе европейской части Российской Федерации.

Административный центр находится в городе Петрозаводск.

Распределение лесов лесничества по лесорастительным зонам и лесным районам представлено в Таблице 1, а также в Таблице 1.1 Приложения 1.

Таблица 1

№ п/п	Наименование участковых лесничеств	Лесорастительная зона	Лесной район	Зона лесозащитного районирования	Зона лесосемennого районирования	Перечень лесных кварталов	П
1.	Водлозерское	Таежная зона	Карельский таежный район европейской части Российской Федерации	Средней лесопатологической угрозы	Первый район	1-189	
2.	Валдайское	Таежная зона	Северо-таежный район европейской части Российской Федерации	Средней лесопатологической угрозы	Первый район (сосна, листвен.)	1-58	

№ п/п	Наименование участковых лесничеств	Лесорастительная зона	Лесной район	Зона лесозащитного районирования	Зона лесосеменного районирования	Перепись лесных кварталов	Площадь, га
3.	Илекское	Тажная зона	Северо-таежный район европейской части Российской Федерации	угрозы	второй район европейская	1-156	240345
Всего по лесничеству						403	472469

В соответствии с приказом Рослесхоза от 08.10.2015 № 353 «Об установлении лесосеменного районирования» районы национального парка относятся к 1-му для насаждений сосны обыкновенной, лиственницы, ели европейской в Пудожском районе, в Онежском районе к 1-му для насаждений сосны обыкновенной, лиственницы, ко 2-му для ели европейской.

Все леса Лесничества национального парк «Водлозерский» отнесены к защитным лесам, расположенных на особо охраняемой природной территории, в соответствии со статьями 102, 103 главы 15 Лесного Кодекса Российской Федерации (Федеральный закон от 04 декабря 2006 года № 200 ФЗ с последующими изменениями).

Распределение лесов по целевому назначению и категориям защитных лесов представлено в Таблице 2.

Таблица 2

Целевое назначение лесов	Участковое лесничество	Номера кварталов в или их частей	Площадь, га	Основания деления лесов по целевому назначению
1	2	3	4	5
Всего лесов:	Водлозерское	1-189	128200	Лесной кодекс Российской Федерации (ст. 10). (Федеральный закон от 04.12.2006 № 200-ФЗ с последующими изменениями)
	Валдайское	1-58	103924	
	Илекское	1-156	240345	
	Итого по лесничеству		472469	
I. Защитные леса, всего:	Водлозерское	1-189	128200	Лесной кодекс Российской Федерации (ст. 102). (Федеральный закон от 04.12.2006 № 200-ФЗ с последующими изменениями)
	Валдайское	1-58	103924	
	Илекское	1-156	240345	
	Итого по лесничеству		472469	
В том числе: 1. Леса,	Водлозерское	1-189	128200	Лесной кодексе Российской Федерации (ст. 103).
	Валдайское	1-58	103924	

Целевое назначение лесов	Участковое лесничество	Номера кварталов в или их частей	Площадь, га	Основания деления лесов по целевому назначению
расположенные на особо охраняемых природных территориях (ООПТ)	Илекское	1-156	240345	(Федеральный закон от 04.12.2007 № 200-ФЗ с последующими изменениями) Федеральный закон от 14.03.1995 № 33-ФЗ «Об особо охраняемых природных территориях». Приказом Федерального агентства лесного хозяйства от 29.02.2008 № 59 «Об определении количества лесничеств на территориях государственных природных заповедников и национальных парков и установление их границ на территории национального парка «Водлозерский» создано лесничество «Национальный парк «Водлозерский»
	Итого по лесничеству		472469	

В состав Лесничества входят три участковых лесничества: Водлозерское (Республика Карелия), Илекское и Валдайское (Архангельская область).

Структура Лесничества представлена в Таблице 3.

Таблица 3

N п/п	Наименование участковых лесничеств	Административный район (муниципальное образование)	Общая площадь, га
1.	Водлозерское	Пудожский район Республики Карелии	128200
2.	Валдайское	Онежский район Архангельской области	103924
3.	Илекское	Онежский район Архангельской области	240345
Итого по лесничеству			472469

На территории национального парка «Водлозерский» представлен широкий спектр коренных Северо- и Карельско-таежных хвойных лесов, типичных для европейского севера России. Главная их особенность заключается в том, что в историческом обозримом прошлом они развивались сопряженно со всеми природными комплексами биогеоценологического бассейна река Илекса – озеро Водлозеро.

В результате здесь образовался единый лесной массив со сложившейся системой структурной организации и взаимосвязями с другими типами экологических систем (болотными, водными). Он уникален по географическому положению, так как находится на различных физико-географических, геолого-геоморфологических и ботанико-флористических рубежах.

Таксационная характеристика насаждений национального парка «Водлозерский» приведенная ниже, дана по материалам лесоустройства 2015-2017 годов с учетом изменений, произошедших за период с 1996 по 2017 год (по данным государственного учета лесного фонда на 01.01.2018 года).

По геоботаническому районированию около 10% территории национального парка «Водлозерский» (северная его часть) относится к Северо-таежным лесам Прибеломорского округа Североевропейской таежной провинции. Сосновые леса здесь приурочены к выходам кристаллических пород Ветреного Пояса и связаны с примитивными почвами, либо встречаются на участках песчаных отложений. Это редкостойные багульниково-брусничные, воронично-черничные, воронично- и багульниково-вересковые типы. Еловые леса приурочены преимущественно к истокам р. Илекса с суглинистыми почвами. На песчаных каменистых почвах распространены сосново-еловые, по долинам ручьев встречаются заболоченные сфагновые еловые леса.

Основная часть территории парка (около 90%) связана с полосой среднетаежных лесов Водлозерско-Онегорского округа Североевропейской таежной провинции. Здесь преобладают еловые зеленомошные леса (54% площади), преимущественно черничные, широко распространены долгомошные и сфагновые. Относительно недавно выявлен очень редкий тип ельников - разнотравно-пойменный. В составе таких ельников нет сосны, которая в данном типе местообитаний ни при каких условиях не может конкурировать с елью. В обозримом прошлом ельники пойменные на территории Парка не подвергались пожарам и сохранили черты первозданной тайги.

Древостой парка сформированы сосной обыкновенной, березой пушистой, елью сибирской и европейской (с преобладанием промежуточных форм), осинной.

Среднетаежные сосновые леса занимают около 44% территории Парка. Они подразделяются на сосняки зеленомошные, лишайниковые и сфагновые.

Очень небольшую площадь (до 2%) занимают производные березовые леса. Они сформировались вблизи населенных пунктов на заброшенных подсеках и представлены березняками чернично-разнотравными и злаково-разнотравными.

Преобладающими типами леса на территории парка являются ельник черничный - 33,7% от покрытой лесом площади, сосняк черничный - 11,8%, ельник долгомошный - 10,4%, сосняки осоково-сфагновые и сфагновые - 9%.

Сосновые леса национального парка представлены во всех типах леса: от мокрых до очень сухих. Преобладает черничная серия типов леса - 25 % от площади покрытых лесом земель, занятых сосняками. Значительно распространены сфагновая (17,2 %), травяно- сфагновая (15,6 %), осоково-сфагновая (13,8 %), багульниковая (9,7 %), долгомошная (9,7 %) и брусничная (6,8 %) серии типов леса.

В составе еловой формации лесов Парка абсолютно преобладает черничный тип леса - 67,2 % от площади покрытых лесом земель, занятых елью.

Возрастная структура лесов парка довольно своеобразна. Еловые и сосновые леса являются, в основном, абсолютно разновозрастными. Преобладают спелые и перестойные насаждения (более 83%). Колебания в возрасте отдельных древесных пород значительны, от 45 лет в древостоях осины до 178 лет в ельниках. Еловые насаждения представлены возрастными от 10 до 300 лет, сосновые - от 10 до 280 лет, березовые - от 10 до 160 лет. Осиновые - от 10 до 130 лет. Встречаются единичные деревья с возрастом до 450 лет.

Для лесов парка характерно девственное состояние насаждений. Важной особенностью является также преобладание разновозрастных и перестойных древостоев над другими их категориями, что обуславливает рост и развитие лесов, произрастающих на территории парка. В своем большинстве еловые и сосновые леса Парка являются абсолютно разновозрастными.

Внутри насаждений распределение особей ели по классам возраста характеризуется уменьшением численности ели каждого последующего класса возраста по сравнению с предыдущим, то есть последовательным снижением количества особей ели по мере увеличения их возраста.

Климатические сосняки также разновозрастные. Сосна в них представлена непрерывным возрастным рядом, начиная от всходов и кончая 300-350-летними особями. Однако распределение деревьев по классам возраста здесь неравномерно, что является

типичным признаком «циклической динамики лесных биогеоценозов». Низовые пожары в таких лесах вызывают волны возобновления, что наряду со светолюбием способствует формированию двухярусных, реже - трехярусных сосняков и предотвращает смену сосны елью.

Довольно высокое значение среднего запаса на 1 га основных древесных пород в возрасте спелости (160 кубм) свидетельствует о хорошем состоянии лесного фонда в соответствии большинства произрастающих на территории Парка древесных пород в условиях местопроизрастания или о первичности древостоев. Это не относится к вторичным лесам из лиственных пород, сменивших коренные, в основном еловые, после рубки или пожара.

Коренные еловые леса отличаются наивысшей производительностью среди древесных пород насаждений Парка, их средний запас в возрасте спелости колеблется от 160 до 190 кубм в зависимости от класса возраста. Незначительно уступают ельникам сосняки - около 131 кубм/га. Производительность вторичных лиственных лесов в возрасте спелости березняк - 131 кубм /га, осинников - 206 кубм /га.

На территории Парка преобладают насаждения низкой производительности, средний класс бонитета - IV,7, низкобонитетные (V-V6 классов бонитета), насаждения преобладают на 60% покрытой лесом площади Парка. Средний класс бонитета хвойных насаждений составляет IV,8.

Полнота - один из важнейших показателей, характеризующих продуктивность насаждений при данных лесорастительных условиях парка. Анализ изменения в пределах древесных пород позволяет установить группы древостоев и причины неполного использования потенциальной продуктивности лесных земель.

Средняя полнота насаждений Парка - 0,57, при колебании по отдельным древесным породам от 0,53 по сосне и 0,74 по осине.

Низкополнотные насаждения с полнотой 0,3-0,4 занимают 51 824 га или 21,7% территории Парка, высокополнотные с полнотой 0,8-1,0 - 7,7 % покрытых лесом земель Парка.

Низкополнотные (0,3-0,4) насаждения относятся, в основном, к соснякам произрастающим по болоту, и участкам молодняков I класса возраста, где процесс естественного возобновления леса еще продолжается. Поэтому низкополнотные древостоев не является результатом хозяйственной деятельности или стихийных явлений, а обусловлена экстремальными условиями местопроизрастания древесных пород на территории Парка.

Особенностью территории Лесничества в пожароопасном отношении является наличие густой гидрографической сети, которая создает систему естественных барьеров. Эту же роль выполняют большие площади болот и заболоченных групп леса.

Продолжительность пожароопасного сезона определяется календарным сроком начала и окончания пожароопасной погоды (период схода и установления снежного покрова или устойчивой дождливой погоды), в среднем - 100-120 дней.

Разделение территории лесничества на авиационную и наземную зоны охраны лесов от пожаров ежегодно уточняются и согласовываются с ГБУ РК «Карельский парк авиационной и наземной охраны лесов» и Государственным автономным учреждением Архангельской области «Единый лесопожарный центр».

Выполнение работ по обнаружению и тушению лесных пожаров с применением авиационных сил в зонах авиационной охраны лесов национального парка осуществляется ГБУ РК «Карельский центр авиационной и наземной охраны лесов» и ГАУ Архангельской области «Единый лесопожарный центр». Авиапатрулирование на территории парка обнаружения лесных пожаров осуществляется с учетом класса пожарной опасности.

Распределение территории национального парка «Водлозерский» по классам пожарной опасности отражено в Таблице 4.

Таблица 4

Уча
лесн
1. Бол
2. Вал
3. Иле
Всего
122) 1
опасно
выделк
средне
звезда
Табли
Зона
Зона
Итого
верло
кажк
зрел
- суц
1.
«Бол
прос
естес
обьес
бюро
У
Р
Ф
И

Участковое лесничество	Площадь по классам пожарной опасности					Итого	Средний класс
	1	2	3	4	5		
1. Водлозерское	-	2 836	46 972,9	70 366,1	8 025	128 200	3,7
%	-	0,6	9,9	14,9	1,7	27,1	
2. Валдайское	-	-	24 298	79 626	-	103 924	3,8
%	-	-	5,1	16,9	-	22	
3. Илекское	-	-	82 320	156 273	1 752	240 345	3,7
%	-	-	17,4	33,1	0,4	50,9	
Всего	-	2836	153 590,9	306 265,1	9 777	472 469	3,7
%	-	0,6	32,5	64,8	2,1	100	

Согласно Лесоустроительной инструкции (утв. приказом МПР от 29.03.2018 № 122), для каждого лесного квартала определяется средний класс природной пожарной опасности, как средневзвешенный по площади входящих в него лесотаксационных выделов и лесных участков.

Средний класс пожарной опасности лесов лесничества 3,7, что соответствует средней природной пожарной опасности.

Разделение территории национального парка «Водлозерский» на зоны наземной и авиационной охраны лесов приведено в Таблице 5.

Таблица 5

Зоны охраны лесов	Участковые л-ва			Итого
	Водлозерское	Илекское	Валдайское	
Зона наземной охраны лесов	44163	48954	29098	122215
Зона авиационной охраны лесов	50011	191391	74226	316228
Итого	94174	240345	103924	438443

В зависимости от воздействия на составные части древостоя пожары бывают: верховыми, низовыми и подземные. По характеру повреждений и интенсивности горения, каждый из видов подразделяется на слабый (беглый), средний, сильный (устойчивые).

В 2021 году на территории Национального парка «Водлозерский» был зарегистрирован 1 лесной пожар.

Площадь возгорания на момент локализации составляла 1,5 га. Причина возгорания – сухая гроза.

В 2022 году и 2023 году пожаров на территории Парка не было.

1.2. Информация о лесных участках, предоставленных в пользование.

Федеральное государственное бюджетное учреждение «Национальный парк «Водлозерский» является природоохранным, научно-исследовательским и эколого-просветительским учреждением федерального значения, имеющим целью сохранение в естественном состоянии уникальных и типичных природных комплексов и объектов, объектов растительного и животного мира, естественных экологических систем, биоразнообразия.

В соответствии с Положением о национальном парке «Водлозерский», утверждённого Приказом Минприроды России от 09.11.2022 №769, Лесохозяйственным регламентом Лесничества «Национальный парк «Водлозерский», утвержденным 25 февраля 2020 года в Лесничестве запрещается любая деятельность, которая может нанести ущерб природным комплексам и объектам растительного и животного мира, культурно-

историческим объектам и которая противоречит целям и задачам национального парка в том числе:

а) разведка и добыча полезных ископаемых, подземных вод, за исключением разведки и добычи подземных вод в целях питьевого, хозяйственно-бытового и технического водоснабжения, необходимых для обеспечения охраны и использования национальных парков, осуществления рекреационной деятельности в границах рекреационных зон, зон хозяйственного назначения и зон охраны объектов культурного наследия (памятников истории и культуры) народов Российской Федерации;

б) деятельность, влекущая за собой нарушение почвенного слоя и горных пород, за исключением случаев, если такая деятельность связана с обеспечением охраны и использования национальных парков, осуществлением рекреационной деятельности в границах их рекреационных зон, зон хозяйственного назначения и зон охраны объектов культурного наследия (памятников истории и культуры) народов Российской Федерации, обеспечением жизнедеятельности граждан, проживающих на территориях национальных парков;

в) деятельность, влекущая за собой развитие негативных процессов, влияющих на состояние водных объектов;

г) предоставление на территориях национальных парков земельных участков для ведения садоводства и огородничества, строительства гаражей для собственных нужд индивидуального жилищного строительства;

д) строительство автомобильных дорог, трубопроводов, линий электропередач и других коммуникаций, а также строительство и эксплуатация хозяйственных и жилых объектов, за исключением объектов, размещение которых предусмотрено пунктом 1 настоящей статьи, объектов, связанных с обеспечением охраны и использования национальных парков и с обеспечением функционирования расположенных в их границах населенных пунктов;

е) заготовка древесины (за исключением заготовки гражданами древесины для собственных нужд), заготовка живицы, промысловая охота, промышленное рыболовство и прибрежное рыболовство, заготовка пригодных для употребления в пищу лесных ресурсов (пищевых лесных ресурсов), других недревесных лесных ресурсов, за исключением заготовки гражданами таких ресурсов для собственных нужд; деятельность, влекущая за собой нарушение условий обитания объектов растительного и животного мира, сбор биологических коллекций, интродукция живых организмов в парки и на территории их акклиматизации;

ж) движение и стоянка механизированных транспортных средств, не связанная с обеспечением охраны и использования национальных парков, прогон домашних животных вне дорог и водных путей общего пользования и вне специально предусмотренных для этого мест, сплав древесины по водотокам и водоемам;

з) организация массовых спортивных и зрелищных мероприятий, организация туристских стоянок, мест отдыха и разведение костров за пределами специально предусмотренных для этого мест;

и) вывоз предметов, имеющих историко-культурную ценность;

к) строительство объектов спорта, являющихся объектами капитального строительства, а также связанных с ними объектов инженерной и транспортной инфраструктуры;

разм
допу
техн
расте
ресур
функ
водне
особо
функ
естес
жано
в ест
туриз
рекре
Г
народ
объек
сохран
д
датель
госуда
парков
парка,
Г
местно
Р
Г
На
Фу
а/в
Я :
За
Ос

л) размещение скотомогильников (биотермических ям), создание объектов размещения отходов производства и потребления.

В границах населенных пунктов, включенных в состав национального парка, допускается:

а) разведки и добычи подземных вод в целях питьевого, хозяйственно-бытового и технического водоснабжения;

б) заготовки гражданами пищевых лесных ресурсов и сбора ими лекарственных растений для собственных нужд, а также сбора гражданами других недревесных лесных ресурсов для собственных нужд;

в) движения и стоянки механизированных транспортных средств, не связанных с функционированием национальных парков, прогона домашних животных вне дорог и водных путей общего пользования и вне специально предусмотренных для этого мест.

На территории национального парка установлен дифференцированный режим особой охраны (функциональное зонирование), с выделением следующих функциональных зон:

а) заповедной зоны, которая предназначена для сохранения природной среды в естественном состоянии и в границах которой запрещается осуществление любой экономической деятельности;

б) особо охраняемой зоны, которая предназначена для сохранения природной среды в естественном состоянии и в границах которой допускается ее посещение в целях туризма;

в) рекреационной зоны, которая предназначена для обеспечения и осуществления рекреационной деятельности;

г) зоны охраны объектов культурного наследия (памятников истории и культуры) народов Российской Федерации, которая предназначена для сохранения указанных объектов и в границах которой допускается осуществление необходимой для их сохранения деятельности, а также рекреационной деятельности;

д) зоны хозяйственного назначения, в границах которой допускается осуществление деятельности, направленной на обеспечение функционирования федерального государственного бюджетного учреждения, осуществляющего управление национальным парком, и жизнедеятельности граждан, проживающих на территории национального парка, а также осуществление рекреационной деятельности.

Границы национального парка и его функциональных зон обозначаются на местности предупредительными и информационными знаками.

Распределение кварталов по функциональным зонам представлено в **Таблице 6**.

Таблица 6

п/п	Наименование функциональной зоны	Участковое лесничество	Номера кварталов*	Площадь, га
	Заповедная	Илекское		
		Валдайское		
			Итого	
	Особо	Водлозерско		

п/п	Наименование функциональной зоны	Участков лесничества	Номера кварталов ⁹
	охраняемая	е	
		Илекское	
		Валдайское	6,15-19,26-32,37-43,44, части кварталов: 7-9,20,21
			Итого
Рекреационная	Водлозерское	е	
		Илекское	19-50,151,152, части кварталов: 51-54,58,59,61-63,68-
		Валдайское	1-5,10-14,22-25,33-36, части кварталов: 7-9,20,21
			Итого
Охраны объектов культурного наследия	Водлозерское	е	
			Итого
Хозяйственного назначения	Водлозерское	е	
			Итого
			ВСЕГО

На территории ФГБУ «Национальный парк «Водлозерский» имеются три участка аренды и участки других собственников и пользователей, включенные в состав национального парка без изъятия из хозяйственной эксплуатации, представлены в Таблице 7, а также Таблице 1.2 Приложения 1.

Таблица 7

Тип пользования участком	Наименование юридического лица	Кадастровый номер земельного участка	Участков лесничества, квартал	Площадь земельного участка, га	Цели исполнения
Аренда	Егоров Илья Валерьевич	10:15:0309 01:004 12	Водлозерское, квартал 78	1,7	Осуществление деятельности по обеспечению регулирования туризма и отдыха на территории
	Залеткин Сергей Николаевич	10:15:0309 01:004 13	Водлозерское, квартал 16	0,9	
	ООО "Промкабель"	29:13:20:01 :01:0001	Илекское, квартал 152, д. Луза	0,44	
Итого				3,04	
земли населенных пунктов, находящиеся в ведении Куганаволокского сельского поселения				384,2	

земли запаса Пудожского района	343,0
земли культурно-исторического значения	1,2
земли транспорта и энергетики	2,53
земли сельскохозяйственного назначения	6,4
Итого	737,33

Договоры были заключены в период с 2003 по 2011 гг., на момент заключения договоров согласование Минприроды России не требовалось. В настоящее время ФГБУ «Национальный парк «Водлозерский» не является арендодателем в соответствии с дополнительными соглашениями к Договорам аренды.

1.2.1 Характеристика лесохозяйственной деятельности на лесных участках, предоставленных в пользование (с указанием их местоположения), включая охрану лесов от пожаров.

Использование лесов на особо охраняемых природных территориях осуществляется в соответствии с приказом Минприроды России от 25 марта 2019 г. № 188 «Об утверждении правил лесовосстановления, состава проекта лесовосстановления, порядка разработки проекта лесовосстановления и внесения в него изменений».

В лесах, расположенных на особо охраняемых природных территориях, запрещается осуществление деятельности, несовместимой с их целевым назначением и полезными функциями.

Леса, расположенные на особо охраняемых природных территориях, подлежат охране от пожаров, от загрязнения (в том числе радиоактивными веществами) и от иного негативного воздействия, а также защите от вредных организмов в соответствии с лесным законодательством Российской Федерации, режимом особой охраны особо охраняемой природной территории.

Единые требования к пожарной безопасности в лесах установлены Постановлением Правительства РФ от 07.10.2020 № 1614 «Об утверждении Правил пожарной безопасности в лесах».

Очистка лесов, расположенных на особо охраняемых природных территориях, от захлывания проводится в особо охраняемых, рекреационных, функциональных зонах, функциональных зонах познавательного туризма обслуживания посетителей, хозяйственного назначения особо охраняемой природной территории, определяемых положением об особо охраняемой природной территории.

Очистка лесов, расположенных на ООПТ, от захлывания в других функциональных зонах особо охраняемой природной территории проводится в случае, если создается угроза возникновения очагов вредных организмов или пожарной безопасности в лесах.

Лесовосстановление на ООПТ осуществляется на лесных участках, лесные насаждения на которых погибли или повреждены в результате пожаров, воздействия вредных организмов.

Интродукция (пород) деревьев, кустарников, лиан, других лесных растений, не произрастающих в данном лесном районе, не допускается.

Лесовосстановление, лесоразведение и уход за лесами на ООПТ осуществляется в соответствии с правовым режимом и целевым назначением указанных территорий.

Леса, расположенные на особо охраняемых природных территориях, в соответствии с частью 4 статьи 12 Лесного кодекса Российской Федерации подлежат освоению в целях сохранения средообразующих, водоохраных, защитных, санитарно-гигиенических, оздоровительных и иных полезных функций лесов с одновременным использованием лесов при условии, если это использование совместимо с целевым назначением защитных лесов и выполняемыми ими полезными функциями.

В соответствии со ст. 24, 25 ЛК РФ и нормативно-правовыми актами утвержденными уполномоченными органами исполнительной власти Российской Федерации, Лесохозяйственным регламентом Лесничества «Национальный «Водлозерский», утвержденным 25 февраля 2020 года, на территории Лесничества разрешены следующие виды использования лесов:

Виды разрешенного использования лесов	Наименование участкового лесничества	Перечень кварталов или их частей
1. Осуществление научно-исследовательской деятельности	Итого	
	Водлозерское	1-189
	Валдайское	1-58
	Илекское	1-156
2. Осуществление рекреационной деятельности	Итого	
	Илекское	1-79,87-95, 105-111,123-128, 138-146,148-156
	Водлозерское	3,4, 10,11,15,16,21,29-31,41,50-58,71-78,80,86-90,92,94-189
	Валдайское	1-5,10-14,22-25,33-36, части кварталов: 7-9,20,21
3. Заготовка древесины (Заготовка древесины гражданами для собственных нужд согласно ст. 30 ЛК РФ, ФЗ № 33 и	Итого	
	Водлозерское	56-58,75-78,80,86-90,92,94-189
4. Заготовка и сбор недревесных лесных ресурсов (Заготовка и сбор гражданами недревесных лесных ресурсов для собственных нужд согласно ФЗ № 33 и Положению)	Итого	
	Илекское	19-50,151,152, части кварталов: 51-54,58,59,61-63,68-77,89-93,105-111,124-127,139-142,148-150, 153
	Валдайское	1-5,10-14,22-25,33-36, части кварталов: 7-9,20,21
	Водлозерское	3,4,10,11,15,16,21,29-31,41,50-58,71-78,80,86-90,92,94-189
5. Ведение охотничьего хозяйства и осуществление охоты (спортивная и любительская охота) по	Итого	
	Илекское	19-50,151,152, части кварталов: 51-54,58,59,61-63,68-77,89-93,105-111,124-127,139-142,148-150, 153
	Водлозерское	3,4, 10,11,15,16,21,29-31,41,50-58,71-78,80,86-90,92,94-189

Виды разрешенного использования лесов	Наименование участкового лесничества	Перечень кварталов или их частей	Площадь, га
специальным разрешениям администрации национального парка. Для сотрудников национального парка в целях собственного употребления, при	Валдайское	1-5,10-14,22-25,33-36, части кварталов: 7-9,20,21	28862,2
6. Ведение сельского хозяйства	Итого		4345,0
	Водлозерское	55, 57,73; 118, 148, 163	2644,0
7. Мероприятия по охране, защите, воспроизводству лесов (рубки ухода, санитарно-оздоровительные мероприятия, рубка лесных насаждений на лесных участках, предназначенных для строительства, реконструкции, эксплуатации объектов лесной инфраструктуры)	Итого		372269
	Валдайское	1-44	74412
	Илекское	1-79, 87-95, 105-111, 123-128,138-146	169657
	Водлозерское	1-189	128200
8. Строительство, реконструкция, эксплуатация линейных объектов	Итого		69609
	Водлозерское	56-58,75-78,80,86-90,92,94-189	69609
Дополнительно: Осуществление природоохранной деятельности	Итого		472469
	Водлозерское	1-189	128200
	Валдайское	1-58	103924
	Илекское	1-156	240345

Режим использования территории национального парка «Водлозерский» определен Положением о национальном парке «Водлозерский».

Виды разрешенного использования лесов на территории национального парка «Водлозерский» дифференцированы по функциональным зонам.

1. Заповедная зона

Заповедная зона национального парка «Водлозерский», предназначена для сохранения в естественном состоянии эталонных лесоболотных комплексов на

водораздельных территориях бассейна реки Илекса. В ее границах запрещено осуществление любой экономической деятельности.

Посещение территории заповедной зоны запрещено, за исключением сотрудников национального парка, а также привлеченных к выполнению научно-исследовательских работ и осуществлению экологического мониторинга сторонних исполнителей, исполнению ими своих профессиональных обязанностей.

2. Особо охраняемая зона

Особо охраняемая зона предназначена для сохранения наиболее ценных природных комплексов и ландшафтов Парка в естественном состоянии и организации регулируемого посещения.

Запрещается:

любая хозяйственная деятельность;

- движение транспортных средств, кроме транспорта национального парка по специально выделенным маршрутам, либо при исполнении сотрудниками служебных должностных обязанностей;

- посещение территории без сопровождения сотрудниками национального парка;

- охота, за исключением охоты сотрудников национального парка в целях собственного употребления, при исполнении ими должностных обязанностей в отдаленных от населенных пунктов районах;

- рыбная ловля, за исключением сотрудников национального парка и привлеченных исполнителей для собственного потребления в период исполнения ими должностных обязанностей.

Разрешается:

осуществление научной (научно-исследовательской) и эколого-просветительской деятельности;

осуществление государственного экологического мониторинга (государственного мониторинга окружающей среды);

проведение природоохранных, биотехнических, противопожарных и санитарно-оздоровительных мероприятий, лесоустроительных и землеустроительных работ;

проведение сплошных рубок лесных насаждений в целях принятия мер противопожарного обустройства, предупреждения и тушения лесных и иных природных пожаров;

- проведение сплошных санитарных рубок лесных насаждений;

- проведение сплошных рубок лесных насаждений, связанных со строительством, реконструкцией и эксплуатацией линейных объектов;

- деятельность, связанная с предотвращением и ликвидацией последствий чрезвычайных ситуаций, угрожающих жизни и здоровью людей и сохранности природных комплексов национального парка;

- организация и обустройство экскурсионных экологических троп и маршрутов;

- проведение экскурсий и посещение в целях познавательного туризма на участках, предусмотренных Учреждением для этих целей;

- рыбная ловля для обеспечения питания сотрудников национального парка в период исполнения ими должностных обязанностей, а также привлеченных исполнителей в период выполнения ими утвержденных работ по проведению научных исследований и экологическому мониторингу.

3. Рекреационная зона.

Рекреационная зона предназначена для организации познавательного туризма и активного отдыха в естественных природных условиях.

Запрещается:

- посещение без выданного администрацией национального парка разрешения;

- устройство туристических лагерей и стоянок вне специально оборудованных мест;

- разведение костров вне специально оборудованных мест;

- промышленное использование биологических ресурсов.

Разрешается:

осуществление научной (научно-исследовательской) и эколого-просветительской деятельности;

- осуществление государственного экологического мониторинга (государственного мониторинга окружающей среды);

- проведение природоохранных, биотехнических, противопожарных и санитарно-эпидемиологических мероприятий, лесоустроительных и землеустроительных работ;

- проведение сплошных рубок лесных насаждений в целях принятия мер противопожарного обустройства, предупреждения и тушения лесных и иных природных пожаров;

- проведение сплошных санитарных рубок лесных насаждений;

- проведение сплошных рубок лесных насаждений, связанных со строительством, реконструкцией и эксплуатацией линейных объектов;

- проведение сплошных и выборочных рубок, связанных с созданием объектов лесной инфраструктуры на основании лесохозяйственного регламента лесничества и проектов освоения лесов;

- организация и обустройство экскурсионных экологических троп и маршрутов, смотровых площадок, туристских стоянок и мест отдыха;

- любительское рыболовство;

- заготовка гражданами древесины для собственных нужд;

- заготовка гражданами недревесных лесных ресурсов, пригодных для употребления в пищу лесных ресурсов (пищевых лесных ресурсов) и лекарственных растений для собственных нужд;

- размещение музеев и информационных центров Учреждения, в том числе с экспозицией под открытым небом;

- развитие народных и художественных промыслов, не противоречащих режиму особой охраны территории национального парка;

- сенокосение на участках, специально предусмотренных Учреждением для этих целей;

- строительство, реконструкция и эксплуатация объектов, предназначенных для осуществления туристско-рекреационной деятельности, развития физической культуры и спорта, а также линейных объектов, обеспечивающих функционирование национального парка;

- накопление отходов производства и потребления на срок не более чем шесть месяцев в местах (на площадках), обустроенных в соответствии с требованиями законодательства в области охраны окружающей среды и обеспечения санитарно-эпидемиологического благополучия населения, сбор отходов производства и потребления с целью их дальнейшего транспортирования за границы территории национального парка в места, предназначенные для обработки, утилизации, обезвреживания и размещения отходов производства и потребления в соответствии с требованиями Федерального закона от 24.06.1998 № 89-ФЗ «Об отходах производства и потребления».

4. Зона охраны объектов культурного наследия

Зона охраны объектов культурного наследия предназначена для формирования музейного комплекса национального парка «Водлозерский», предполагающего сохранение, реставрацию и реконструкцию (утраченных) памятников архитектуры и других объектов культурного наследия в их естественной ландшафтной среде, с возвращением последним их традиционных хозяйственных и культурных функций.

Запрещено:

- посещение без разрешения, выданного администрацией национального парка;

- устройство лагерей и стоянок вне специально оборудованных мест;

- разведение костров вне специально оборудованных мест;

- охота, в том числе любительская и спортивная.

Разрешено:

- заготовка гражданами не древесных лесных ресурсов, пригодных для употребл
в пищу лесных ресурсов (пищевых лесных ресурсов) и лекарственных растений
собственных нужд;

- осуществление научной (научно-исследовательской) и эколого-просветитель
деятельности;

- осуществление государственного экологического мониторинга (государстве
мониторинга окружающей среды);

- проведение природоохранных, биотехнических, лесохозяйственных
противопожарных мероприятий, лесоустроительных и землеустроительных работ;

- организация и обустройство экскурсионных экологических троп и маршрутов;

- размещение музеев и информационных центров Учреждения, в том чис
экспозицией под открытым небом;

- развитие народных и художественных промыслов и связанных с ними
пользования природными ресурсами, не противоречащих режиму особой о
территории национального парка;

- реставрация, ремонт и музеефикация историко-культурных объектов;

- проведение работ по восстановлению и поддержанию в традиционном сост
приоритетных культурно-ландшафтных комплексов;

- работы по комплексному благоустройству территории.

5. Зона хозяйственного назначения

Зона хозяйственного назначения предназначена для осуществления деятель
направленной на обеспечение функционирования учреждения и жизнедеятель
граждан, проживающих на территории национального парка.

Запрещено:

- нахождение без разрешения, выданного администрацией национального парка
устройство лагерей и стоянок вне специально оборудованных мест;

- разведение костров вне специально оборудованных мест.

Разрешено:

- осуществление научно-исследовательской и эколого-просветитель
деятельности;

- осуществление государственного экологического мониторинга (государстве
мониторинга окружающей среды);

- проведение природоохранных, биотехнических, лесохозяйственных
противопожарных мероприятий, лесоустроительных и землеустроительных работ;

- проведение сплошных рубок лесных насаждений в целях принятия
противопожарного обустройства, предупреждения и тушения лесных и иных прир
пожаров;

- проведение сплошных санитарных рубок лесных насаждений;

- проведение сплошных рубок лесных насаждений, связанных со строитель
реконструкцией и эксплуатацией линейных объектов;

- проведение сплошных и выборочных рубок лесных насаждений, связан
созданием объектов лесной инфраструктуры на основании лесохозяйственного регла
лесничества и проектов освоения лесов;

- размещение музеев и информационных центров Учреждения, в том чис
экспозицией под открытым небом;

- любительская и спортивная охота;

- любительское рыболовство;

- ведение личного подсобного хозяйства;

- заготовка гражданами древесины для собственных нужд;

- заготовка гражданами недревесных лесных ресурсов, пригодных для употреб
в пищу лесных ресурсов (пищевых лесных ресурсов) для собственных нужд;

- сбор гражданами лекарственных растений для собственных нужд, а также сбор гражданами недревесных лесных ресурсов для собственных нужд в границах населенных пунктов, включенных в состав национального парка;
- организация и обустройство экскурсионных экологических троп и маршрутов;
- развитие народных и художественных промыслов и связанных с ними видов использования природными ресурсами, не противоречащих режиму особой охраны территории национального парка, установленному настоящим Положением;
- выпас домашних животных, принадлежащих гражданам, проживающим на территории национального парка, на участках, специально предусмотренных Учреждением для этих целей;
- сенокосение, проводимое работниками Учреждения в целях обеспечения пожарной безопасности, и гражданами, проживающими на территории национального парка, на участках, специально предусмотренных Учреждением для этих целей;
- размещение ульев и пчел на участках, специально предусмотренных Учреждением для этих целей;
- строительство, реконструкция, ремонт и эксплуатация хозяйственных и жилых объектов, линейных объектов, связанных с функционированием национального парка, производственной деятельностью собственников, владельцев и пользователей земельных участков, не изъятых из хозяйственной эксплуатации и расположенных в границах национального парка, и обеспечением функционирования населенных пунктов, включенных в состав национального парка;
- накопление отходов производства и потребления на срок не более чем шесть месяцев в местах (на площадках), обустроенных в соответствии с требованиями законодательства в области охраны окружающей среды и обеспечения санитарно-эпидемиологического благополучия населения, сбор отходов производства и потребления с целью их дальнейшего транспортирования за границы территории национального парка в места, предназначенные для обработки, утилизации, обезвреживания и размещения отходов производства и потребления в соответствии с требованиями Федерального закона № 89-ФЗ;

- работы по комплексному благоустройству территории.

Охрана лесов от пожаров, загрязнения и иного негативного воздействия должна осуществляться в соответствии с Федеральными законами от 21 декабря 1994 года № 68-ФЗ «О защите населения и территорий от чрезвычайных ситуаций природного и техногенного характера», от 21 декабря 1994 г. № 69-ФЗ «О пожарной безопасности» и от 10 января 2002 г. № 7-ФЗ «Об охране окружающей среды», Лесным кодексом Российской Федерации (статьи 51, 53, 53.1-53.8), Постановлением Правительства РФ от 07.10.2020 № 1614 «Об утверждении Правил пожарной безопасности в лесах», требованиями к мерам пожарной безопасности в лесах в зависимости от целевого назначения лесов, показателей природной пожарной опасности лесов и показателей пожарной опасности в лесах по условиям погоды, утвержденными приказом Рослесхоза от 05.07.2011 № 287, приказом Министерства природных ресурсов и экологии РФ от 28 марта 2014 г. № 161 «Об утверждении видов средств предупреждения и тушения лесных пожаров, нормативов обеспеченности данными средствами лиц, использующих леса, норм наличия средств предупреждения и тушения лесных пожаров при использовании лесов», приказом Министерства природных ресурсов и экологии РФ от 23 июня 2014 г. № 276 «Об утверждении Порядка осуществления мониторинга пожарной опасности в лесах и лесных пожаров», Приказом Минприроды России от 01.04.2022 № 244 «Об утверждении Правил тушения лесных пожаров».

В период со дня схода снежного покрова до установления устойчивой дождливой осенней погоды или образования снежного покрова в лесах запрещается:

- разводить костры в хвойных молодняках, на гарях, на участках поврежденного леса, торфяниках, в местах рубок (на лесосеках), не очищенных от порубочных остатков и

заготовленной древесины, в местах с подсохшей травой, а также под кронами деревьев. После завершения сжигания порубочных остатков или использования с иной целью костер должен быть тщательно засыпан землей или залит водой до полного прекращения тления;

- бросать горящие спички, окурки и горячую золу из курительных трубок, стеклянные бутылки, банки и др.);

- употреблять при охоте пыжи из горючих или тлеющих материалов;

- оставлять промасленные или пропитанные бензином, керосином или иными горючими веществами материалы (бумагу, ткань, паклю, вату и др.) в предусмотренных специально для этого местах;

- заправлять горючим топливные баки двигателей внутреннего сгорания при работающем двигателе, использовать машины с неисправной системой питания двигателя, а также курить или пользоваться открытым огнем вблизи машин, заправляемых горючим;

- выполнять работы с открытым огнем на торфяниках.

Запрещается засорение леса бытовыми, строительными, промышленными и иными отходами и мусором.

Сжигание любых видов отходов запрещено.

Запрещается выжигание травы на земельных участках, непосредственно примыкающих к лесам, защитным и озеленительным лесным насаждениям, находящимся под постоянным наблюдением.

Юридические лица и граждане, осуществляющие использование лесов, обязаны:

- хранить горюче-смазочные материалы в закрытой таре, производить в пожароопасном сезоне очистку мест их хранения от растительного покрова, древесины, мусора, других горючих материалов и окаймление минерализованной полосой шириной не менее 1,4 метра;

- при корчевке пней с помощью взрывчатых веществ уведомлять о месте и времени проведения этих работ органы государственной власти или органы местного самоуправления; прекращать корчевку пней с помощью этих веществ при возникновении пожарной опасности в лесу;

- соблюдать нормы наличия средств пожаротушения в местах использования лесов, утвержденные Минприроды России, содержать средства пожаротушения в пожароопасном сезоне в готовности, обеспечивающей возможность их немедленного использования;

- в случае обнаружения лесного пожара на соответствующем лесном участке немедленно сообщить об этом:

- в соответствующий региональный пункт диспетчерского управления или

«Центр управления в кризисных ситуациях МЧС России...»;

- по республике Карелия – Глава Кутанаволокского сельского поселения;

- по Архангельской области – Руководитель Онежского филиала (тел. 8(817) 71506, 8 9115600559) и принять все возможные меры по недопущению распространения лесного пожара.

Требования к мерам пожарной безопасности в лесах, в зависимости от целевого назначения земель и целевого назначения лесов.

Меры пожарной безопасности в лесах осуществляются в защитных лесах, расположенных на землях лесного фонда и землях иных категорий, с учетом установленного правового режима лесов и целевого назначения земель.

Правилами пожарной безопасности в лесах, меры предупреждения лесных пожаров осуществляются в целях недопущения возникновения лесных пожаров, их распространения, а также возможности оперативной доставки сил и средств пожаротушения к местам лесных пожаров.

Меры предупреждения лесных пожаров, связанные со сплошными рубками, осуществляются в лесах, расположенных на территориях национального парка.

На лесных участках, имеющих общую границу с лесными участками, осуществляются меры противопожарного обустройства, предусмотренные статьей 53.1 Лесного кодекса Российской Федерации, препятствующие распространению лесных пожаров.

Мониторинг пожарной опасности в лесах и лесных пожаров проводится в лесах вне зависимости от целевого назначения земель, на которых они расположены, и целевого назначения лесов.

Мониторинг пожарной опасности в лесах и лесных пожаров в резервных лесах, а также в лесах, расположенных на территориях национального парка, и на лесных участках, на которых исключается любое вмешательство человека в природные процессы, осуществляется преимущественно с использованием авиационных или космических средств.

Меры по предупреждению лесных пожаров и мониторингу пожарной опасности в лесах включаются в лесохозяйственные регламенты лесничеств, планы тушения лесных пожаров лесничеств и сводные планы тушения лесных пожаров по субъектам Российской Федерации, разрабатываемые и утверждаемые в установленном порядке.

Виды средств предупреждения и тушения лесных пожаров, нормативы обеспеченности этими средствами лиц, использующих леса, нормы наличия средств предупреждения и тушения лесных пожаров при использовании лесов, определенные в установленном порядке, включаются в проекты освоения лесов.

Требования пожарной безопасности в лесах при размещении и эксплуатации железных и автомобильных дорог:

Полосы отвода автомобильных дорог, проходящих через лесные массивы, должны содержаться очищенные от валежной и сухостойной древесины, сучьев, древесных и иных отходов, других горючих материалов.

Вдоль лесных дорог, не имеющих полос отвода, полосы шириной 10 метров с каждой стороны дороги должны содержаться очищенные от валежной и сухостойной древесины, сучьев, древесных и иных отходов, других горючих материалов.

Требования пожарной безопасности в лесах при эксплуатации линий электропередачи, связи:

просеки, на которых находятся линии электропередачи и линии связи, в период пожароопасного сезона должны быть свободны от горючих материалов.

Требования к пребыванию граждан в лесах:

- соблюдать требования пожарной безопасности в лесах;
- при обнаружении лесных пожаров немедленно уведомлять о них органы государственной власти или органы местного самоуправления;
- принимать при обнаружении лесного пожара меры по его тушению своими силами до прибытия сил пожаротушения;
- оказывать содействие органам государственной власти и органам местного самоуправления, при тушении лесных пожаров.

Пребывание граждан в лесах может быть ограничено, в целях обеспечения пожарной безопасности в лесах в соответствии с законодательством Российской Федерации.

Ответственность за нарушение Правил пожарной безопасности в лесах:

лица, виновные в нарушении требований Правил пожарной безопасности в лесах, несут ответственность в соответствии с законодательством Российской Федерации.

Организация пожарной безопасности в лесах парка

В целях обеспечения пожарной безопасности в лесах на территории лесничества осуществляются:

- противопожарное обустройство лесов;

- создание систем, средств предупреждения и тушения лесных пожаров, содержание этих систем и средств, а также формирование запасов горюче-смазочных материалов в период высокой пожарной опасности;

- установка информационных предупредительных аншлагов;
- мониторинг пожарной опасности в лесах;
- разработка планов тушения лесных пожаров;
- тушение лесных пожаров;
- иные меры пожарной безопасности в лесах.

В целях совершенствования работ по охране лесов от пожаров при Федеральном агентстве лесного хозяйства от 17 февраля 2010 года № 58 утверждены технологические карты на выполнение работ по профилактике и тушению лесных пожаров в зависимости от их вида и интенсивности.

Низкая природная пожарная опасность лесов, низкая их горимость создают предпосылку для отнесения территории лесничества к району авиатрулирования в сочетании с наземной охраной. Обуславливается это также и тем, что недоступны наземным средствам транспорта территории представлены болотами и избыточно увлажненными лесами IV-V классов пожарной опасности.

При авиатрулировании осматривается территория национального парка. Наземное патрулирование предусматривается в местах возможного пребывания местного населения, рыбаков, сборщиков ягод и грибов, туристов и осуществляется силами инспекторской службы национального парка.

Поскольку в Валдайском участковом лесничестве имеется сеть лесовозных дорог, а в Водлозерском – озеро Водлозеро, которое активно посещают рыбаки, туристы, местные жители, в этих лесничествах намечаются маршруты патрулирования. Государственная инспекция осуществляет контроль за соблюдением правил пожарной безопасности и предупреждает возможное нарушение установленного режима, а также тушит возникшие пожары.

На территории Лесничества выполняются профилактические работы по предупреждению возникновения лесных пожаров и ограничению их распространения. Проводится агитационная работа среди местного населения, туристов и рыбаков.

По дорогам, ведущим к территории Лесничества, и на его территории устанавливаются предупредительные аншлаги и информационные щиты.

В целях ограничения распространения пожаров предусматривается удаление захламленности вдоль дорог, турбаз, кемпингов, приютов и т.д.

В соответствии пунктами 14,15 приказа Министерства природных ресурсов Российской Федерации от 16 января 2008 года № 181 «Особенности использования лесов для охраны, защиты, воспроизводства лесов, расположенных на особо охраняемых природных территориях» очистка лесов, расположенных на территории лесничества, от захламленности проводится в особо охраняемой, рекреационной, зонах охраны объектов культурного назначения и хозяйственного назначения.

Очистка лесов в других функциональных зонах проводится в случае, если создается угроза возникновения очагов вредных организмов или пожарной безопасности в лесах.

На территории лесничества ежегодно планируется выполнение работ по удалению захламленности вокруг туристических стоянок в Водлозерском, Илекском и Валдайском участковых лесничествах.

Во исполнение Постановления Правительства РФ от 07.10.2020 № 1614 «Об утверждении Правил пожарной безопасности в лесах» ежегодно:

- не позднее марта месяца текущего года администрацией национального парка издается приказ о подготовке к пожароопасному сезону;
- разрабатывается оперативный (мобилизационный план) план тушения лесных пожаров;

- составляется соглашение о взаимодействии между инспекторской службой национального парка и ОМВД России по Пудожскому району и ОМВД России по Пудожскому району Архангельской области по охране территории;

- утверждается план (договор) взаимодействия инспекторской службы национального парка и ОМВД России по Пудожскому району и ОМВД России по Пудожскому району Архангельской области по расследованию причин лесных пожаров;

- уточняются и согласовываются с ГБУ РК «Карельский центр авиационной и наземной охраны лесов» зоны тушения лесных пожаров, средства авиации и наземные средства и средства;

- до начала пожароопасного сезона пункты сосредоточения противопожарного инвентаря и оборудования укомплектовываются противопожарной техникой, которая приводится в состояние полной готовности.

Нормативы противопожарного обустройства лесов в национальном парке «Водлозерский» в соответствии с Лесохозяйственным регламентом Лесничества «Национальный парк «Водлозерский», утвержденным 25.02.2020г., приводятся в Таблице

Таблица 8

№ п/п	Меры противопожарного обустройства лесов	Ед. изм.	Северо - таежный район	Требуется по нормативам
			защитные леса	
	Установка и размещение стендов и других знаков и указателей, содержащих информацию о мерах пожарной безопасности в лесах, в виде:			
	стендов	шт.		
	плакатов	шт.		
	объявлений (аншлагов) и других знаков и указателей	шт.		
	Благоустройство зон отдыха граждан, пребывающих в лесах в соответствии со статьей 11 Лесного кодекса Российской Федерации	шт.		
	Установка и эксплуатация шлагбаумов, устройство преград, обеспечивающих ограничение пребывания граждан в лесах в целях обеспечения пожарной безопасности	шт.		
	Лесные дороги, предназначенные для охраны лесов от пожаров			
	строительство	км		
	реконструкция	км		
	эксплуатация	км	суммарная протяженность созданных, реконструируемых и эксплуатируемых	

№ п/п	Меры противопожарного обустройства лесов	Ед. изм.	Северо - таежный район	Тро тс я но р ив
			защитные леса	
			лесных дорог	
	Строительство, реконструкция и эксплуатация посадочных площадок для самолетов, вертолетов, используемых в целях проведения авиационных работ по охране и защите лесов	шт.	не менее одной на лесничество. Лесопарк. Авиаотделение в районах авиационной охраны лесов	
	Прокладка противопожарных разрывов	км	не планируется	
	Прокладка просек	км		
	Устройство противопожарных минерализованных полос	км		
	Прочистка и обновление:	км		
	просек	км		
	противопожарных минерализованных полос	км		
	Строительство, реконструкция и эксплуатация:	км		
	пожарных наблюдательных пунктов (вышек, мачт, павильонов, и других наблюдательных пунктов)	шт.		
	пунктов сосредоточения противопожарного инвентаря		по одному на добровольную пожарную дружину	
	Устройство пожарных водоёмов:	1 КПП О		
	Устройство подъездов к источникам противопожарного водоснабжения	шт.		
	Эксплуатация пожарных водоёмов и подъездов к источникам водоснабжения	шт.	По факту	
	Снижение природной пожарной опасности лесов путем регулирования породного состава лесных насаждений и проведения санитарно-оздоровительных мероприятий	га	в соответствии лесохозяйственным регламентом лесничества и планом тушения лесных	

жный	Тре	Меры противопожарного обустройства лесов	Ед. изм.	Северо - тасжный район	Требуе тся по нормат ивам
				защитные леса	
ые леса	ив			пожаров на территории лесничества	
й на	в	Проведение профилактического контролируемого противопожарного выжигания хвороста, лесной подстилки, сухой травы и других лесных горючих материалов	га		
онной	ется	Проведение работ по гидромелиорации:	км	не планируется	-
		строительство лесоосушительных систем на осушенных землях	км	не планируется	-
		строительство дорог на осушенных лесных землях	км	не планируется	-
		создание шлюзов на осушенной сети	шт.	не планируется	-
		Создание и содержание противопожарных заслонов	км	не планируется	-
		шириной 120 - 130 м.	км	не планируется	-
		шириной 30 - 50 м.	км	не планируется	-
		Устройство лиственных опушек	км	не планируется	-
		шириной 150 - 300 м.			-

Объемы мероприятий по противопожарному устройству лесов в соответствии с Лесохозяйственным регламентом Лесничества «национальный парк «Водлозерский», утвержденным 25.02.2020г., приводятся в Таблице 9.

Таблица 9

Наименование мероприятий	Единица измерения	Ежегодный объем
Разрубка и прочистка квартальных просек	км	
Ремонт дорог противопожарного назначения	км	
Установка и размещение информационных щитов	шт.	
Изготовление и установка противопожарных щитов	шт.	
Установка информационных знаков и указателей	шт.	
Обслуживание туристических стоянок	шт.	
Эксплуатация шлагбаумов	шт.	

На территории Водлозерского участкового лесничества маневрирование осуществляется при помощи автомобильной техники и плавсредств (катеров и моторных лодок), закрепленных за Водлозерским филиалом и ПХС. Переброска тяжелой техники осуществляется посредством понтонов большой грузоподъемности по Водлозерскому водохранилищу, а также своим ходом по грунтовым и лесным дорогам.

На территории Валдайского и Илекского участков лесничеств маневрирование осуществляется при помощи автомобильной техники и моторных лодок, закрепленных за Онежским филиалом. Пересборка инспекторского состава, инвентаря и оборудования осуществляется автомобилями своим ходом по грунтовым и лесным дорогам, моторными лодками по рекам.

Использование воздушных судов ГБУ РК «Карельский центр авиационной наземной охраны лесов» и ГАУ Архангельской области «Единый лесопожарный центр» осуществляется согласно договорам (соглашениям).

Планируемые мероприятия по охране лесов от пожаров запланированы в соответствии с государственным заданием на 2024 год и включены в План тушения лесных пожаров на период пожароопасного сезона 2024 года.

Информация о состоянии противопожарного обустройства лесов

План противопожарного обустройства лесов на территории Лесничества «Национальный парк «Водлозерский» разработан в соответствии с Постановлением Правительства РФ от 27.12.2023 № 2332 «Об утверждении Правил разработки и утверждения плана противопожарного обустройства лесов на территории лесничества его формы, Правил разработки плана противопожарного обустройства лесов на территории субъекта Российской Федерации и его формы», Постановлением Правительства РФ от 7 октября 2020 г. N 1614, Положением о национальном парке «Водлозерский», утвержденным Приказом Минприроды России от 09.11.2022 № 100/П-2022, Проектом освоения лесов и Лесохозяйственным регламентом лесничества «Национальный парк «Водлозерский», утвержденным 25 февраля 2020 года.

Предупреждение лесных пожаров в лесах Российской Федерации регламентируется статьей 53.1 Лесного кодекса Российской Федерации, введенной Федеральным законом от 29.12.2010 N 442-ФЗ.

Предупреждение лесных пожаров включает в себя противопожарное обустройство лесов и обеспечение средствами предупреждения и тушения лесных пожаров.

Меры противопожарного обустройства лесов на лесных участках, предоставляемых в постоянное (бессрочное) пользование, осуществляются лицами, использующими лес на основании проекта освоения лесов.

Меры противопожарного обустройства лесов включают в себя:

- 1) строительство, реконструкцию и эксплуатацию лесных дорог, предназначенных для охраны лесов от пожаров;
- 2) строительство, реконструкцию и эксплуатацию посадочных площадок для самолетов, вертолетов, используемых в целях проведения авиационных работ по охране лесов от пожаров;
- 3) прокладку просек, противопожарных разрывов, устройство противопожарных минерализованных полос;
- 4) строительство, реконструкцию и эксплуатацию пожарных наблюдательных пунктов (вышек, мачт, павильонов и других наблюдательных пунктов), пунктов сосредоточения противопожарного инвентаря;
- 5) устройство пожарных водоемов и подъездов к источникам противопожарного водоснабжения;
- 6) проведение работ по гидромелиорации;
- 7) снижение природной пожарной опасности лесов путем регулирования породного состава лесных насаждений;
- 8) проведение профилактического контролируемого противопожарного выжигания хвороста, лесной подстилки, сухой травы и других лесных горючих материалов;
- 9) иные определенные Правительством Российской Федерации меры.

Обеспечение средствами предупреждения и тушения лесных пожаров включает в себя

- 1) приобретение противопожарного снаряжения и инвентаря;
- 2) содержание пожарной техники и оборудования, систем связи и оповещения;
- 3) создание резерва пожарной техники и оборудования, противопожарного снаряжения и инвентаря, а также горюче-смазочных материалов.

Мониторинг пожарной опасности в лесах и лесных пожарах включает:

- 1) наблюдение и контролирование за пожарной опасностью в лесах и лесными пожарами;
- 2) организацию системы обнаружения и учета лесных пожаров, системы наблюдения за их развитием с использованием наземных, авиационных или космических средств;
- 3) организацию патрулирования лесов;
- 4) прием и учет сообщений о лесных пожарах, а также оповещение населения и противопожарных служб о пожарной опасности в лесах и лесных пожарах специализированными диспетчерскими службами.

Тушение лесных пожаров включает в себя:

- 1) обследование лесного пожара с использованием наземных, авиационных или космических средств в целях уточнения вида и интенсивности лесного пожара, его границ, направления его движения, выявления возможных границ его распространения и локализации, источников противопожарного водоснабжения, подъездов к ним и к месту лесного пожара, а также других особенностей, определяющих тактику тушения лесного пожара;
- 2) доставку людей и средств тушения лесных пожаров к месту тушения лесного пожара и обратно;
- 3) локализацию лесного пожара;
- 4) ликвидацию лесного пожара;
 - 4.1) выполнение взрывных работ в целях локализации и ликвидации лесного пожара (п. 4.1 введен Федеральным законом от 23.06.2016 № 218-ФЗ);
 - 4.2) осуществление мероприятий по искусственному вызыванию осадков в целях тушения лесного пожара;
- 5) наблюдение за локализованным лесным пожаром и его дотушивание;
- 6) предотвращение возобновления лесного пожара.

Разработка и последующая реализация мер по противопожарному обустройству лесов, целенаправленная подготовка специалистов в области охраны лесов от пожаров и иные меры пожарной безопасности в лесах позволят повысить пожарную безопасность в лесах лесничества, а также прилегающих населенных пунктах, уменьшить расходы на тушение лесных пожаров и сократить ущерб от пожаров.

Информация о состоянии противопожарного обустройства лесов (наличие объектов противопожарного обустройства лесов и оценка эффективности мероприятий по противопожарному обустройству лесов) представлена в Таблице 1.3 Приложения 1. Объекты противопожарного обустройства лесов соответствуют ГОСТ Р 57972-2017. Национальный стандарт Российской Федерации. Объекты противопожарного обустройства лесов. Общие требования.

На территории Лесничества состояние противопожарного обустройства лесов удовлетворительное.

маневриро
закрепленн
и оборудо
« дорогам
авиационн
жарный п
запланир
ных пожар
лесов
Леснич
[остановле
разработ
лесничес
тва лесос
остановле
гальном
1.2022 М
Национал
аментиру
им законо
обустрой
,
ставленн
цими лес
аченным
ощадок
по охра
вожар
ых пунк
едоточе
пожар
пород
выжигат
в себя:

На территории Водлозерского участкового лесничества (д. Куганаволок) построена и введена в эксплуатацию пожарно-химическая станция второго типа (ПХС-2).

Для организации мониторинга пожарной обстановки на территории Парка на ПХС (д. Куганаволок, Водлозерское участковое лесничество) произведен монтаж и установка вышки высотой 35 м.

Также на территории Водлозерского лесничества установлено 3 металлические мачты треугольного сечения с оттяжками и молниеприемниками с двумя радиомостами

На территории Водлозерского участкового лесничества находится 5 пунктов сосредоточения противопожарного инвентаря. В д. Куганаволок создан укрупнённый пункт сосредоточения противопожарного инвентаря, в связи с удалённостью и труднодоступностью территории, оснащённый 4-х кратным комплектом средств пожаротушения по сравнению с установленными нормами.

На территории Илекского и Валдайского участковых лесничеств находится 8 пунктов сосредоточения противопожарного инвентаря, в том числе на базе кордона «Монастырское» Илекского участкового лесничества, в связи с удалённостью и труднодоступностью территории, создан укрупнённый ППИ, оснащённый 2-х кратным комплектом средств пожаротушения по сравнению с установленными нормами.

Ежегодно организуется их текущий ремонт, доукомплектование и обновление пожарным инвентарем.

Устройство пожарных водоемов и подъездов к источникам противопожарного водоснабжения.

Территория Водлозерского участкового лесничества имеет хорошо развитую гидрографическую сеть: общая площадь учтенных озера составляет 38 105 га или 29,7 % всей территории лесничества (наиболее крупные озера: Водлозеро – 35 049 га, Пильмасозеро – 801,9 га, Келкозеро – 661,9 га, Гаужозеро – 217,4 га, Колонжозеро – 153,2 га), общее число рек и речек составляет 46, протяженность – 428,0 км (главные реки: Илекса, Келка, Вама, Сухая Водла, Новгуда, Нижняя Охтома, Сомбома, Тонда, Нижняя Колонжа, Шошта, Гаужа).

Территория Илекского и Валдайского участковых лесничеств также имеет хорошо развитую гидрографическую сеть: общее количество рек и речек – 113, протяженность которых – 1 100,3 км (главные реки: Илекса, Верхняя, Нюхча, Олова, Ухта, Чусрека, Пельока, Мельничная, Нижняя Охтома, Ельга, Тунода). Река Илекса является главным водотоком бассейна, на ее долю приходится 75% водосбора оз. Водлозеро.

На территории водосбора реки Илекса расположено 230 озер суммарной площадью 12 028,4 га.

К числу наиболее крупных относятся: оз. Монастырское (2 087,8 га), оз. Нельозеро (1 426,4 га), оз. Лузское (1 175,1 га), оз. Калгачинское (786,9 га), оз. Ухтозеро (440,4 га), оз. Туа (386 га), оз. Носовское (271,2 га), оз. Сенгозеро (265,7 га), оз. Нюхчозеро (603 га).

Полезные пути к естественным источникам водоснабжения ежегодно поддерживаются в рабочем состоянии.

Устройство новых пожарных водоемов и подъездных путей к источникам водоснабжения на период действия плана противопожарного обустройства не предусмотрено.

Проведение работ по гидромелиорации земель.

Работы по гидромелиорации на территории Лесничества «Национальный парк «Водлозерский» не планируются.

Снижение природной пожарной опасности лесов путем регулирования породного состава лесных насаждений.

Снижение природной пожарной опасности лесов путем регулирования порода состава лесных насаждений и проведения санитарно-оздоровительных мероприятий на территории лесничества «Национальный парк «Водлозерский» производится в соответствии с Лесохозяйственным регламентом лесничества «Национальный парк «Водлозерский», утвержденным 25.02.2020г., и Планом тушения лесных пожаров на соответствующий период.

Проведение профилактических контролируемых противопожарных выжиганий хвороста, лесной подстилки, сухой травы и других лесных горючих материалов, включая информацию об их территориальном размещении, площадных объектов, а также о мероприятиях по обеспечению безопасности выжиганий.

На территории Национального парка «Водлозерский» работы по проведению профилактического контролируемого противопожарного выжигания хвороста, лесной подстилки, сухой травы и других лесных горючих материалов не предусмотрены.

Прочистка просек, прочистка противопожарных минерализованных полос, обновление.

В соответствии с Постановлением Правительства Российской Федерации от 16.02.2011 года № 281 к мерам противопожарного обустройства лесов относится ежегодная прочистка просек, установка и эксплуатация шлагбаумов, обеспечивающих ограничение пребывания граждан в лесах в целях обеспечения пожарной безопасности.

На период действия плана в соответствии с Государственным заданием на 2024 год, а также Планом тушения 2024 год предусмотрена ежегодная прочистка просек протяженностью в количестве 55,0 км.

Эксплуатация пожарных водоемов и подъездов к источникам водоснабжения.

Ежегодно осуществляется эксплуатация ранее устроенных 9 подъездов к источникам противопожарного водоснабжения.

В случае необходимости для забора воды наземными средствами переносимые могут быть использованы почти все водоемы на территории Лесничества.

Обустройство зон отдыха граждан, пребывающих в лесах в соответствии со статьей 11 Лесного кодекса Российской Федерации.

Зоны отдыха граждан, пребывающих в лесах на территории Лесничества проектируются в районах интенсивного (регулярного) посещения леса населением туристами и отдыхающими гражданами. К таким местам относят наиболее часто посещаемые живописные видовые точки, площадки по берегам рек и ручьев, возвышенности, тропы и лесные дороги, ведущие в места сбора грибов и ягод, районы вблизи населенных пунктов.

Зоны отдыха граждан, пребывающих в лесу, обозначают знаками и/или указателями. Территория зон отдыха граждан, пребывающих в лесах, расчищается от захлампанности, мусора, опасных сухостойных деревьев, нескладированного ветровала, валежника, бурелома, сухой пожароопасной травяной и кустарниковой растительности в течение всего пожароопасного периода.

Зоны отдыха граждан на территории лесничества представлены 136 обустроенных зонами отдыха, в состав которых входит: крытая стоянка со столом и сиденьями, костровище, туалет, навес для хранения дров. Ежегодно на них проводится текущий ремонт и завозка дров.

В течение срока действия плана противопожарного обустройства запланировано увеличение мест отдыха до 148 штук.

Установка и эксплуатация шлагбаумов, устройство преград, обеспечивающих

ограничение пребывания граждан в лесах в целях обеспечения пожарной безопасности.

Перекрывание шлагбаумом лесной дороги в целях ограничения пребывания граждан в лесах осуществляется по решению органов власти. Планируются ежегодное подновление и покраска 6 шлагбаумов.

2.13. Создание и содержание противопожарных заслонов и устройство лиственных опушек.

Создание и содержание противопожарных заслонов и устройство лиственных опушек на территории Лесничества «Национальный парк «Водлозерский» не планируется.

2.14. Установка и размещение стендов и других знаков и указателей, содержащих информацию о мерах пожарной безопасности в лесах.

Знаки, указатели, стенды, содержащие информацию о мерах пожарной безопасности в лесах, устанавливаются в целях:

- информирования лиц, пребывающих в лесах, о состоянии текущей пожарной опасности в лесах, возможных негативных воздействиях на природную среду, возможных угрозах их жизни и здоровью;

- регулирования посещения и передвижения людей в лесах;

- соблюдения правил пожарной безопасности лицами, пребывающими в лесах.

При установке знака, содержащего информацию о мерах пожарной безопасности в лесах, текст на указателе с фронтальной стороны должен быть отчетливо виден (идентифицирован) невооруженным глазом с расстояния не менее 50 м. Знак, содержащий информацию о мерах пожарной безопасности в лесах, устанавливаются на высоте не ниже 1,3 м.

Знаков, содержащих тематику пожарной безопасности в лесах на территории Лесничества, установлено 40 штук, в том числе противопожарных стендов - 14 штук.

В период действия Плана противопожарного обустройства планируется увеличить их общее количество до 75 штук.

Проектируемые меры противопожарного обустройства лесов указаны согласно утвержденному Государственному заданию, выданному ФГБУ «Национальный парк «Водлозерский».

Объемы и стоимость затрат на выполнение проектируемых мероприятий противопожарного обустройства лесов на период действия плана противопожарного обустройства лесов представлены в таблице 2.1-2.14 Приложения 1.

Объем и пообъектное распределение проектируемых мер в разрезе лесничеств с указанием квартала, выдела представлены в таблице 2.15 Приложения 1.

Календарный план выполнения мер противопожарного обустройства лесов.

№ п/п	Наименование мероприятия	Срок выполнения
	Лесные дороги, предназначенные для охраны лесов от пожаров	Январь-декабрь
	Прочистка просек, их обновление	До 01.06
	Устройство и эксплуатация пожарных водоемов и подъездов	До 01.06

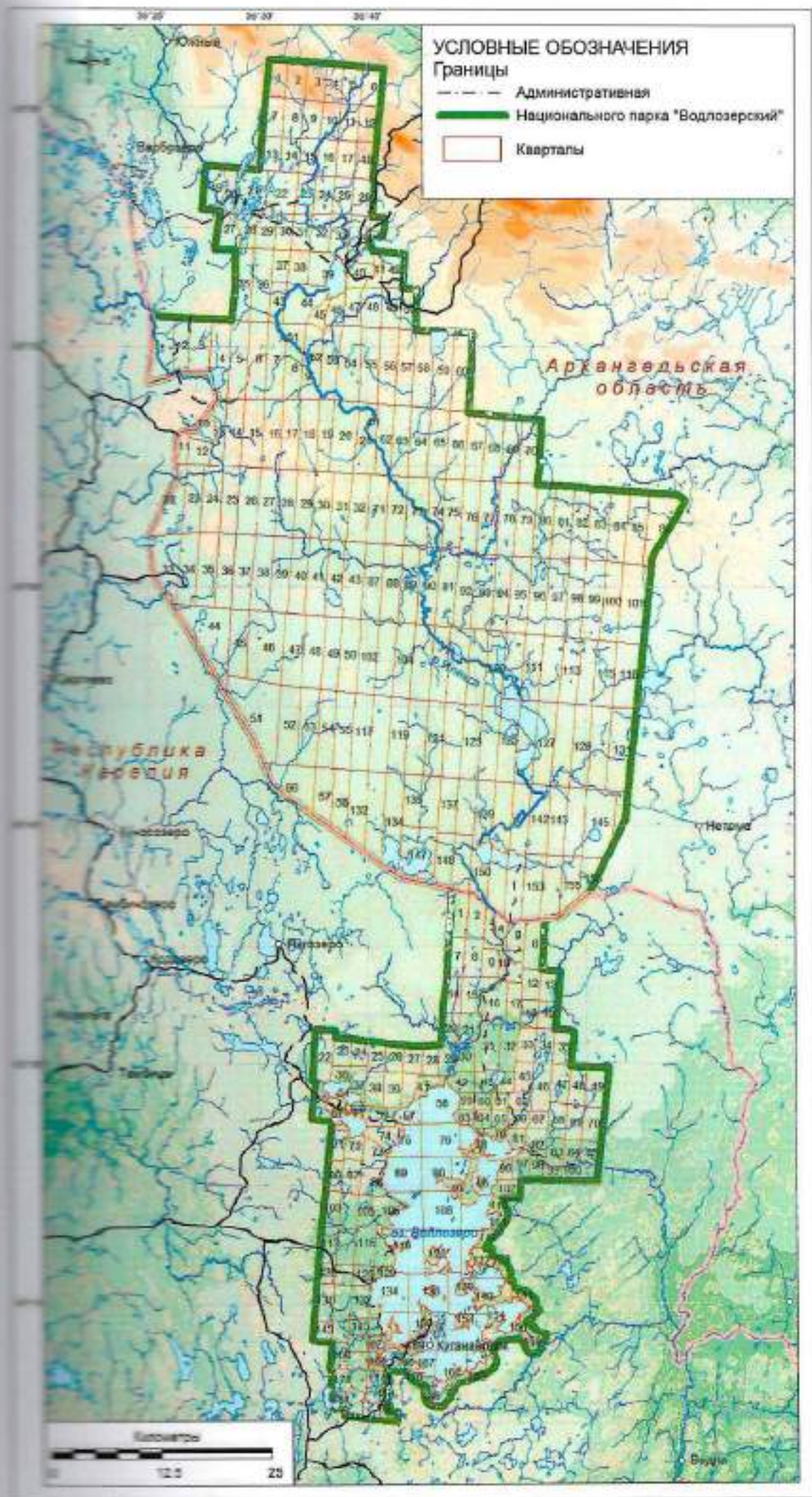
	к источникам противопожарного водоснабжения	
	Благоустройство зон отдыха граждан, пребывающих в лесах в соответствии со статьей 11 Лесного кодекса Российской Федерации	Май – октябрь течение всего пожароопасного периода
	Установка и эксплуатация шлагбаумов, устройство преград, обеспечивающих ограничение пребывания граждан в лесах в целях обеспечения пожарной безопасности	До 01.06
	Установка и размещение стендов и других знаков и указателей, содержащих информацию о мерах пожарной безопасности в лесах	До 01.06

рафическая часть плана противопожарного обустройства лесов на территории лесничества представлена в Приложении 2.

Директор ФГБУ «Национальный парк
Водлозерский»



А.Ю. Гудым





УСЛОВНЫЕ ОБОЗНАЧЕНИЯ

Границы

--- Административная

— НП "Водлозерский"

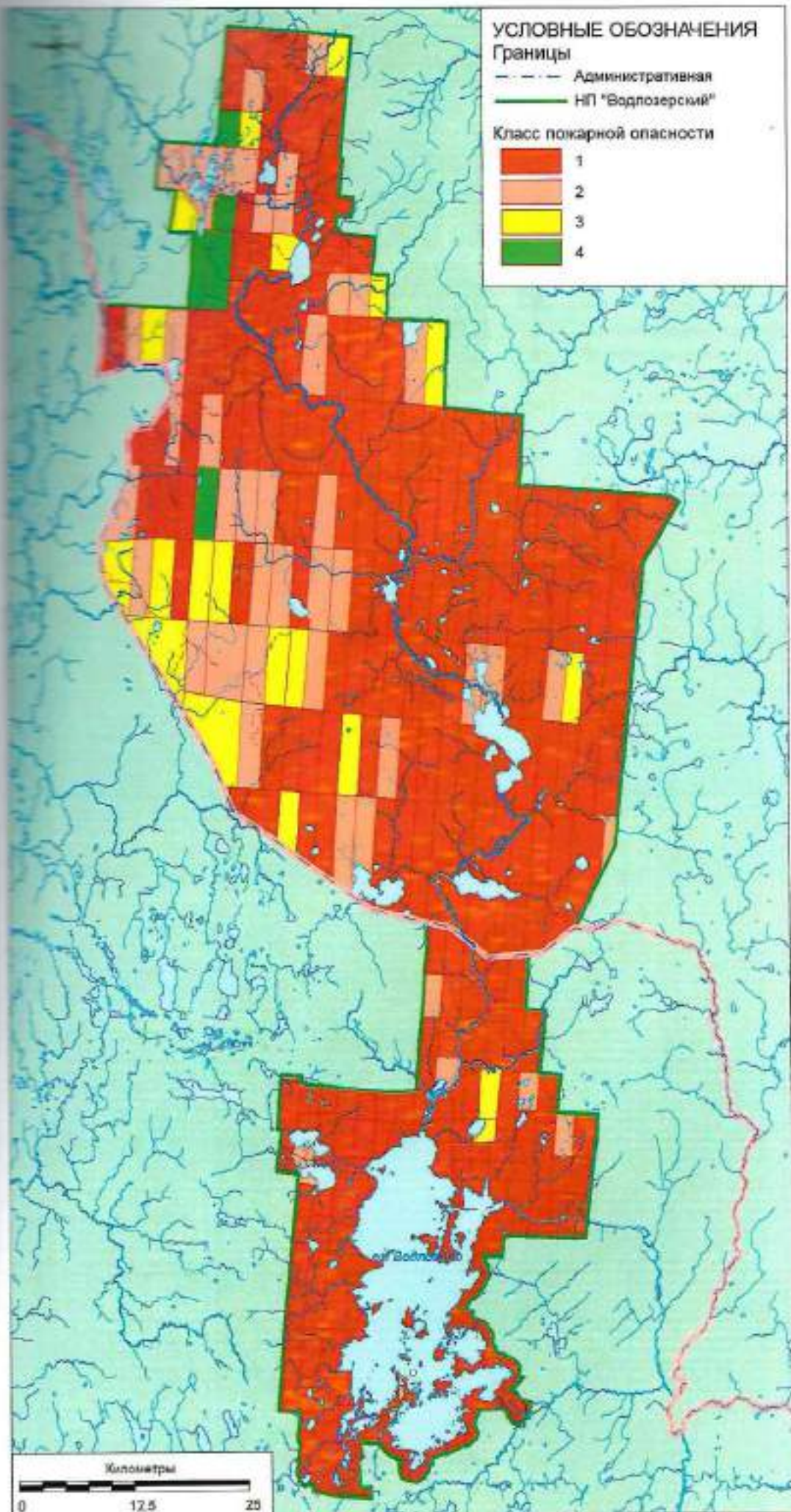
Класс пожарной опасности

1

2

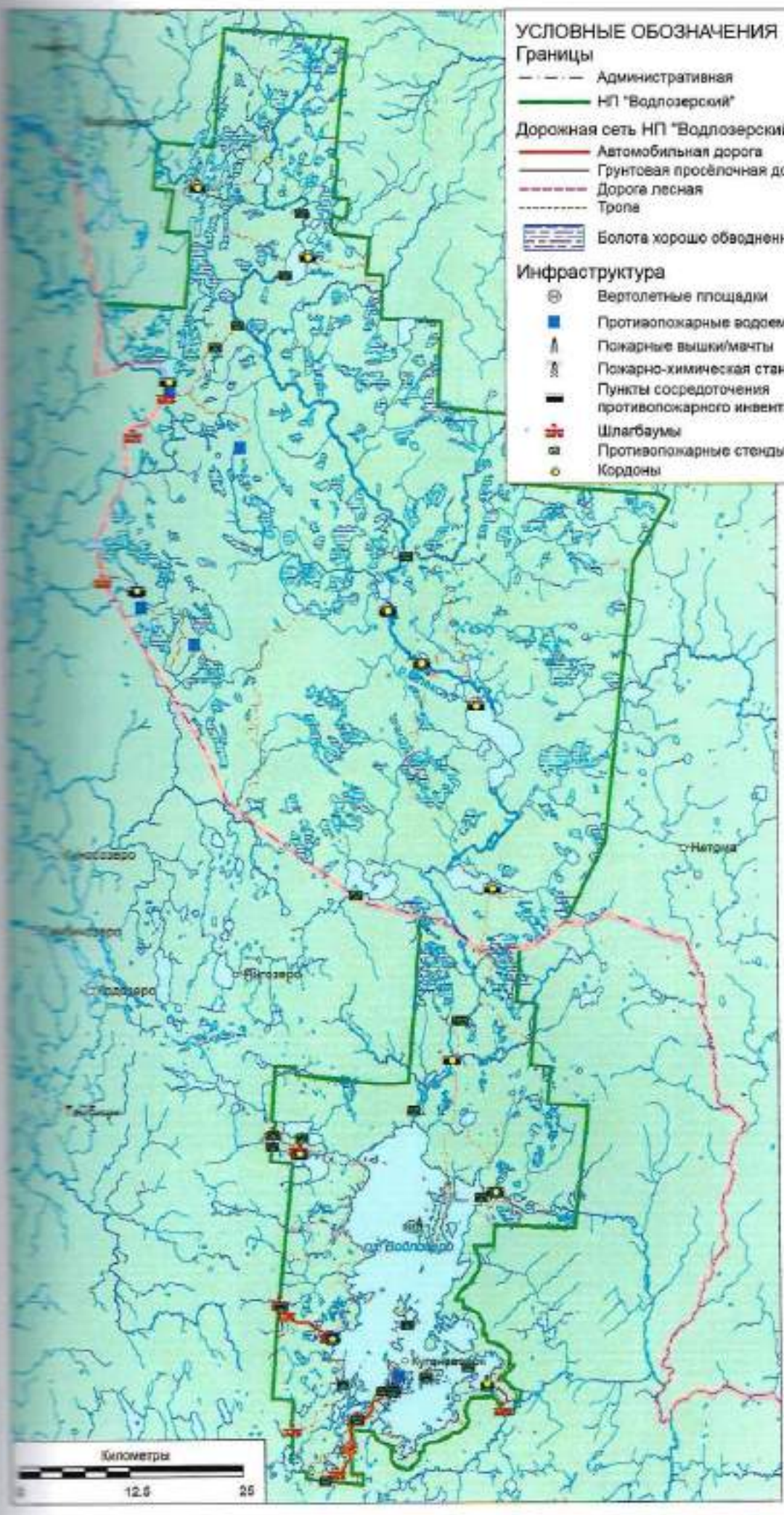
3

4



Километры

0 12.5 25



УСЛОВНЫЕ ОБОЗНАЧЕНИЯ

Границы

- - - - - Административная
- НП "Водлозерский"

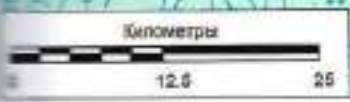
Дорожная сеть НП "Водлозерский"

- Автомобильная дорога
- Грунтовая просёлочная дорога
- - - - - Дорога лесная
- ⋯ Тропа

- ▨ Болота хорошо обводненные

Инфраструктура

- ⊕ Вертолетные площадки
- Противопожарные водоемы
- ▲ Пожарные вышки/мачты
- ⚡ Пожарно-химическая станция
- Пункты сосредоточения противопожарного инвентаря
- ⚡ Шлагбаумы
- Противопожарные стенды
- Кордоны

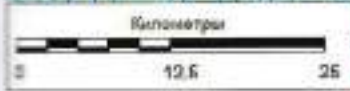
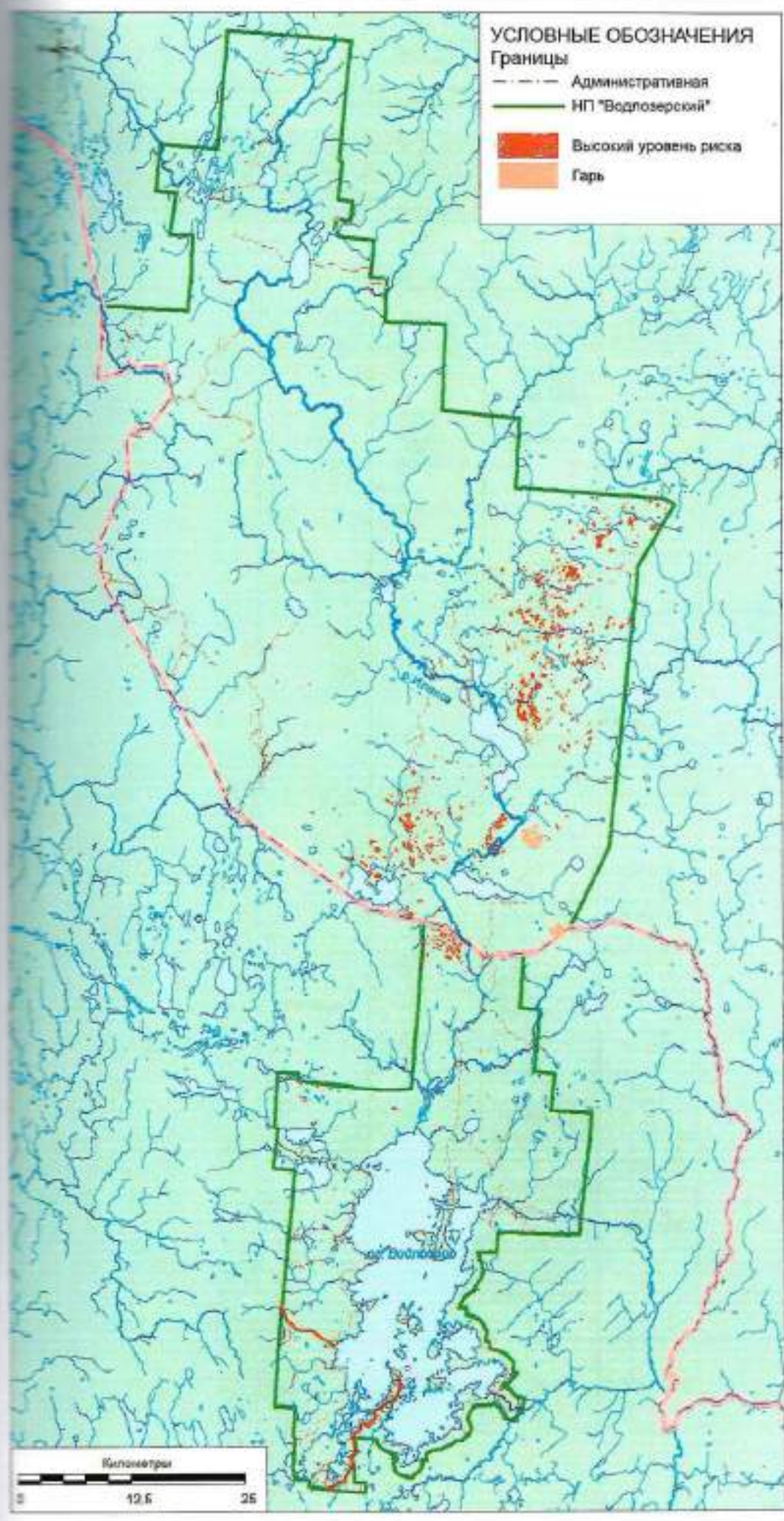


УСЛОВНЫЕ ОБОЗНАЧЕНИЯ

Границы

- - - - - Административная
- НП "Водлозерский"

- Высокий уровень риска
- Гарь



				р. Суровикин - граница РК	33	34	13, 16, 20, 24	1	групповое/индивидуальное размещение объектов
							51, 52, 54, 55, 60, 69, 6, 62 58, 59, 124, 57, 72, 75, 7 4, 85, 96, 104, 106 118, 119 112 29 31	12	групповое/индивидуальное размещение объектов
2	Поставление знаков для самолетов, вертолетов, авиационных работ на аэродроме и в зоне его действия	шт.	Наддворное	д. Кушаново 62.22612° 36.88798°	191			2	групповое/индивидуальное размещение объектов
				к. Колосово 62.37816° 36.9186° - 17 км от д. Кушаново	91	1			
			Наземное	14663.30285 м² 30.479412° - 50 км от Ватана	21	квартальные просек "Наземное"	4	групповое/индивидуальное размещение объектов	
				83.321938° 36.708546° - 60 км от Ватана	41	40			
				62.886418° 37.062422° - 55 км от Суровикин	110	129			
				квартальные просек "Дуно" 62.709451° 37.097766° - 55 км от д. Кушаново	152	114			
3	Проезд, проездно-ожидание маршруты, проездно-ожидание маршруты, проездно-ожидание маршруты	км	Наддворное	квартальные просек	704, 815, 975, 1405, 1478, 28, 1521, 5271, 5195, 5574, 7174, 89, 9693, 9899, 99108, 1000101, 101, 126, 130, 143	38	Разубега в тропинки квартальные просек		
			Наземное	квартальные просек	21, 24, 28, 29, 45, 95-97, 107, 109, 141, 158, 159, 164	48	Разубега в тропинки квартальные просек		
			Наддворное	квартальные просек	1-118, 123, 134, 136, 135, 130, 132; 2-58, 59, 60, 52, 61, 60; 3-51, 54, 23 14, 4, 41, 30, 21, 78, 85, 84, 97, 108, 114, 120, 109	15	Разубега в тропинки квартальные просек		
			г. Петропавловск, АД	Аэровокзалная-южная часть Парка, г. Петропавловск, ул. Парковая, 44 61.4658° 34.1937°		1	Установка знаков с дорожками		
				д. Кушаново 62.218628° 36.87663° Пожарно-авиационная станция авто-ропта (ПАС-4)	151		1	Установка знаков с дорожками	
				д. Кушаново 62°218628° 36.87663°	121		1	Металлическая конструкция квадратной формы с монтажными элементами. Установка оборудования: камера видеонаблюдения, датчик температуры AXIS Q6115-Ex2 радиомощность Power Beam 5AC630	

				Кордон «Милосердие», ул. № 4 62.930543° 36.648879° - 50 км до п. Зюктура	207	187	1	Пункт осредоточен проникновения инвазии	
				Пункт «Милосердие», ул. № 4, 62.930543° 37.061185° - 100 км до п. Зюктура	120	129	1	Пункт осредоточен проникновения инвазии	
				Кордон «Луки», ул. № 5, 62.729918° 37.038569° - 70 км до д. Кушановское	152	114	1	Пункт осредоточен проникновения инвазии	
				Кордон «Пальмира», ул. № 1, 63.000842° 36.410912° - 45 км до п. Вахит	6	99	1	Пункт осредоточен проникновения инвазии. Увеличение средней ширины полосы прорыва до середины полосы/расширение цели	
				Кордон «Сарганка», ул. № 2, 63.000842° 36.334937° - 27 км до д. Сарганка	34	73	1	Пункт осредоточен проникновения инвазии. Увеличение протяженности траншеи по перпендикуляру к ней/расширение цели	
				г. Водлеро - ПДС, зона вывозного пункта 62.218628° 36.87803°	151			оборудовано 2 затвора средняя глубина вагона - 3,1 м	Состояние удовлетворительное и выгодная расстояние подхода
				г. Водлеро - Кордон «Олема», кв. 128, кв. 71 62.235592° 36.752452° - д. Кушановское	128	71			
				г. Пальмира, Кордон «Пальмира», 62.451605° 36.679402° - 28 км до д. Кушановское	52	93	1 (средняя глубина 3,9 м)	Состояние удовлетворительное и выгодная расстояние подхода	
				пуч. Пальмирский 62.195682° 36.400743° - 64 км до п. Вахит	18	1	1 (средняя глубина 0,1 м)	Состояние удовлетворительное и выгодная расстояние подхода	
				пуч. Тулуза 61.140812° 36.558042° - 79 км до п. Вахит	17	94	1 (средняя глубина 0,6 м)	Состояние удовлетворительное и выгодная расстояние подхода	
д. Сарганка 63.000779° 36.334910° - 32 км до п. Сарганка	34	73	1 (средняя глубина 1,0 м)	Состояние удовлетворительное и выгодная расстояние подхода					
д. Водина 62.583075° 36.344670°	34	102	1 (средняя глубина 1,0 м)	Состояние удовлетворительное и выгодная расстояние подхода					
р. В. Уфа 62.946278° 36.455674°	45	104	1 (средняя глубина 1,0 м)	Состояние удовлетворительное и выгодная расстояние подхода					

5. Пожарная опасность
и устойчивость к
всплескам
проникновения
инвазии

127

			Валдайское	ТС №115 "Юга Валдая" 36,3500 43,0000 ТС №116 "Городок Старожилово" 36,20167 03,01491 ТС №117 "У Старожилово" 36,20203 03,01069 ТС №126 "Колхозный Сектор" 36,70223 03,17001 ТС №127 "Красный перекресток" 36,71540 03,18143 ТС №128 "Красный перекресток" 36,72628 03,18722 ТС №131 "Роса Валдая" 36,55769 03,21945 ТС №135 "Колхоз "Черноземское" 38,11723 03,13813 ТС №136 "Валдая" 38,15934 03,19129 ТС №139 "Ручей Песчанский" 36,41547 03,10276	13-3, 6-70, 7-11, 21-4, 28, 20-19, 33-4, 14-8, 33-05,04, 34-03,104		12	Обслуживание туристических маршрутов	
8	Валдайское предприятие, осуществляющее строительство объектов в лесах и на землях, находящихся в государственной собственности	007	Валдайское				3	Эксплуатация объектов (поиск и учет объектов)	
			Валдайское		52, 128, 165			3	Эксплуатация объектов (поиск и учет объектов)
9	Установка и обслуживание информационных знаков (стеллы)	007	Валдайское	Участки, номера фискалы, ПКС 41-14, 81-113, 187-59, 81-3, 52-91, 81-113, 128-09	41 81 187 31 52 81 128	34 113 58 3 91 113 09	9	Содержание информационных знаков (стеллы)	
			Ильинское	Участки № 1, 2, 3, 4 (Валдайское, Валдайское, Труновское, Мельничское)	21 00 90 110 107 152	146 40 161 129 187 114	11	Содержание информационных знаков (стеллы)	
			Валдайское		4 13 33	90,75 8 84	5	Содержание информационных знаков (стеллы)	
10	Установка информационных знаков и указателей	007	Валдайское	В районе населенных пунктов, вдоль государственных трасс, автодорог, за границей по границе Парка				5	
			Ильинское	21-2, 27-17, 28-6, 34-28, 44-30, 50-35	21 27 28 34 44 50	2 17 8 28 30 35	8		
			Валдайское		14 4	5 72	2		

Таблица 1. Анализ результатов деятельности организаций, осуществляющих деятельность в области (сферы), приносящей экономический ущерб гражданам, организациям и государству (указание на наименование, видовой признак, дата и номер постановления, определяющего видовой признак по вредоносности)

№ п/п	Наименование организации	Сфера вредоносной деятельности	Видовой признак	Наименование государственного органа, осуществляющего надзор	Местонахождение (адрес, индекс)	Наименование объекта, на котором осуществляется деятельность	Материальный ущерб, нанесенный гражданам, организациям и государству			Средств, затраченных на ликвидацию последствий	Средств, затраченных на профилактику	Средств, затраченных на возмещение ущерба	Средств, затраченных на восстановление	Средств, затраченных на другие цели
							тысяч руб.	тысяч руб.	тысяч руб.					
1	2	3	4	5	6	7	8	9	10	11	12	13	14	
1	ООО "Сбербанк России" (ИНН 50/0010001)	кредитная	предоставление кредитов и займов	Сбербанк России	Москва, ул. Садовая-Кавказская, д. 1	кредитная	0	0	0	0	0	0	0	
2	ООО "Сбербанк России" (ИНН 50/0010001)	кредитная	предоставление кредитов и займов	Сбербанк России	Москва, ул. Садовая-Кавказская, д. 1	кредитная	0	0	0	0	0	0	0	
3	ООО "Сбербанк России" (ИНН 50/0010001)	кредитная	предоставление кредитов и займов	Сбербанк России	Москва, ул. Садовая-Кавказская, д. 1	кредитная	0	0	0	0	0	0	0	
4	ООО "Сбербанк России" (ИНН 50/0010001)	кредитная	предоставление кредитов и займов	Сбербанк России	Москва, ул. Садовая-Кавказская, д. 1	кредитная	0	0	0	0	0	0	0	
5	ООО "Сбербанк России" (ИНН 50/0010001)	кредитная	предоставление кредитов и займов	Сбербанк России	Москва, ул. Садовая-Кавказская, д. 1	кредитная	0	0	0	0	0	0	0	
6	ООО "Сбербанк России" (ИНН 50/0010001)	кредитная	предоставление кредитов и займов	Сбербанк России	Москва, ул. Садовая-Кавказская, д. 1	кредитная	0	0	0	0	0	0	0	
7	ООО "Сбербанк России" (ИНН 50/0010001)	кредитная	предоставление кредитов и займов	Сбербанк России	Москва, ул. Садовая-Кавказская, д. 1	кредитная	0	0	0	0	0	0	0	
8	ООО "Сбербанк России" (ИНН 50/0010001)	кредитная	предоставление кредитов и займов	Сбербанк России	Москва, ул. Садовая-Кавказская, д. 1	кредитная	0	0	0	0	0	0	0	
9	ООО "Сбербанк России" (ИНН 50/0010001)	кредитная	предоставление кредитов и займов	Сбербанк России	Москва, ул. Садовая-Кавказская, д. 1	кредитная	0	0	0	0	0	0	0	
10	ООО "Сбербанк России" (ИНН 50/0010001)	кредитная	предоставление кредитов и займов	Сбербанк России	Москва, ул. Садовая-Кавказская, д. 1	кредитная	0	0	0	0	0	0	0	

1.2. Оценка стоимости капитальных вложений в развитие предприятия с учетом затрат, выходящих за пределы территории предприятия

1	2	3	4	5	6	7	8	9		10	11	12				
								ка	контракт							
2014-2018	Инвестиции в развитие предприятия	Денежные ресурсы предприятия	0,00	0,00	0,00	0,00	2,00	0,00	0,00	0,00	0,00	01 (код 05, 06, 07, 08, 09, 10, 11, 12, 13, 14, 15, 16, 17, 18, 19, 20, 21, 22, 23, 24, 25, 26, 27, 28, 29, 30, 31, 32, 33, 34, 35, 36, 37, 38, 39, 40, 41, 42, 43, 44, 45, 46, 47, 48, 49, 50, 51, 52, 53, 54, 55, 56, 57, 58, 59, 60, 61, 62, 63, 64, 65, 66, 67, 68, 69, 70, 71, 72, 73, 74, 75, 76, 77, 78, 79, 80, 81, 82, 83, 84, 85, 86, 87, 88, 89, 90, 91, 92, 93, 94, 95, 96, 97, 98, 99, 00) Материальные ресурсы код 01 - 1 шт	0,00	0,00	0,00	01 (код 05, 06, 07, 08, 09, 10, 11, 12, 13, 14, 15, 16, 17, 18, 19, 20, 21, 22, 23, 24, 25, 26, 27, 28, 29, 30, 31, 32, 33, 34, 35, 36, 37, 38, 39, 40, 41, 42, 43, 44, 45, 46, 47, 48, 49, 50, 51, 52, 53, 54, 55, 56, 57, 58, 59, 60, 61, 62, 63, 64, 65, 66, 67, 68, 69, 70, 71, 72, 73, 74, 75, 76, 77, 78, 79, 80, 81, 82, 83, 84, 85, 86, 87, 88, 89, 90, 91, 92, 93, 94, 95, 96, 97, 98, 99, 00) Материальные ресурсы код 01 - 1 шт
												01 (код 05, 06, 07, 08, 09, 10, 11, 12, 13, 14, 15, 16, 17, 18, 19, 20, 21, 22, 23, 24, 25, 26, 27, 28, 29, 30, 31, 32, 33, 34, 35, 36, 37, 38, 39, 40, 41, 42, 43, 44, 45, 46, 47, 48, 49, 50, 51, 52, 53, 54, 55, 56, 57, 58, 59, 60, 61, 62, 63, 64, 65, 66, 67, 68, 69, 70, 71, 72, 73, 74, 75, 76, 77, 78, 79, 80, 81, 82, 83, 84, 85, 86, 87, 88, 89, 90, 91, 92, 93, 94, 95, 96, 97, 98, 99, 00) Материальные ресурсы код 01 - 1 шт				01 (код 05, 06, 07, 08, 09, 10, 11, 12, 13, 14, 15, 16, 17, 18, 19, 20, 21, 22, 23, 24, 25, 26, 27, 28, 29, 30, 31, 32, 33, 34, 35, 36, 37, 38, 39, 40, 41, 42, 43, 44, 45, 46, 47, 48, 49, 50, 51, 52, 53, 54, 55, 56, 57, 58, 59, 60, 61, 62, 63, 64, 65, 66, 67, 68, 69, 70, 71, 72, 73, 74, 75, 76, 77, 78, 79, 80, 81, 82, 83, 84, 85, 86, 87, 88, 89, 90, 91, 92, 93, 94, 95, 96, 97, 98, 99, 00) Материальные ресурсы код 01 - 1 шт
2014-2018	Итого		0,00	0,00	0,00	0,00	0,00	0,00	0,00	0,00	0,00	01 (код 05, 06, 07, 08, 09, 10, 11, 12, 13, 14, 15, 16, 17, 18, 19, 20, 21, 22, 23, 24, 25, 26, 27, 28, 29, 30, 31, 32, 33, 34, 35, 36, 37, 38, 39, 40, 41, 42, 43, 44, 45, 46, 47, 48, 49, 50, 51, 52, 53, 54, 55, 56, 57, 58, 59, 60, 61, 62, 63, 64, 65, 66, 67, 68, 69, 70, 71, 72, 73, 74, 75, 76, 77, 78, 79, 80, 81, 82, 83, 84, 85, 86, 87, 88, 89, 90, 91, 92, 93, 94, 95, 96, 97, 98, 99, 00) Материальные ресурсы код 01 - 1 шт				

